

Лист технической информации

Момент Монтаж Один для всего Мгновенный Суперсильный

Описание продукции: Однокомпонентный, эластичный, многофункциональный монтажный клей для внутренних и наружных работ, на основе технологии Flextec®.

ХАРАКТЕРИСТИКИ

- Сверхбыстрое мгновенное схватывание
- Возможность подгонки в течение нескольких минут
- Отсутствие стягивания
- Отверждение под действием влаги
- Не расплывается
- Для внутренних и наружных работ
- Подходит для самых разных материалов
- Подходит для чувствительных материалов
- Гибкость клеевого соединения
- Для пористых и непористых поверхностей
- Возможность окрашивания и шлифовки после отверждения
- Не содержит изоцианатов
- Не содержит растворителя
- Возможность заполнения зазоров
- Поглощение звука и вибрации
- Атмосферостойкий и износостойкий
- Возможность нанесения на влажные поверхности
- Не даёт усадки

ОБЛАСТЬ ПРИМЕНЕНИЯ

- Совместим с самыми разными подложками, включая кирпич, керамику, бетон, ДВП, гипсокартон, фанеру, камень, МДФ, дерево, металл, НПВХ, стекло, пластмассы*, окрашенные поверхности* и зеркала**.
- Подходит для склеивания всех абсорбирующих и неабсорбирующих подложек. Исключение составляют ПЭ, ПП, ПТФЭ, акриловое стекло, пластифицированный ПВХ, медь и латунь. В случае с подложками с покрытием рекомендуется проверить возможность применения продукта или получить профессиональную консультацию. Возможно нанесение на влажные поверхности при условии наличия возможности их высыхания. Не рекомендуется для постоянного погружения в воду.
- герметизация швов в металлических и деревянных конструкциях (отсутствие подвижности)



- герметизация швов в системах труб для устройств вентиляции и кондиционирования воздуха (отсутствие подвижности)
- Склеивание природного камня (например, подоконники и скамейки из мрамора и гранита) возможно при толщине каменной детали как минимум 10 мм.

*В связи с многообразием подложек нужна предварительная проверка на совместимость. Адгезию к пенополистиролу можно значительно улучшить посредством предварительного покрытия разбавленным столярным клеем. Столярный клей смешать с водой в соотношении примерно 1:1 и нанести на подложку. Как только этот первый слой высохнет, можно будет наносить.

**Использовать зеркала, соответствующие стандарту DIN 1036-1, в случае с объектами большого размера обращаться за технической консультацией.

ИНСТРУКЦИИ ПО ПРИМЕНЕНИЮ

Предварительная обработка:

Склеиваемые поверхности должны быть чистыми, сухими, без пыли и посторонних частиц, смазки или масла. Следует предварительно удалять с абсорбирующих подложек статическую воду.

Загрязнённые поверхности необходимо очищать соответствующим растворителем или шлифовать с последующим удалением пыли. Перед нанесением при необходимости закрыть прилегающие поверхности фольгой или липкой лентой. Проверить прочность окраски или покрытия, удалить непрочную краску или покрытие.

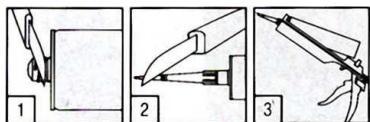
В случае использования на неизвестных материалах или при склеивании ответственных элементов рекомендуется провести испытания на адгезионную прочность или обратиться в нашу Службу технической поддержки

Для отверждения клеящего состава требуется поступление небольшого количества влаги (из воздуха и/или подложки). Адгезию ко многим гладким подложкам можно улучшить при помощи таких реактивных грунтовок, как "Haftreiniger" P 819 (сокращённое обозначение: L819H) или Terostat 450 (IDN 642 844).

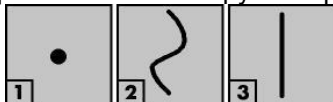
Нанесение:

Срезать кончик картриджа выше резьбы (1). Прикрутить пластмассовый наконечник и срезать его кончик (2). Вставить картридж в пистолет (3).

В связи со сверхбыстрым схватыванием состава продукт обладает высоким сопротивлением к выдавливанию. Поэтому срезать наконечник на достаточную длину (диаметр не менее 8 мм) или срезать с образованием V-образной формы наконечника.



Нанести клеящий состав на одну из склеиваемых поверхностей: В виде точек (1) для выравнивания неровных поверхностей, в виде волнообразной полосы (2) для улучшения начального схватывания при большой площади поверхности или в виде прямой полосы при небольшой площади поверхности (3). При выполнении наружных работ наносить клеящий состав вертикальными полосами.



По окончании нанесения освободить пистолет, чтобы остановить вытекание клеящего состава (не относится к складному пистолету (DW111/120)).

Плотно прижать рукой склеиваемые элементы в нужное положение. При необходимости (например, при склеивании тяжёлых предметов или предметов, находящихся под воздействием растягивающих сил) использовать липкую ленту, клинья или крепёж для фиксации склеиваемых элементов на некоторое время при отверждении соединения (не менее 24 часов). Приклеенный в неправильное



Excellence is our Passion

положение элемент можно легко отделить и переустановить в нужное положение в течение нескольких минут после нанесения состава. При этом приклеиваемую деталь нужно снова прижать. Для обеспечения вентиляции минимальная толщина слоя клеящего состава должна быть 1 мм.

Важно при склеивании двух неабсорбирующих поверхностей: Поскольку для высыхания клеящего состава требуется наличие влаги/контакт с воздухом, не допускайте сплошного покрытия поверхности клеящим составом. Не допускайте слияния полосок клеящего состава при нанесении!

При заполнении зазоров:

Максимальная ширина шва: 20 мм.

Выдавить в зазор и убедиться в наличии полноценного контакта с его боковыми поверхностями.

Заполнить зазор, не допуская попадания воздуха. В целях достижения хорошей адгезии необходимо плотно наносить клеящий состав на боковые стороны зазора. После нанесения можно разгладить продукт при помощи мыльной воды (напр. 5%-7% Pril в воде) до образования поверхностной плёнки.

При необходимости получения строгих прямых или аккуратных линий использовать маскировочную ленту. Удалить ленту до образования плёнки на поверхности клеящего состава. Применять только для неподвижных швов/зазоров.

Очистка:

Очистку инструментов и оборудования проводить немедленно по окончании работы. Для очистки использовать воду с большим количеством мыла, уайт-спирит, этиловый спирт или другие растворители. Отвердевший клеящий состав можно удалить только механическим способом (например, ножом или скребком).

После отверждения:

После полного отверждения можно красить, наиболее подходящими являются акриловые краски на водной основе.

В связи с многообразием красок рекомендуется предварительная проверка. Высыхающие под воздействием кислорода краски (например, на основе алкидных смол) имеют более продолжительный период высыхания и дольше сохраняют липкость.

ТЕХНИЧЕСКИЕ ДАННЫЕ

Неотвердевший	
Исходный материал	Полимер Flextec
Внешний вид	Серо-белый
Запах	Слабый, спиртовой
Температура при нанесении:	от +5°C до +40°C (подложки и окружающего воздуха)
Консистенция	Паста
Плотность (ISO 2811-1)	~1,65 г/см ³
Время пленкообразования (23°C, отн. вл. 50%)	~10 минут
Время открытой выдержки	~15 минут
Скорость отверждения (23°C, отн. вл. 50%, капля 20x10 мм)	~2 мм / 24 ч
Начальное схватывание	~350 кг/м ²



Excellence is our Passion

Размер заполняемых зазоров	До 20 мм
Срок хранения	18 месяцев с момента выпуска продукта при условии хранения в невскрытом картридже в сухом, защищённом от прямых солнечных лучей месте, при температуре от 10°C до 25°C
<u>Отвердевший</u>	
Твердость по Шору, по шкале А (ISO868)	~ 60
Модуль 100% (DIN 53504, S2)	~ 1,5 Н/мм ²
Относительное удлинение при разрыве (DIN 53504, S2)	~ 100%
Прочность на растяжение (DIN 53504, S2)	~ 1,6 Н/мм ²
Окончательная прочность (DIN EN 205)	~ 2,0 Н/мм ² (прочность соединения внахлест при сдвиге, дерево/дерево)
Температура эксплуатации	от -30°C до +80°C, 100°C на короткий промежуток времени
Расход на плоских поверхностях	~ 300 г/м ²
Усадка (ISO 10563)	~ -3 %

ОГРАНИЧЕНИЯ

Хранение:

Хранить в сухом месте при температуре от +5°C до 30°C. Продукт не теряет свойств при замерзании, но нужно не допускать резкого перепада температур при хранении.

Примечания по применению:

При использовании на окрашенных поверхностях или при покраске после склеивания рекомендуется проводить проверку на совместимость. Лакокрасочные покрытия, образующие под воздействием кислорода перекрёстные связи, могут иметь более продолжительный период высыхания, образовывать липкие поверхности или обесцвечиваться, в особенности это относится к покрытиям на основе алкидных смол. Окрашивать только после полного отверждения продукта.

Не использовать в качестве герметика при остеклении, на битуминозных подложках или на строительных материалах, которые могут выделять масла, пластификаторы или растворители, способные реагировать с продуктом.

Не подходит для соединений, подверженных давлению воды или постоянно погруженных в воду, например, в плавательных бассейнах ниже уровня воды или в водопроводных трубах. Не использовать для герметизации ванн или раковин, а также половой и настенной плитки в ванных комнатах.

Продукт можно использовать для склеивания зеркал, только если их покрытие и защитный слой соответствуют EN 1036-1. При больших размерах или при неизвестных свойствах зеркал необходимо согласование с их производителем.

ОХРАНА ТРУДА И ПРОМЫШЛЕННАЯ БЕЗОПАСНОСТЬ

Перед началом использования продукта нужно ознакомиться с Паспортом безопасности на него, предоставляемым по запросу.