

## Tehnični list

Izdan 06/2008

Henkel CEE

# PATTEX EXTREME POWER FIX

Napredna tehnologija na osnovi topil - za notranjo uporabo



## Opis izdelka

Pattex POWER FIX je profesionalno lepilo na osnovi disperzije z INSTANT TACK® tehnologijo. Pattex POWER FIX ima takojšnji začetni oprijem in je narejen posebej za vsa dela v notranjih prostorih.

## Uporaba

Pattex POWER FIX je narejen posebej za notranjo uporabo.

Pattex POWER FIX je združljiv s širokim izborom podlag, kot so les, keramika, beton, lesonitne plošče, mavčne plošče, vezan les, MDF, polistiren, UPVC, veliko plastike\*, opeka, kamen.

## Lastnosti

- INSTANT TACK® formula na osnovi disperzije, brez topil
- Spojev ni potrebno podpreti z mehanskim utrjevanjem
- Začetni oprijem 100 kg/m<sup>2</sup>
- Visoka lepiona moč
- Po sušenju možno prebarvati
- Dober oprijem, še posebej les na les
- Zapolnjevanje razpok do 10 mm
- Enostaven nanos tudi pri nizkih temperaturah -10°C
- Rahel vonj

## Tehnične lastnosti

**Osnova:** disperzija

**Specifična teža:** 1,3 g/cm<sup>3</sup>

**Temperaturna odpornost:** -20°C do +70°C

**Odprti čas / delovni čas:** približno 15 minut

**Temperatura nanosa:** +10°C do +40°C

**Širina spoja za zatesnjevanje:** max. 10mm

**Začetni oprijem:** 24-28g/cm<sup>2</sup>

**Končna trdnost (DIN EN 205):** 5 do 6 N/mm<sup>2</sup>

**Primeri končne moči pri trajni obremenitvi pri različnih materialih (približne vrednosti):**

les/les: 3 kg/cm<sup>2</sup>

aluminij/aluminij: ni primeren, priporočamo lepilo na osnovi tzopil ali Flextec

les/aluminij: 3 kg/cm<sup>2</sup>



les/UPVC: 1 kg/cm<sup>2</sup>

**Čas sušenja:** 48 ur

**Poraba na ravnih površinah:** približno 300g/m<sup>2</sup>

**Krčenje:** približno 20%

### Navodila za uporabo

#### Podlaga:

Pattex POWER FIX je primeren za naslednje podlage: mavčne podlage (v notranjih prostorih), beton, celični beton, lahnjak, vlaknat beton, mavčne plošče, mavčne talne plošče, lesene materiale, in poliuretanske pene. Ni primeren za trajen stik z vodo.

#### Priprava podlage:

Lepljene površine morajo biti čiste in brez ostankov prahu, maščob ali olja. Površine ne smejo biti trajno vlažne.

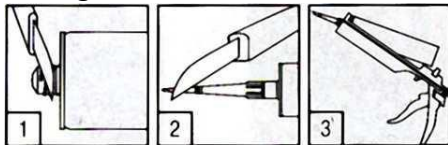
Ena izmed površin mora biti porozna, kar zagotovi trden, varen spoj, saj mora voda izhlapeti. V primeru močno vpojnih površin, kot so gips, MDF, glinasta opeka, je možno, da se lepilo prehitro posuši in se tako ne izoblikuje dober spoj.

Za dober spoj na vseh podlagah pred lepljenjem rahlo zmočite površino s pršenjem ali mokro krpo.

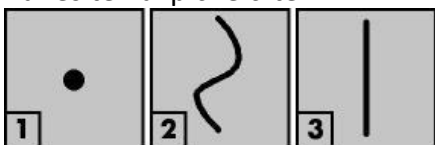
Za dve nevpojni podlagi ali podlagi občutljivi na vodo uporabite Pattex PL700.

Za odstranitev ostankov lepila na PU dekorativnih panelih uporabite brusni papir ali topilo, kot je aceton.

**Nanos:** Odrežite zgornjo konico kartuše nad vijačnim navojem (1). Privijte plastični nastavek in diagonalno odrežite konico nastavka (2). Vstavite kartušo v pištolo (3).



Lepilo nanesite na eno od podlag: 1) v pikah, da zgladite neravne podlage, 2) v valovih za večji začetni oprijem s široko podlago ali 3) v ravnih črtah za manjše površine. Pri zunanji uporabi nanesite navpične črte.



Po vsakem nanosu sprostite sprožilo na pištoli, da se izognete iztekanju lepila – ne velja za pregibne pištole.

#### Lepljenje panelov, plastičnih dekoracij, akustičnih panelov, itd.:

Panel položite 1-2cm od lepljene točke, nato ga potisnite v pravo pozicijo in dobro pritisnite. Če je potrebno, težje materiale podprite z dekorativnimi žebli. Če je površina gladka in nepoškodovana, lepите panele direktno. Za neravne površine priporočamo uporabo majhnih lesenih plošč ali trakov iz polistirena ali poliuretana (širina: 5-10cm, debelina: 5-20mm, širina med trakovi: 30-65cm, glede na lepljene panele).

#### b) Pritrjevanje vratnih okvirjev:



Vstavite vratni okvir, poravnajte in pričvrstite zgornjo stran. POWER FIX nanesite na 3 točkah na vsaki strani okvirja (poraba: pribl. 2 kartuši). Če je odprtina med steno in okvirjem večja kot 2cm uporabite pred vstavljanjem okvirja distančnike.

### **Dodatna navodila**

Predmete lahko premikamo še 5 – 10 minut po nanosu lepila. Minimalna temperatura nanosa +10°C. Lepilo je primerno za notranjo in zunanjo uporabo. Izključiti je treba visoko zračno vlago / trajni kontakt z vodo.

### **Pomembne informacije**

**Čiščenje:** Takoj po uporabi očistite ostanke s suho krpo in nato še z acetonom ali mineralnim alkoholom. Ostanke lepila obrišite s krpo še preden se lepilo posuši.

**Skladiščenje:** Hraniti v hladnem, suhem prostoru, v originalno zaprti embalaži do 18 mesecev. Ne skladiščiti v bližini vročine, ognja in isker. Izdelek se ne poškoduje, če zmrzne, vendar je bolje skladiščen, če ga zaščitimo pred zmrzaljo. Hraniti izven dosega otrok. Po uporabi izdelka le-tega dobro zaprite, in preostanek uporabite v kratkem času.

**Opozorilo:** Tehnični list daje samo splošna navodila za uporabo izdelka. Proizvajalec zagotavlja kvaliteto izdelka, vendar nima vpliva na pogoje in izvajanje dela. Zaradi obstoja različnih materialov na tržišču, priporočamo predhodno testiranje, s katerim preverite ustreznost izdelka za uporabljane materiale. Za dodatna vprašanja se obrnite na našega strokovnega tehničnega svetovalca, testiranje nanosa se mora izpeljati individualno.

**Varnostna navodila in informacije o odstranjevanju izdelka** najdete v obstoječem varnostnem listu.

**Henkel Slovenija**  
**Industrijska ulica 23**  
**2506 Maribor**  
[lepilamb@henkel.com](mailto:lepilamb@henkel.com)  
[www.pattex.si](http://www.pattex.si)

