

**MOMENT**

MOMENT TI DAJE MOĆ

# MOMENT

# OneForAll high tack



**Snažan montažni lepak za sve materijale na bazi FLEXTEC tehnologije**



## OPIS PROIZVODA

Fleksibilan multifunkcionalan lepak za upotrebu u zatvorenom i otvorenom prostoru, zasnovan na Flextec®- tehnologiji. Moment OneForAll High Tack je visokokvalitetno rešenje za sve teške poslove i primene. Izuzetno snažan montažni lepak za sve materijale i u svim uslovima.

## KARAKTERISTIKE/ PREDNOSTI

- Veoma snažno i trenutno spajanje – ekstra znažan
- 350kg/m<sup>2</sup> trenutno prijanjanje
- Podložno korekciji tokom nekoliko minuta
- UV otporan
- Idealan za rad na vlažnim površinama
- Visoka fleksibilnost
- Unutrašnja i spoljna upotreba
- Višestruki materijali
- Osetljivi materijali
- Fleksibilno spajanje
- Porozne i neporozne površine
- Može da se prefarba nakon sušenja
- Bez izocijanata
- Bez rastvarača
- Premošćavanje rupa
- Prigušenje zvukova i vibracija
- Otporan na vremenske uslove i starenje
- Bez sleganja
- Bez skupljanja



## OBLAST PRIMENE

- MOMENT OneForAll je kompatibilan sa različitim podlogama, uključujući ciglu, keramiku, beton, ivericu, gipskartonsku ploču, šperploču, kamen, MDF, drvo, metal, UPVC, staklo, plastiku\*, ofarbane površine\*, ogledala\*\*.
- Podesne su sve upijajuće i neupijajuće podloge. Osim PE, PP, PTFE, akrilnog stakla, plastificiranog PVC-a, bakra i mesinga. Za obložene podloge, preporučuje se provera podesnosti proizvoda ili stručni savet. Vlažne površine su moguće ukoliko imaju mogućnost sušenja. Ne preporučuje se za trajno potapanje u vodi.
- Zatvaranja šavova na metalnim i drvenim konstrukcijama (bez pomeranja).
- Zatvaranja šavova u cevima za ventilaciju i klimatizaciju (bez pomeranja).
- Lepljenje prirodnog kamena (npr. prozorska klupica od mermera, granita) je moguće, ukoliko prirodni kamen ima debljinu od minimalno 10 mm.

\*Prethodno testirati kako bi se utvrdilo podesno spajanje, zbog mnoštva različitih podloga. Prijanjanje Moment OneforAll-a na stropor može da se značajno poboljša, prethodnim premazivanjem razređenim lepkom za drvo. Mešati lepak za drvo u približnoj srazmeri 1:1 sa vodom i raširiti na podlozi.

\*\*Koristiti ogledala prema DIN EN 1036-1, zatražiti tehnički savet za objekte velikih razmera.

## UPUTSTVA ZA UPOTREBU

### PRETHODNO TRETIRANJE:

Površine koje će se spojati moraju da budu čiste, bez ulja, masnoće, prašine i čestica i treba da budu suve. Voda koja stoji na upijajućim podlogama prvo treba da se ukloni.

U slučaju zaprljanih površina, ukloniti prljavštinu odgovarajućim rastvaračem ili sastrugati površine i posle toga ih očistiti od prašine. Pre nanošenja, zaštititi susedno područje folijom ili trakom, ukoliko je neophodno. Proveriti da li su farba ili premaz čvrsto spojeni, ako ne, ukloniti ih.

U slučajevima nepoznatih materijala ili upotrebe od kritičnog značaja, preporučuju se testovi prijanjanja, ili kontaktirajte našu Tehničku službu.

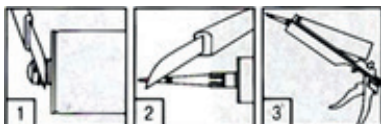
Sušenje lepka zahteva unošenje male količine vlage (bilo iz atmosfere i/ili sa podloge). Prijanjanje na mnoge glatke površine može da se poboljša osnovnim premazom.

### NANOŠENJE:

Odsecite vrh ketridža iznad navoja zavrtnja

(1). Zavrnite plastičnu mlaznicu i odsecite vrh mlaznice (2). Postavite ketridž na raspršivač (3).

Zbog veoma visoke formule spajanja, proizvod ima visoku otpornost na istiskivanje. Stoga isecite dovoljnu mlaznicu (minimalno 8mm u prečniku) ili u V-obliku.



Nanesite lepak na površinu jednog od elemenata koji treba da se spoje: Na tačke (1) kako bi se poravnale neravne površine, u obliku talasa (2) za veći inicijalni spoj sa širokim površinama, ili u ravnim nizovima za manje površine (3). U slučaju korišćenja na otvorenom prostoru, nanesite vertikalne nizove.



Otpustite okidač na "pištolju" nakon svakog nanošenja kako biste sprečili oticanje lepka (ne važi za Savitljiv raspršivač (DW111/120)).

Koristite pritisak rukom kako biste postavili elemente koji treba da se spoje u položaj (npr. teške predmete i zategnute predmete), koristite traku za spajanje, klinove ili podupirače kako biste držali sastavljene elemente zajedno tokom inicijalnih sati (najmanje 24 sata) sušenja. Neispravno postavljen element može lako da se odvoji i ponovo postavi tokom prvih nekoliko minuta nakon nanošenja. Ponovo pritisnite. Minimalna debljina sloja lepka treba da bude 1 mm kako bi se obezbedilo sušenje i isušivanje.

Važno u slučaju 2 neupijajuće površine: Lepak ne sme da čini kontinuirane zone, s obzirom na to da je kontakt vazduh/vlaga neophodan za postavljanje lepka. Obezbedite da se nizovi lepka ne spajaju!

### Za nanošenje radi popunjavanja:

Maksimalna širina spoja: 20mm.

Snažno istisnite Moment OneforAll spoj u rupu i obezbedite da je u potpunom kontaktu sa stranama rupe. Popunite rupu i izbegnite zahvatanje vazduha. Proizvod treba da postavljen

čvrsto prema stranama rupe kako bi se obezbedilo dobro prijanjanje. Posle nanošenja, proizvod treba da se uglača nasapunjanom vodom pre ljuštenja.

Traka za zaštitu mora da se koristi kada su potrebne oštre tačne linije ili izuzetno jasne linije. Uklonite traku dok proizvod još uvek nije formirao suvi film. Koristite OneforAll visoko spajanje samo za rupe/spojeve bez pomeranja.

### ČIŠĆENJE:

Odmah očistite alate i opremu za nanošenje. Koristite vodu i mnogo sapuna, medicinski alkohol, etanol ili druge rastvarače za čišćenje. Osušeni proizvod može da se ukloni jedino mehaničkim putem (npr. nožem ili grebačem).

### POSLE SUŠENJA:

Kada je potpuno osušeno, Moment OneforAll može da se preboji, naročito su podesne akrilne boje na bazi vode.

Preporučujemo prethodni test, s obzirom na mnoštvo različitih boja. Boje koje se suše kiseonikom (npr. alkidna smola) pokazuju duže sušenje/spajanje.

## TEHNIČKI PODACI

### Moment One for All neosušen proizvod

Sirovina:	Flextec®-Polymer (polimer sa silanskom završnicom (STP) koji suši vlagu)
Izgled:	Bela sa primesama
Miris:	Blag, alkoholnan
Temperatura upotrebe:	+5°C do +40°C (podloga i ambijent)
Postojanost:	Nanošenje bez sleganja
Gustina (ISO 2811-1):	~1,65 g/cm <sup>3</sup>
Vreme formiranja filma (23°C, 50% r. h.):	~10 minuta
Vreme otvaranja:	~15 minuta
Brzina sušenja (23°C, 50% r. h., zrno 20x10mm):	~2 mm / 24 sata
Inicijalno spajanje:	~35 g/cm <sup>2</sup>
Kapacitet za premošćavanje rupa:	Do 20mm
Rok trajanja:	18 meseci od datuma proizvodnje utisnutog na pakovanju ukoliko se čuva u neotvorenim originalnim patronama, u suvim uslovima i zaštićen od direktne sunčeve svetlosti, na temperaturama između +10°C i 25°C



Henkel Srbija d.o.o.

Bulevar oslobođenja 383, 11 000 Beograd  
Telefon: 011/207 22 00 • Fax: 011/207 22 55  
www.ceresit.rs

Kvalitet za profesionalce

## Moment OneforAll, osušen proizvod

Tvrdoća po Shore A (ISO868):	~60
Modul 100% (DIN 53504, S2):	~1,5 N/mm <sup>2</sup>
Izduženje prilikom lomljenja (DIN 53504, S2):	~100%
Zatezna čvrstoća (DIN 53504, S2):	~1,6 N/mm <sup>2</sup>
Konačna (DIN EN 205):	~2,0 N/mm <sup>2</sup> (smicajna čvrstoća, drvo/drvo)
Radna temperatura:	-30°C do +80°C, 100°C na kratak period
Pokrivanje ravnih površina:	~300 g/m <sup>2</sup>
Skupljanje (ISO 10563):	~-3 %

## OGRANIČENJA

### ČUVANJE:

Čuvati u suvim uslovima na temperaturama između +10°C i 25°C. Proizvod se ne oštećuje zamrzavanjem, ali izbegavati velike temperaturne promene tokom čuvanja.

### NAPOMENE O UPOTREBI:

Preporučuje se test kompatibilnosti Moment OneforAll-a u kontaktu sa ofarbanim površinama ili ako će biti prefarbano nakon nanošenja. Farbe koje se umrežavaju u prisustvu kiseonika mogu da pokažu duže vreme sušenja, spajanja ili gubljenja boje, posebno u slučajevima farbi od alkidne smole. Prefarbavati samo ako je proizvod potpuno osušen.

Ne koristiti Moment OneforAll kao zastakljenu zaptivnu masu, na bituminoznim podlogama, iz kojih može da curi ulje, plastifikator ili rastvarač, a koji mogu da nagrizu proizvod.

Nije podesno za upotrebu sa pritiskom vode ili trajnim potapanjem u vodu, npr. u bazenima ispod linije vode, cevima sa vodom. Ne koristiti Moment OneforAll za zaptivanje kada, lavaboja ili popločanih zidova/podova u kupatilima.

Proizvod može da se koristi za spajanje ogledala ako je obloga ogledala i zaštitni lak u skladu sa EN 1036-1. U slučaju nepoznatog kvaliteta ogledala i velikih projekata, molimo da zatražite odobrenje od proizvođača ogledala.

## ZDRAVLJE I BEZBEDNOST

**Uputstva za bezbedno rukovanje i odlaganje proizvoda** potražiti u odgovarajućem bezbednosnom listu proizvoda, koji je dostupan na zahtev.

„Informacije pružene u ovom tehničkom listu proizvoda (TDS), uključujući preporuke, zasnivaju se na našem znanju i iskustvu o proizvodu, sa danom ovog TDS-a. Proizvod može da ima mnoštvo različitih primena, kao i različite uslove upotrebe i radne uslove u vašem okruženju, koji su izvan naše kontrole. Henkel, stoga, ne odgovara za podesnost našeg proizvoda za procese proizvodnje i uslove u vezi sa kojima ih koristite, kao i za namenjenu upotrebu i rezultate. Snažno preporučujemo da sprovedete sopstvena ispitivanja kako biste potvrdili takvu podesnost našeg proizvoda.

Svaka odgovornost u vezi sa informacijama u tehničkom listu proizvoda ili drugom(im) usmenom(im) ili pisanom(im) preporukom(ama) u pogledu proizvoda o kome je reč se isključuje, osim ukoliko je suprotno izričito ugovoreno i osim u slučaju smrti ili telesne povrede prouzrokovane našom nepažnjom, ili bilo koje odgovornosti u skladu sa bilo kojim važećim i obavezujućim zakonom o odgovornosti za proizvod“.



**Henkel Srbija d.o.o.**

Bulevar oslobođenja 383, 11 000 Beograd  
Telefon: 011/207 22 00 • Fax: 011/207 22 55  
www.ceresit.rs

**Kvalitet za profesionalce**