

# Universāla montāžas līme EXTREME FIX, balta

Produkta apraksts: Vienkomponenta un elastīga, universāla, uz Flextec® tehnoloģiju balstīta montāžas līme pielietošanai iekštelpās un ārā.

## ĪPAŠĪBAS

- Ļoti augsts sākotnējai lipīgums
- Koriģējama uz dažām minūtēm
- Nestaipās
- Mitrumā cietējoša
- Nenoslīd
- Lietošanai iekštelpās un ārā
- Dažādiem materiāliem
- Jūtīgiem materiāliem
- Elastīga līmēšana
- Porainām un neporainām virsmām
- Pārkrašojama un slīpējama, kad sacietējusi
- Nesatur izocianātus
- Nesatur šķīdinātājus
- Spraugas aizpildoša
- Skaņu un vibrācijas slāpējoša
- Izturīga pret laika apstākļiem un novecošanos
- Darbojas uz mitrām virsmām
- Nav rukuma

## PIELIETOJUMA JOMAS

- EXTREME FIX ir saderīga ar dažādām pamatnēm, ieskaitot ķieģeļus, keramiku, betonu, kokšķiedru plātnes, ģipškartona plāksnes, finieri, akmeni, vidēja blīvuma kokšķiedru plātnes (MDF), koksni, metālu, cieta polivinilhlorīdu (UPVC), stiklu, plastmasas\*, krāsotas virsmas\*, spoguļus\*\*.
- Piemērota visām absorbējošām un neabsorbējošām pamatnēm. Izņēmums ir polietilēns (PE), polipropilēns (PP), politetrafluoretilēns (PTFE), akrila stikls, plastificētais polivinilhlorīds (PVC), varš un misiņš. Pārklātu pamatņu gadījumā ir ieteicama produkta piemērotības pārbaude vai profesionāla konsultācija. Produktu var pielietot uz mitrām virsmām, ja pamatnei ir iespēja izžūt. Nav ieteicama līmējumiem, kas pastāvīgi ir iegremdēti ūdenī.
- Savieno šuves metāliskās un koka konstrukcijās (ne deformācijas).
- Savieno šuves ventilācijas un gaisa kondicionēšanas cauruļvados (ne deformācijas).
- Dabisko akmeņu līmēšana (piemēram, palodžu, kas izgatavotas no marmora, granīta) ir iespējama, ja dabiskā akmens minimālais biezums ir 10 mm.



\* Lai noteiktu piemērotību līmēšanai, daudzu dažādo pamatņu dēļ tās iepriekš pārbaudīt. EXTREME FIX pielipšanu pie polistirola putām (putu polistirola) var būtiski uzlabot, tā iepriekš pārklājot ar līmi kokam. Samaisīt līmi kokam attiecībā 1:1 ar ūdeni un uzklāt uz pamatnes. Pēc iepriekšējā pārklājuma izžūšanas, var uzklāt EXTREME FIX.

\*\* Spoguļus izmantot saskaņā ar DIN EN 1036-1, par liela mēroga objektiem pieprasiet tehnisko konsultāciju.

## LIETOŠANAS PAMĀCĪBA

### Priekšapstrāde:

Līmējamām virsmām ir jābūt tīrām, bez eļļas, taukiem, putekļiem un brīvām daļiņām un ir jābūt sausām. Stāvošs ūdens no absorbējošām pamatnēm būtu vispirms jānoņem.

Ja virsmas ir piesārņotas, netīrumus noņemt ar piemērotu šķīdinātāju vai virsmas noslīpēt un pēc tam attīrīt no putekļiem. Pirms pielietošanas, ja nepieciešams, blakus laukumu maskēt ar foliju vai lenti.

Pārbaudīt vai krāsa un pārklājumi stingri turas pie virsmas, ja nē, tos noņemt.

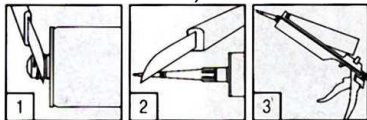
Gadījumos, kad ir nezināmi materiāli vai kritiski pielietojumi, ir ieteicamas adhēzijas pārbaudes vai sazināšanās ar mūsu Tehnisko dienestu.

Līmes cietēšanai ir nepieciešama maza mitruma daudzuma uzņemšana (no gaisa un / vai no pamatnes).

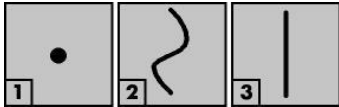
### Pielietošana:

Nogriezt kartridža galu virs skrūves vītnes (1). Uzskrūvēt plastmasas sprauslu un nogriezt sprauslas galu (2). Ievietot kartridžu pistolē (3).

Ļoti stipri lipīgā sastāva dēļ, produkta pretestība izspiešanai ir augsta. Tāpēc sprauslu nogriezt pietiekami (minimāli 8 mm diametrā) vai V-veida formā.



Uznest līmi uz vienas no salīmējamo daļu virsmām: (1) Plankumiem, lai nolīdzinātu nelīdzenas virsmas, (2) vilnim līdzīgā formā augstākam sākotnējam lipīgumam pie platām virsmām vai (3) taisnās līnijās mazākām virsmām. Lietošanai ārpus telpām uznest **vertikālas** līnijas.



Lai apturētu līmes plūsmu, pēc lietošanas atbrīvot pistoles sprūdu (nav spēkā salokāmajai pistolei).

Lai salīmējamās daļās novietotu vietā, piemērot spiedienu ar roku. Ja nepieciešams (piemēram, smagām detaļām vai detaļām zem spriedzes), lai saturētu novietotās daļas kopā uz sākotnējās cietēšanas stundām (vismaz 24 stundām), izmantot līmlenti, ķīļus vai balstus. Nepareizi novietotu daļu var viegli atbrīvot un no jauna novietot dažās pirmajās minūtēs pēc salīmēšanas. No jauna piemērot spiedienu. Lai nodrošinātu ventilāciju, minimālajam līmes slāņa biezumam jābūt 1 mm.

Svarīgi 2 neabsorbējošu virsmu gadījumā: Līme nedrīkst veidot nepārtrauktus laukumus, jo tās cietēšanai ir nepieciešama saskare ar gaisu / mitrumu. Pārliecināties, ka līmes līnijas nesakrīt!

### Aizpildīšanas darbiem:

Maksimālais šuves platums: 20 mm.

Stingri iespiest EXTREME FIX high tack spraugā un pārliecināties, ka tā pilnībā saskaras ar abām spraugas pusēm. Aizpildīt spraugu un nepieļaut gaisa ieslēgumu veidošanos. Lai nodrošinātu labu adhēziju, produkts ir stingri jāpiespiež spraugas malām. Pēc pielietošanas un pirms virsmas plēvītes izveidošanās, produktu var nogludināt ar ziepjūdeni (piemēram, 5 % - 7 % *Pril* ziepju ūdenī).

Tur, kur ir nepieciešamas asas un precīzas vai izcili kārtīgas robežlīnijas, ir jāizmanto maskējošā lente. Lenti noņemt, kamēr uz produkta virsmas vēl nav izveidojusies plēvīte. EXTREME FIX high tack izmantot tikai tādām spraugām / šuvēm, kur nav deformācijas.



Excellence is our Passion

#### Tīrīšana:

Darbarīkus un uzklāšanas aprīkojumu notīrīt nekavējoties. Izmantot ūdeni ar lielu ziepju daudzumu, vai spirtu, etanolu vai citus šķīdinātājus, kas paredzēti tīrīšanai. Sacietējušu produktu var noņemt tikai mehāniski (piemēram, ar nazi vai skrāpi).

#### Pēc sacietēšanas:

Kad EXTREME FIX high tack ir pilnībā sacietējusi, to var krāsot. Īpaši piemērotas ir ūdens bāzes akrila krāsas. Daudzu dažādo krāsu dēļ mēs iesakām veikt iepriekšēju pārbaudi. Skābekļa iedarbībā cietējošām krāsām (piemēram, alkīda sveķu) ir garāks žūšanas laiks / tās ilgāk paliek lipīgas. Divkomponentu epoksīda krāsu izlīdzināšanās īpašības ir sliktas.

#### TEHNISKIE DATI

<b><u>EXTREME FIX high tack, nesacietējis produkts</u></b>	
Izejmateriāls	Flextec® polimērs (mitrumā cietējošs silāna-pabeigts polimērs (STP))
Izskats	Nepilnīgi balts
Smarža	Maiga, alkohola
Pielietojšanas temperatūra	+5 °C līdz +40 °C (pamatne un apkārtējā vide)
Konsistence	Nenoslīdoša pasta
Blīvums (ISO 2811-1)	~ 1,65 g/cm <sup>3</sup>
Plēvītes izveidošanās laiks (23°C, 50% r. h.)	~ 10 minūtes
Atklātais laiks	~ 15 minūtes
Sacietēšanas ātrums (23 °C, 50 % RH, lāse 20x10 mm)	~ 2 mm / 24 stundas
Sākotnējais lipīgums	~ 35 g/cm <sup>2</sup>
Atstarpju savienošanas spēja	Līdz 20 mm
Glabāšanas laiks	12 mēneši no ražošanas datuma, ja tiek uzglabāts neatvērtos oriģinālos kartridžos, sausos apstākļos un pasargāts no tiešas saules gaismas, temperatūrās starp +10 °C un +25 °C. Iekšēja piezīme: glabāšanas laiks 18 mēneši ir iespējams, ja tiek izmantoti speciāli kartridži. Lūdzu, jautājiet - Iepakošana/IBM/ TS.
<b><u>EXTREME FIX high tack, sacietējis produkts</u></b>	
Cietība (Shore A, ISO 868)	~ 60
Modulis 100 % pagarinājumā (DIN 53504, S2)	~ 1,5 N/mm <sup>2</sup>
Pagarinājums saplīstot (DIN 53504, S2)	~ 100 %
Stiepes izturība (DIN 53504, S2)	~ 1,6 N/mm <sup>2</sup>
Galīgā stiprība (DIN EN 205)	~ 2,0 N/mm <sup>2</sup> (pārlaiduma bīdes stiprība, koksne / koksne)
Darba temperatūra	-30 °C līdz +80 °C, 100 °C īslaicīgi
Segums uz plakanām virsmām	~ 300 g/m <sup>2</sup>



Excellence is our Passion

Rukums (ISO 10563)	~ -3 %
-----------------------	--------

## IEROBEŽOJUMI

### Uzglabāšana:

Uzglabāt sausos apstākļos, temperatūrās starp +10 °C un +25 °C. Sasaldēšana produktu nebojā, bet uzglabāšanas laikā izvairīties no lielām temperatūras izmaiņām.

### Piezīmes par lietošanu:

Saskarē ar krāsotām virsmām vai tad, ja EXTREME FIX high tack pēc lietošanas tiks pārkrāsota, ir ieteicams pārbaudīt saderību. Krāsām, kas veido šķērssaites skābekļa klātbūtnē, var būt ilgāks žūšanas laiks, lipīgums vai krāsas maiņa, īpaši, alkīda sveķu krāsu gadījumā. Ja produkts nav pilnībā sacietējis, to nepārkrāsot.

EXTREME FIX high tack neizmanto kā glazējošo blīvējumu uz bituma pamatnēm vai celtniecības materiāliem, kas var izdalīt eļļas, plastifikatorus vai šķīdinātājus, kas var ietekmēt produktu.

Nav piemērota pielietojumiem, kur ir ūdens spiediens vai pastāvīga atrašanās ūdenī, piemēram, peldbaseinos zem ūdens līnijas, ūdensvada caurulēs. EXTREME FIX high tack neizmanto vannu, izlietņu vai flīzētu sienu / grīdu vannas istabās blīvēšanai.

Produktu var izmantot spoguļu līmēšanai tikai tad, ja spoguļa pārklājums un to aizsargājošā laka atbilst EN 1036-1. Ja spoguļa īpašības nav zināmas un lielu projektu gadījumā, lūdzam jautāt spoguļa ražotājam sniegt apstiprinājumu.

## VESELĪBA UN DROŠĪBA

Pirms produkta lietošanas lūdzam iepazīties ar attiecīgo drošības datu lapu, kas ir pieejama pēc pieprasījuma.

“Šajā tehnisko datu lapā (TDS) sniegtā informācija, ieskaitot rekomendācijas par produkta izmantošanu un lietošanu, ir pamatota uz mūsu zināšanām un pieredzi par produktu šīs TDS sastādīšanas datumā. Produktam var būt daudzi un dažādi pielietojuma veidi, kā arī atšķirīgi lietošanas un darba apstākļi jūsu vidē, kas ir ārpus mūsu kontroles. Tāpēc Henkel nav atbildīgs par mūsu produkta piemērotību ražošanas procesiem un apstākļiem, kuros jūs to izmantojiet, kā arī paredzēto pielietojumu un rezultātiem. Mēs stingri iesakām jums pašam veikt iepriekšējus izmēģinājumus, lai pārbaudītu šādu mūsu produkta piemērotību.

Jebkāda atbildība attiecībā uz šajā tehnisko datu lapā sniegto informāciju vai jebkuru citu rakstiski vai mutiski dotu rekomendāciju (-ām) par saistīto produktu ir izslēgta, izņemot, ja nav tieši norunāts savādāk un izņemot attiecībā uz nāvi vai miesas bojājumiem, ko ir izraisījis mūsu nolaidība, un jebkādu atbildību saskaņā ar jebkurām produktam obligāti piemērojamām saistību tiesībām.”

### Henkel Balti OÜ

Sõbra 56B,

Tartu 51013, Estonia

Tel: (+372) 7305 800

Internets: [www.moment-limes.lv](http://www.moment-limes.lv)