

# СТ 36

# Ceresit



## ШТУКАТУРКА ДЕКОРАТИВНАЯ СТРУКТУРНАЯ

Растворная смесь для выполнения декоративной тонкослойной структурной отделки внутри и снаружи зданий (зерно 2 мм).

### СВОЙСТВА

- устойчива к атмосферным воздействиям;
- устойчива к ударным нагрузкам;
- гидрофобная;
- паропроницаемая;
- легко наносится на поверхность конструкций;
- выпускается белого цвета, с возможностью дальнейшего окрашивания;
- морозостойкая;
- пригодна для внутренних и наружных работ.

### ОБЛАСТЬ ПРИМЕНЕНИЯ

Штукатурка Ceresit СТ 36 предназначена для декоративной структурной отделки поверхности внутри и снаружи зданий по бетонным, подготовленным кирпичным, оштукатуренным основаниям и в системах теплоизоляции фасадов. Возможно получение различных по внешнему виду фактур.

### ПОДГОТОВКА ОСНОВАНИЯ

Подготовка основания осуществляется согласно СНиП 3.04.01-87 и ДБН В.2.6-22-2001. Основание должно быть сухим и прочным, без видимых разрушений. Перед применением штукатурки основание очищается от пыли, наплывов, масляных пятен и других веществ, уменьшающих адгезию раствора к основанию.

#### Снаружи зданий

Основания из прочных цементно-известковых и цементно-песчаных штукатурок, кирпича, а также бетона обрабатываются грунтовой краской Ceresit СТ 16. Непрочные основания, а также основания с высоким водопоглощением (гигроскопичностью) загрунтовываются грунтовкой Ceresit СТ 17, а затем обрабатываются грунтовой краской Ceresit СТ 16.

#### Внутри зданий

Гипсовые основания и основания из непрочных цементно-известковых и цементно-песчаных штукатурок, а также из гипсокартонных плит необходимо предварительно загрунтовать грунтовкой Ceresit СТ 17, а после полного высыхания (4 часа) грунтовой краской Ceresit СТ 16. Малярные покрытия из клеевых и известковых красок следует тщательно удалить. Покрытия из масляных и полимерных красок следует удалить механическим путем или с помощью растворителя.



### ВЫПОЛНЕНИЕ РАБОТ

Сухую смесь затворить чистой водой (температура воды от +15°C до +20°C) из расчета 0,20-0,23 л воды на 1 кг сухой смеси и перемешать до получения однородной массы без комков с помощью низкооборотной дрели с насадкой или мешалки. Затем растворную смесь выдержать 5 минут, после чего снова перемешать. Использование растворной смеси возможно в течение 60 минут. Рекомендуется наносить штукатурку на основание, используя шпатель, терку или полутерок из нержавеющей стали. На основание штукатурка наносится толщиной 5-6 мм. После нанесения штукатурки в зависимости от выбранной фактуры необходимо начать ее формирование.

В зависимости от времени, интенсивности и направления движения выбранного инструмента, воображения, навыков и мастерства специалиста, можно получить различные фактуры. Формирование фактур возможно при помощи шпателя, лопатки, терки, кисти, бутылки или других инструментов.

Во время работы нельзя применять ржавые инструменты и посуду. Остатки растворной смеси удаляются с помощью воды. Затвердевший раствор можно удалить только механическим путем.

### РЕКОМЕНДАЦИИ

Для сохранения равномерности цвета рекомендуется при работе на однородных и больших поверхностях использовать материалы одной партии, указанной на упаковке, а также воду из одного источника.

Работы на одной поверхности следует выполнять непрерывно, придерживаясь правила нанесения «мокрое на мокрое». В случае перерыва при работе необходимо приклеить липкую ленту вдоль линии, где планируется завершение работы, нанести на нее штукатурку и придать ей желаемую структуру. После работ следует сразу же уда-

Henkel

Качество для Профессионалов

лить ленту вместе с остатками свежей штукатурки. По возможности избегайте горизонтальных швов.

При выполнении наружных работ следует избегать нанесения штукатурки на сильно обогреваемые поверхности, например, находящиеся непосредственно под воздействием прямых солнечных лучей.

Свежую штукатурку необходимо в течение 3 дней защищать от дождевых осадков, а также чрезмерного пересыхания и отрицательных температур. С этой целью строительные леса необходимо прикрыть сеткой или фольгой. В случае использования материала в условиях, не рассмотренных в настоящем техническом описании, следует самостоятельно провести пробные испытания или обратиться за советом к производителю.

## ПРИМЕЧАНИЯ

Штукатурку Ceresit СТ 36 не рекомендуется применять для отделки цоколя и нельзя смешивать с другими материалами (краски, штукатурки и др.).

Работы следует выполнять при температуре основания от +5°C до +30°C. Все вышеизложенные рекомендации эффективны при температуре +20°C и относительной влажности воздуха 60%. В других условиях время окоркования, схватывания и твердения растворной смеси может измениться. Штукатурка Ceresit СТ 36 содержит цемент и при взаимодействии с водой наступает щелочная реакция, поэтому во время работы необходимо беречь глаза и кожу. В случае попадания растворной смеси в глаза следует немедленно промыть их водой и обратиться за помощью к врачу.

## СРОК ХРАНЕНИЯ

В фирменной закрытой упаковке в сухих помещениях 12 месяцев от даты изготовления, указанной на упаковке.

## УПАКОВКА

Смесь Ceresit СТ 36 фасуется в мешки по 25 кг.

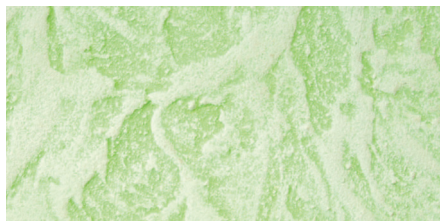
## ТЕХНИЧЕСКИЕ ХАРАКТЕРИСТИКИ

Состав СТ 36:	полимерцементная смесь с минеральными наполнителями и модификаторами
Расход воды для приготовления растворной смеси:	5,0 - 5,25 л воды на 25 кг Ceresit СТ 36
Время использования растворной смеси:	до 60 минут
Температура основания при применении растворной смеси:	от +5 до +30°C
Адгезия ко всем основаниям согласно области применения:	не менее 0,5 МПа
Морозостойкость:	не менее 75 циклов
Коэффициент водопоглощения:	не более 0,5 кг/м <sup>2</sup> •ч0,5
Паропроницаемость:	не менее 0,05 мг/м•ч•Па
Расход растворной смеси:	от 2,0 до 5,0 кг/м <sup>2</sup> (в зависимости от инструмента и способа формирования фактуры)

## ФАКТУРА СТРУКТУРНАЯ



Полиминеральная штукатурка Ceresit СТ 36, инструмент нанесения: стальная терка, инструмент фактурирования: Венецианский шпатель, шпатель.



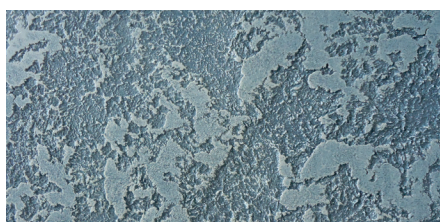
Полиминеральная штукатурка Ceresit СТ 36, инструмент нанесения: стальная терка, инструмент фактурирования: кисть, шпатель.



Полиминеральная штукатурка Ceresit СТ 36, инструмент нанесения: стальная терка, инструмент фактурирования: Венецианский шпатель, кисть.



Полиминеральная штукатурка Ceresit СТ 36, инструмент нанесения: стальная терка, инструмент фактурирования: Венецианский шпатель, шпатель.



Полиминеральная штукатурка Ceresit СТ 36, инструмент нанесения: стальная терка, инструмент фактурирования: Венецианский шпатель, шпатель, кисть.



Полиминеральная штукатурка Ceresit СТ 36, инструмент нанесения: стальная терка, инструмент фактурирования: Венецианский шпатель, шпатель, губка.



Полиминеральная штукатурка Ceresit СТ 36, инструмент нанесения: стальная терка, инструмент фактурирования: Венецианский шпатель.



Полиминеральная штукатурка Ceresit СТ 36, инструмент нанесения: стальная терка, инструмент фактурирования: Венецианский шпатель.