

СТ 137

Ceresit



МИНЕРАЛЬНАЯ ДЕКОРАТИВНАЯ ШТУКАТУРКА «КАМЕШКОВАЯ»

Тонкослойная минеральная штукатурка с зернистой фактурой (зерно 1,5 и 2,5 мм)

СВОЙСТВА

- выпускается белого цвета с возможностью дальнейшего окрашивания;
- ударопрочная;
- обладает высокой паропроницаемостью;
- гидрофобная;
- атмосферостойкая;
- стойкая к ультрафиолетовым лучам;
- морозостойкая;
- пригодна для внутренних и наружных работ;
- экологически безопасна.

ОБЛАСТЬ ПРИМЕНЕНИЯ

Штукатурка СТ 137 предназначена для изготовления декоративных тонкослойных штукатурных покрытий с «камешковой» фактурой при внутренних и наружных работах, в т.ч. при устройстве систем наружной теплоизоляции фасадов Ceresit WM и VWS (минералвата и пенополистирол).

СТ 137 применяется на таких основаниях как бетон, цементно-песчаные и цементно-известковые штукатурки, гипсовые штукатурки и шпаклёвки, гипсокартон, древесностружечные плиты и т.д.

Покрытие СТ 137 имеет зернистую фактуру в виде плотно уложенной каменной крошки.

СТ 137 выпускается белого цвета. Может окрашиваться фасадными акриловыми красками СТ 42 и СТ 44, силикатной краской СТ 54 или силико-новой краской СТ 48.

ПОДГОТОВКА ОСНОВАНИЯ

Основание должно соответствовать требованиям СНиП 3.04.01-87. Основание должно быть ровным, сухим, достаточно прочным, очищенным от загрязнений и веществ, снижающих адгезию (пыли, жиров, смазочных масел, битумных мастик, непрочных лакокрасочных покрытий и т.п.). Непрочные, осыпающиеся участки основания следует удалить.

Неровные основания, кладки из керамического или силикатного кирпича необходимо выровнять штукатуркой СТ 29 не менее чем за 2 суток до нанесения декоративной штукатурки.

Для улучшения эксплуатационных и защитных свойств штукатурного покрытия, более технологичного нанесения штукатурки, предотвращения просвечивания основания через тонкий штукатурный слой основание рекомендуется обработать грунтовкой СТ 16.



При внутренних и наружных работах:

Бетон («возраст» ≥ 3 месяца, влажность $\leq 4\%$), цементно-известковые и цементно-песчаные штукатурки («возраст» ≥ 28 дней, влажность $\leq 4\%$), армированный защитный слой из смеси СТ 190 или СТ 85 («возраст» ≥ 3 дня) следует обработать грунтовкой СТ 16.

Сильно впитывающие, отмарывающие и пылящие основания следует обработать грунтовкой СТ 17, а затем (не ранее чем через 4 часа) – грунтовкой СТ 16.

При внутренних работах:

Гипсовые основания (влажность $\leq 1\%$), древесностружечные, гипсоволокнистые и гипсокартонные плиты следует обработать грунтовкой СТ 17, а затем (не ранее чем через 4 часа) – грунтовкой СТ 16.

Масляные, клеевые, известковые, отслаивающиеся акриловые лакокрасочные покрытия следует полностью удалить. Прочные акриловые лакокрасочные покрытия с высокой адгезией к основанию, при необходимости, зашпательовать грубой наждачной бумагой и обработать грунтовкой СТ 16.

Декоративную штукатурку следует наносить только после полного высыхания грунтовки СТ 16.

ВЫПОЛНЕНИЕ РАБОТ

Для приготовления растворной смеси берут отмеренное количество чистой воды (от +15 до +20°C). Количество воды затворения подбирают в зависимости от требуемой консистенции и условий нанесения. Сухую смесь постепенно добавляют в жидкость при перемешивании, добиваясь получения однородной массы без комков. Перемешивание производят с помощью миксера или дрели с насадкой для вязких растворных смесей при скорости вращения 400-800 об/мин. Затем выдерживают технологическую паузу 5 минут для созревания растворной смеси и перемешивают ещё раз. Растворная смесь должна быть израсходована в течение 1 часа.

Henkel

Качество для Профессионалов

Консистенцию растворной смеси поддерживают за счёт повторного перемешивания (воду не добавлять!).

Штукатурку наносят на основание при помощи полутёрка из нержавеющей стали. Полутёрок нужно держать под углом ~ 60° к поверхности. Толщина слоя должна соответствовать размеру зерна заполнителя. Фактуру штукатурного покрытия формируют при помощи деревянного или пластикового полутёрка спустя некоторое время, когда растворная смесь перестанет прилипать к инструменту. Полутёрок следует держать строго параллельно обрабатываемой поверхности. Фактуру формируют мелкими круговыми движениями, избегая нажима на штукатурный слой. Движения должны быть лёгкими, скользящими, направленными в одну сторону (как правило, против часовой стрелки). Для получения требуемой фактуры необходимо как можно чаще очищать рабочую поверхность инструмента.

Работы на одной поверхности следует выполнять непрерывно. При необходимости прервать работу, вдоль линии, где нужно закончить штукатурный слой, следует приклеить малярный скотч. Затем нанести штукатурку с заходом на скотч, придать ей фактуру и сразу же удалить скотч вместе с остатками штукатурки.

К окрашиванию штукатурки СТ 137 можно приступать:

- силикатной краской СТ 54 – не ранее чем через 3 суток после нанесения декоративной штукатурки;
- акриловыми красками СТ 42, СТ 44 и силиконо-вой краской СТ 48 – не ранее чем через 7 суток.

Свежие остатки штукатурки могут быть удалены при помощи воды, засохшие – только механически.

РЕКОМЕНДАЦИИ

Работы следует выполнять в сухих условиях, при температуре воздуха и основания от +5 до +30°C и относительной влажности воздуха ≤ 80%. Все изложенные в техническом описании показатели качества и рекомендации верны при температуре окружающей среды +20°C и относительной влажности воздуха 60%. В других условиях возможно изменение времени потребления и высыхания штукатурки.

При выполнении наружных работ следует избегать нанесения штукатурки на участки фасада, находящиеся под воздействием прямых солнечных лучей, ветра и дождя. С этой целью строительные леса рекомендуется закрыть специальной сеткой или плёнкой, а на здании установить водоотливы.

Штукатурное покрытие следует предохранять от прямого попадания воды и пересыхания в течение 24 часов после нанесения.

Для исключения различия оттенков декоративного покрытия на больших однородных поверхностях рекомендуется использовать штукатурку одной партии и воду из одного источника при одинаковом количестве воды затворения. В течение 3 суток после нанесения штукатурки следует обеспечить требуемый температурный режим. При использовании штукатурки в версии «под окраску» различия оттенков легко избежать окрашиванием силикатными, силиконовыми или акриловыми красками.

СТ 137 нельзя смешивать с другими материалами, штукатурками и т.д.

При работе со штукатуркой следует пользоваться инструментами из нержавеющей сталей.

Смесь СТ 137 содержит цемент и при взаимодействии с водой дает щелочную реакцию, поэтому при работе с ней необходимо защищать глаза и кожу. При попадании смеси в глаза следует промыть их водой и обратиться за помощью к врачу.

ПРИМЕЧАНИЯ

Кроме данного технического описания, при работе с материалом следует руководствоваться СНиП 3.04.01-87.

Проектирование и монтаж систем теплоизоляции фасадов зданий Ceresit WM и VWS (минералвата и пенополистирол) следует выполнять в соответствии со Стандартом организации СТО 58239148-001-2006.

Изготовитель не несёт ответственности за несоблюдение технологии при работе с материалом, а также за его применение в целях и условиях, не предусмотренных данным техническим описанием.

При сомнении в возможности применения материала следует испытать его самостоятельно или проконсультироваться с производителем.

Настоящее техническое описание, а также неподтвержденные письменно рекомендации, не могут служить основанием для безусловной ответственности производителя.

С появлением настоящего технического описания все предыдущие становятся недействительными.

СРОК ХРАНЕНИЯ

В сухих условиях, на поддонах, в оригинальной неповрежденной упаковке – не более 12 месяцев со дня изготовления.

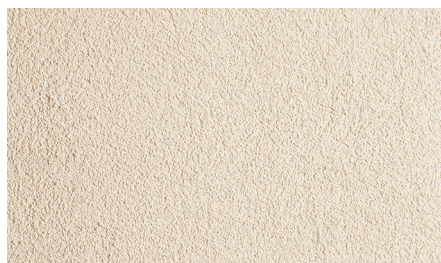
УПАКОВКА

Штукатурка СТ 137 поставляется в бумажных мешках по 25 кг.

ТЕХНИЧЕСКИЕ ХАРАКТЕРИСТИКИ

Состав СТ 137:	смесь цемента с минеральными заполнителями и полимерными модификаторами
Насыпная плотность сухой смеси:	~ 1,4 кг/дм ³
Плотность растворной смеси:	~ 1,7 кг/дм ³
Количество воды затворения:	5,0 – 5,5 л на 25 кг сухой смеси
Время потребления:	~ 60 минут
Температура применения:	от +5 до +30°C
Коэффициент водопоглощения, w:	≤ 0,1 кг/м ² ч0,5
Прочность на сжатие:	≥ 7,0 МПа
Прочность на растяжение при изгибе:	≥ 2,0 МПа
Адгезия к бетону:	≥ 0,5 МПа
Морозостойкость:	≥ 100 циклов
Температура эксплуатации:	от -50 до +70°C
Расход СТ 137: зерно 1,5 мм зерно 2,5 мм	~ 2,0-2,4 кг/м ² ~ 3,0-3,2 кг/м ²

ФАКТУРА «КАМЕШКОВАЯ»



Минеральная штукатурка Ceresit СТ 137, зерно 1,5 мм, инструмент нанесения: стальная терка, инструмент фактурирования: пластмассовая терка.



Минеральная штукатурка Ceresit СТ 137, зерно 2,5 мм, инструмент нанесения: стальная терка, инструмент фактурирования: пластмассовая терка.