

CX 20



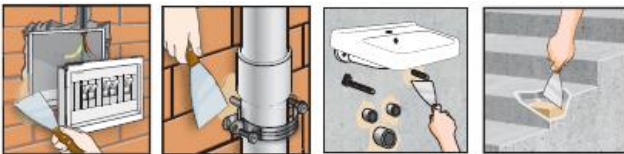
COMFORT

Montaaži- ja parandussegu

Mugava kasutusaega materjal elementide täpseks paigaldamiseks ja süvendite täitmiseks.

OMADUSED

- ▶ mugav kasutusaeg (20 min)
- ▶ hea vastupidavus pärast kivustumist
- ▶ betoonelementide taastamiseks
- ▶ kuni 50 mm suuruste süvendite ja pragude täitmiseks
- ▶ vertikaal- ja horisontaalpindadele
- ▶ kasutamiseks sise- ja välistöödel



KASUTAMINE

Segu Ceresit CX 20 COMFORT iseloomustab mugav kasutusaeg (20 min), mistõttu sobib segu laiale kasutajate ringile.

Ceresit CX 20 COMFORT on ette nähtud:

- metall-, plast- jms elementide, nt ankrute, konksude, tüüblite, hingede, elektrisüsteemi elementide (elektrikappide), juhik- või nurgaliistude, koosteelementide (tehnoogilise torustiku läbiviigud, koosteelementide ja kronsteinide kinnitamine) **paigaldamiseks** sellistele aluspindadele nagu betoon, müüritis (tellis, betoonplokid, gaasbetoon jms). Suuremate süvendite või raskemate elementide paigaldamise korral on vaja need ajutiselt stabiliseerida, nt toestamisega;

- 5 – 50 mm suuruste **süvendite ja pragude täitmiseks** müüritis ja krohvis (nt paigaldussoonte täitmiseks), vahelae- ja seinaelementides, põrandates ning igat liiki monteeritavates elementides. Suuremad süvendid tuleb täita sama seguga CX 20 COMFORT, mis on segatud puhta liivaga suhtes 1 : 1;

- **kahjustatud** betoon-, krohvi- jms **elementide** (nt trepiservad, seinte nurgad) taastamiseks.

Ceresit CX 20 COMFORT on vee- ja külmakindel, seetõttu võib seda kasutada nii sise- kui ka välistöödel, vertikaal- ja horisontaalpindadel. Toodet soovitatakse kasutada ka betoon- ja krohvi elementide pindmiste pisiparanduste tegemiseks.

Ceresit CX 20 COMFORT ei põhjusta metallelementidel kloriidikorrosiooni.



Betoonkonstruktsioonide paikseks tihendamiseks ja vee paiksete läbijooksude sulgemiseks on soovitatav kasutada kiiresti sidestuvat segu Ceresit CX 5 või kiirtsementi CX 1. Raskete konstruktsioonide ja masinate paigaldamiseks kasutatakse montaažisegu Ceresit CX 15.

Veemahutite sisemuse pindmiseks tihendamiseks on soovitatav kasutada hüdroisolatsioonisegusid Ceresit CR 65 ja CR 166.

Värvimuutuste suhtes tundlikust kivist valmistatud elementide paigaldamise korral tuleb tingimata teha iseseisvalt tööproov.

ALUSPINNA ETTEVALMISTAMINE

Segu CX 20 COMFORT sobib kasutamiseks tihedatel, koormustaluvatel ja nakkuvust takistavatest ainetest (rasv, bituumen, tolm) puhastatud aluspindadel. Aluspinda tuleb puurida paigaldusava, mille läbimõõt on kinnitatavast elemendist vähemalt 5 mm võrra suurem. Suuremate süvendite korral tuleb pragu laiendada kalasabakujuliseks. Enne materjali pealekandmist niisutada aluspinda rohke veega. Materjal kantakse mattniiskele aluspinnale. Kahjustatud elementide taastamise korral on soovitatav

suruda segu aluspinnasisse kõva pintsliga abil ja kanda seejärel materjal peale ühe tehnoloogilise tsükliga.

TOODE KÄIK

Segumaterjal puistata väljamõeldud veekogusesse ja segada hoolikalt läbi, kuni on tekkinud ühtlane, tükkideta mass. Segu kanda kiiresti aluspinnale metallhõõrutisileda poole või pahtlilabidaga. Elemendi paigaldamise korral täita seguga kõigepealt vastavalt ettevalmistatud süvend ja seejärel asetada sellesse paigaldatav element. Paigaldatavat elementi ei tohi segu sidestumise ajal liigutada ega selle asendit korrigeerida. Liiva lisamine ei mõjuta segu sidestumise aega, kuid vähendab kinnituskoha vastupidavust.

TÄHELEPANU!

Tööd tuleb teha, kui õhu ja töödeldavate pindade temperatuur on +5° kuni +25 °C. Teistsugustes tingimustes võivad materjali parameetrid mõnevõrra muutuda. CX 20 kuivsegu sisaldab tsementi ja selle segamisel veega tekib aluseline reaktsioon. Seetõttu tuleb töötades nahka ja silmi kaitsta. Kui materjal on silma sattunud, loputada silmi kohe rohke veega ja pöörduda arsti poole. Toote säilivusaja jooksul kroom VI sisaldus alla 2 ppm.

SOOVIKES

CX 20 kihile võib hakata kandma järgmisi kihte, nt kinnitada keraamilisi plaate, mitte enne 12 tunni möödumist.

PAKENDID

Kotid 2 kg, 5 kg, 20 kg

TEHNILISED ANDMED

Koostisained: mineraalsete täiteainete ja modifikaatoritega tsementide segu

Puistetihedus: umbes 1,41 kg/dm³

CX 20 mahuline vahekord veega segamisel:
0,4 l vett 2 kg kohta
1,0 l vett 5 kg kohta
4,0 l vett 20 kg kohta

Kasutusaeg: umbes 20 min

Survetugevus EN 12190: 2000 järgi:

- liivalisandita:
6 tunni pärast ≥ 15,0 MPa
24 tunni pärast ≥ 17,0 MPa
28 päeva pärast ≥ 33,0 MPa

- liivalisandiga:
28 päeva pärast ≥ 28,0 MPa

Paindetugevus EN 1015-11: 2001 järgi:

- liivalisandita:
6 tunni pärast ≥ 2,5 MPa
24 tunni pärast ≥ 3,5 MPa
28 päeva pärast ≥ 4,2 MPa

- liivalisandiga:
28 päeva pärast ≥ 4,0 MPa

Kapillaarimavus, kg/m²·h·0,5, EN 13057: 2004 järgi: ≤ 0,5 MPa

Nakkuvus betooniga EN 1542: 2000 järgi ≥ 1,5 MPa

Seguga ümbritsetud terase nakkuvus betooniga lõikamisel EN 15184: 2006 järgi: ≥ 45 MPa

Kloriidioonide sisaldus EN 1015-17: 2002 + A1: 2005 järgi: ≤ 0,05%

Orienteeruv materjalikulu: umbes 1,6 kg/dm³ täidetava ruumala kohta

Säilitamine: kuni 12 kuud valmistamise kuupäevast, kui toodangut hoitakse kaubaalustel kuivades tingimustes tervetes kahjustamata originaalpakendites.

Tootel on ETI tehniline tunnustus nr AT-15-9328/2014, ETI välja antud tehase tootmisohje tunnustus nr ITB-609/Z ja toimivusdeklaratsioon nr 01034.

Tehnilist abi ja juhtnõu saab telefonil:
Andrus Sepp +372 5168787

Peale sellel tehnilisel andmelehel esitatud näpunäidete tuleb järgida ehituseeskirju, instituutide ja ühingute ehitusalaseid suuniseid, asjakohaseid riiklikke ning Euroopa standardeid, tunnustusdokumente, töötervishoiu- ja tööohutuseeskirju jms. Ülalnimetatud tehnilised omadused ja tunnused on määratud praktiliste kogemuste ja tehtud katsete põhjal. Materjalide omaduste ja kasutusalaade puhul, mis jäävad väljapoole käesoleval tehnilisel andmelehel märgitud piire, on vajalik meiepoolne kirjalik kinnitus. Kõik andmed kehtivad, kui töödeldava pinna, keskkonna ja materjali temperatuur on +23 °C ning suhteline õhuniiskus on 50%, kui ei ole märgitud teisiti. Teistsugustes ilmastikutingimustes võivad märgitud parameetrid muutuda.

Sellel tehnilisel andmelehel esitatud teave, sh meie toodete pealekandmise viisi ja tingimusi ning kasutusulatust käsitlevad suunised, on välja töötatud meie ametialaste kogemuste põhjal. Käesoleval andmelehel on ära toodud materjali kasutamise võimalused, samuti antakse soovitusi tööde tegemise kohta. Siiski ei saa siin kirjeldada kõiki professionaalide kasutatavaid töövõtteid. Tootja tagab toote kvaliteedi, kuid ei saa mõjutada toote kasutustingimusi ega tagada õiget kasutusviisi. Kuna toodete kasutustingimused võivad muutuda, tuleb kahtluste korral teha iseseisvalt tööproov. Me ei vastuta ülalmärgitud teabe või sellega seotud mis tahes suuliste soovitusete eest, v.a raske hoolituse või tahtliku süü juhtudel. Selle tehnilise andmelehe väljaandmisega kaotavad kehtivuse kõik varasemad variandid.



Henkel Balti OÜ
Sõbra 56 B,
51013 Tartu, Estonia
Tel. (+372) 7305 800

Quality for Professionals