



## Tapétázás előtt

A felület előkészítésénél részletesen beszéltünk a tapétázást megelőző vizsgálatokról, a fogadó felülettel szemben támasztott követelményekről, a tapétázási munkák peremfeltételeiről, a glettelés és az alapozás szükségességéről. Van azonban még ezeken kívül is néhány olyan dolog, amit el kell végezni, mielőtt nekivágunk a tapétázásnak. Ide tartozik pl. a tapéta kiválasztása és megvásárlása, a régi tapéta eltávolítása a falról (felújítás esetén), a megfelelő ragasztó kiválasztása, a ragasztó és tapéta szükséglet megállapítása, a ragasztó, a tapéta és a szerszámok beszerzése, a ragasztó megfelelő előkészítése stb. Ebben a fejezetben bővebben foglalkozunk ezekkel a kérdésekkel is.

## Hogyan válasszunk tapétát

A tapéta anyagát, színét és mintáját a megfelelő gondossággal kell kiválasztanunk, hogy a szoba a tapétázás után kellemes, barátságos atmoszférát nyújtson a lakók (lakás) vagy a bennük dolgozó emberek (iroda) számára. A tapétának igazodnia kell a helyiség funkciójához, hangulatához. A tapéta felhelyezésekor figyelembe kell venni az építészeti szempontokat és a helyiségben uralkodó körülményeket, azaz a levegő nedvességtartalmát, hőmérsékletét, a természetes megvilágítás irányát és intenzitását. Hosszú évek óta rendkívül széles tapétakinálat áll rendelkezésünkre, hogy kiválaszthassuk a számunka leginkább megfelelőt.

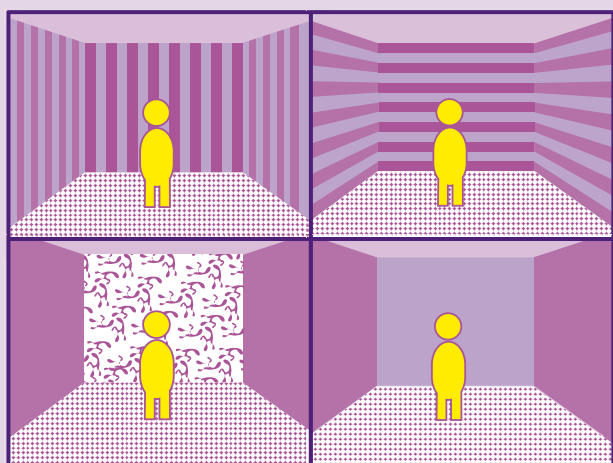
A tapétázott falfelület felső széléit célszerű speciális, dekoratív hatást keltő bordúrral lezárni. A bordúr egyéni jelleget kölcsönöz a szobának.

A gyerekszobában vagy a konyhában célszerű lemosható tapétát alkalmazni. A hálószoba vagy a gyerekszoba esetében a tapétát úgy kell megválasztani, hogy kellemes hatást keltsen és – a lakók saját ízlésének megfelelően – díszítse is a helyiséget. Az elért hatás függ a falfelület előkészítésének szakszerűségétől, valamint a tapéta típusának és mintázatának helyes megválasztásától.

### A tapéta mintázata és színe bizonyos optikai hatásokat vált ki:

Függőleges irányú mintázat esetén – a szoba magasabbnak tűnik. Vízszintes irányú mintázat esetén – a szoba szélesebbnek és alacsonyabbnak tűnik.

A kicsi, világos mintázat tágítja a teret, míg a nagyméretű, sötét mintázat – ezzel szemben – szűkíti azt.



### Tapéta vásárlás

A tapéta mennyiségének meghatározásakor ismernünk kell a fal magasságát, a falsíkok szélességének összegét illetve a nyílászárók által elfoglalt területet. Általában, a ténylegesen szükséges tapéta mennyiségénél kb. 10 %-kal többet kell vásárolnunk, számolva

a tapéta méretre szabásakor jelentkező veszteséggel. Arra is ügyelni kell azonban, hogy egy helyiségben csak azonos gyártási szériából származó tapéta tekercseket lehet felragasztani. A tapéta tekercsek közötti teljesen azonos színárnyalat ugyanis, csak azonos gyártási szám esetén lehetséges. Kellemtelen meglepetés érheti azt, aki rosszul számolta ki a tekercsek számát és később vásárol még azonos mintázatú tapétát, amelynek gyártási száma esetleg már nem egyezik meg az előzőekkel. Jó, ha tudjuk, a különböző időben gyártott és azonos mintázatú tapétatekercsek között nincs két teljesen egyforma színárnyalatú.

A tapéta mennyiségének meghatározásában segítséget nyújthat a következő táblázat. Ha az alapterületek kiszámításánál nem vesszük figyelembe a nyílászárók mennyiségét és méretét, a kapott tekercsszám nagyjából fedezheti a méretre szabási veszteséget is.

Fal-magasság (m)	Fal-szélesség (m)	A tapéta-tekercs száma	A Rauhfaser* (fűrészporos) tekercsek száma
2.00	10	4	2
2.00	15	6	2
2.00	20	8	3
2.00	25	10	3
2.25	10	5	2
2.25	15	7	2
2.25	20	9	3
2.25	25	12	4
2.50	10	6	2
2.50	15	8	3
2.50	20	10	3
2.50	25	12	4
2.75	10	10	2
2.75	15	15	3
2.75	20	20	4
2.75	25	25	4
3.00	10	10	2
3.00	15	15	3
3.00	20	20	4
3.00	25	25	5
3.25	10	10	2
3.25	15	15	3
3.25	20	20	4
3.25	25	25	5

\* Szabványos (53 cm széles és 17 m hosszúságú) méret esetén



## A régi tapéta eltávolítása

A többretegű, hasítható, papíralapú tapéta, amelyen megtalálható „A külső színdal eltávolítható” jelzés, a falról szárazon lehúzható. A hordó réteg a falon marad és ha jól tapad, makulatúraként szolgál az új papírtapéta részére (hólyagosodás ellenőrzése vizezéssel).



Ha korábban üvegszövet tapéta került a falra, nem feltétlenül kell eltávolítanunk. Ha magas diszperzió tartalmú glettanyaggal (pl. **Ceresit Cereplaszt**) átsimítjuk, a felület megfelelő alapként szolgálhat az új tapéta számára.

A régi, korábban felragasztott papírtapéta is alkalmas lehet az új tapéta fogadására (pl. makulatúraként szolgálhat), de erről előtte, különböző vizsgálatokkal győződjünk meg. Ellenőrizni kell pl., hogy a meglévő tapéta jól tapad-e a falra (hólyagosodás vizsgálata nedvesítéssel), nincsenek-e alatta egyenetlenségek (pl. egyenes lécz, esetleg hosszabb vízmérték alkalmazásával). Az esetleges átlapolásokat ki kell vágni, majd az így szabadon maradt falfelületeket átglettelni. Azonban minden esetben el kell távolítani a falról a korábbi tapétát, abban az esetben, ha annak tapadása nem megfelelő!

A régi, **papírtapéta** felületét kenjük le – a megfelelő arányban – higított **Metylan Tapétaleoldó** folyadékkal, hogy könnyen eltávolíthassuk a falról. A nedvesítés elvégzéséhez legcélszerűbb korongecsetet használni. A **Metylan Tapétaleoldó** folyadék legfontosabb tulajdonsága, hogy minden nehézség nélkül áthatol a papírtapétán, így gyorsan és könnyen feloldja a tapétát rögzítő ragasztóréteget. A többretegű tapéta eltávolítása többszöri áztatást is igényelhet, ahogy a több rétegben egymásra ragasztott papírtapéta eltávolításakor is előfordulhat, hogy a rétegek külön-külön válnak el a felülettől. Ilyenkor, a falon maradt réteg(ek)et ismételt és alaposan be kell áztatni. Ha csak vizezéssel próbáljuk meg a papírtapétát eltávolítani, hamarosan rájövünk, hogy ez igen lassú és fáradtságos fizikai munka.



A vízálló vagy a felületén vízzáró tapéták (pl. vinil tapéta) esetében először perforálni (átlyukasztani) kell a tapétát, hogy a **Metylan**

**Tapétaleoldó** a lyukakon és tépéseken keresztül eljuthasson a ragasztóig. A perforálást kaparókéssel, drótkefével, tapéta tépő csillaghengerrel („papírtigris”) vagy az ún. „sündisznóhengerrel” lehet elvégezni.



Így a **Metylan Tapétaleoldó** folyadékkal benedvesített régi tapétát a falról könnyen, egy darabban lehet eltávolítani. A benedvesített tapétát – általában – felülről lefelé húzva könnyebb a falról eltávolítani.

## A tapétázás eszközei

Mielőtt megkezdjük a tapétázást, érdemes átgondolnunk milyen eszközökre van szükségünk a munkavégzéshez. Ha minden szerzőm kéznél van, jó ütemben haladhat a kivitelezés. Az alábbiakban ismertetjük azokat az eszközöket és szerszámokat, amelyekre a tapétázás során szükségünk lehet.

**Mérszalag vagy colstok** – a mérésekhez, a pontos munkavégzéshez elengedhetetlen.



**Ceruza** – jól látható, mégis eltávolítható jelölésekre szolgál.



**Csapó zsinór** – amely a függőönt is helyettesítheti. Pontosan kijelölhető vele a függőleges irány és – színes krétaport adagolva a tartályba – tökéletesen egyenes vonal „rajzolható” vele a zsinórra tapadt színezék segítségével (kicsapatás).



**Vízmérték** – a vízszintes és függőleges síkok beállításához nélkülözhetetlen. Egyenes vonalak megrajzolásához – segédeszközként – is alkalmazható.



**Olló** – a tapéta méretre szabásához. Lehetőleg legyen hosszú és éles, csak így tudjuk a tekercseket pontosan méretre szabni.



**Fémvonalzó** – a felragasztott tapétacsíkok felesleges részeinek levágásához és egyenes vonalak megrajzolásához.



Vágókés („snitzer”) – a felesleges tapétarészek eltávolításához, bevágások készítésére a kiugró felületeknél, illetve a tapéta kivágásához az elektromos kapcsolók és dugaszoló aljzatok környékén.



Kefe, tapétasimító spatula, gumihenger – a tapéta falra simításához, illetve a levegőbuborékok kinyomására a tapéta alól. Követelmény velük szemben a hajlékonyság és a rugalmasság, hogy ne károsíthassák a tapétát.



Metylan direct Ragasztóhenger – elengedhetetlen eszköz a tapétaragasztó optimális felhordására a falra (pl. vlies tapéták ragasztása), mivel a hagyományos festőhengerek általában nem alkalmasak erre a célra.



Metylan Tapétaszél simító roller – a sarkokban a tapéta lesimításához, illetve az egymáshoz illesztett tapéta csíkok széleinek falhoz préseléséhez.



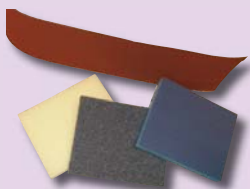
Spakli – foltszerű faljavításokhoz (repedések, elektromos csatlakozó dobozok, dugaszaljok és kapcsolók környéke), a laza vakolatrészek eltávolításához.



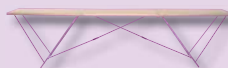
Ragasztó kenőkefe vagy ecset – a tapétára történő ragasztó felhordáshoz.



Durva- és aprószemcsés csiszolópapír (csiszolóvászon): – a meglévő vakolat lazán tapadó részeinek eltávolítására, valamint a felhordott alapglett (első réteg) finom átcsiszolására, a fedőglett (második réteg) felhordása előtt.



Tapétázó asztal – alkalmazásával kényelmesen és gyorsan elvégezhető a tapéta méretre vágása és lekenése. Erre a célra – farostlemezből – ideiglenesen elkészített asztal is megfelelő.



Tapétázó gép – alkalmazása lehetővé teszi a ragasztó egyenletes és gyors felhordását a tapétára. Szabályozható a felhordott ragasztó film vastagsága, a kiegészítő alkatrészek segítségével a tapéta méretrevágható.



Talpas kés – akkor szükséges, ha a ragasztás átlapolással történik és csak később vágjuk össze a tapétákat (pontos illesztés) a felesleges részek eltávolításával. Megvédi a makulatúrát és a falfelületet a sérüléstől, mert a védőtalpnak köszönhetően csak a tapétát vágja át.



## Ragasztóválasztás

A tartós és szakszerű tapétázási munka egyik felelősségteljes és fontos része a megfelelő ragasztó kiválasztása. Nézzük meg, melyek azok a tényezők, amelyek meghatározzák a Metylan tapétaragasztó kiválasztását. A legfontosabb a tapéta típusa és tulajdonságai, de befolyásoló tényező még a fogadófelület szívóképessége, a helyiség páratartalma, a feloldódás ideje is.

**1) A tapéta és annak tulajdonságai:** döntően meghatározzák, milyen ragasztóval ragasszunk.

- **Grammsúly:** Minél nehezebb a tapéta, annál nagyobb kezdeti tapadással rendelkező ragasztóra van szükségünk (pl. **Metylan spezial**). A bekevert ragasztó bizonyos esetekben meg is erősíthető diszperziós ragasztóval (pl. ha a viniltapéta szélei kipördülnek).
- **Anyaga:** A speciális anyagból készült üvegszövet és a vlies tapéták ragasztására pl. olyan ragasztókat fejlesztettünk ki, mint a **Metylan Üvegszövet és textiltapéta ragasztó** és a **Metylan direct**.
- **Mérettartása:** Mérettartó tapéták esetében a ragasztót a falra hordjuk fel (néha, pl. a nyomott hátoldalú vlies tapéta esetében a tapéta hátoldalára is), ezért fontos a ragasztó megfelelő tapadása, állaga (pl. a **Metylan direct** erre a célra lett kifejlesztve).
- **Szerkezete:** A többrétegű papír- vagy papír hátoldalú tapéták egy része hasítható, ami azt jelenti, hogy a hordozóréteg a falon marad. Ebben az esetben célszerű erős, nedvességálló ragasztót választani, hogy a hordozóréteg tökéletesen tapadjon a falra és makulatúraként szolgálhasson az új papírtapéta felragasztásakor. A szárazon lehúzható vlies-tapéta esetében pl. nem szabad a **Metylan direct** ragasztót diszperziós ragasztóval megerősíteni, ha később el kívánjuk távolítani a felületről, mert nem lesz

lehúzható! A papír hátoldalú viniltapéta szélei pöndörödnek, mivel a vinil mérettartó, a papír réteg pedig duzzad. Ebben az esetben is nagy kezdeti tapadással rendelkező ragasztóra van szükség. A sarkoknál történő átlapolásoknál pl. a tubusos **Metylan Tapéta utánjavító és szélragasztó** használatát javasoljuk, mivel a viniltapéta felületére csak ezzel a ragasztóval lehet biztonságosan ragasztani.

- **Hátoldal struktúrája:** A nyomott (prégelt) hátoldalú vlietapéták nem teljes felületen érintkeznek a falazattal. Ezért ezeknek a tapéta típusoknak a ragasztásakor nagyobb a fajlagos ragasztó felhasználás (néha a tapéta hátoldalát is be kell kenni ragasztóval) és gyakran szükség lehet a bekevert ragasztó megerősítésére a **Metylan Üvegszövet és textiltapéta ragasztóval**.
- **Átfesthetőség:** A ragasztónak megfelelően nedvességállónak kell lennie, különben a festéskor a tapétába jutó víz hatására a tapéta elválhat a faltól (a **Metylan special** vagy **instant special** ragasztó pl. jó választás ezekben az esetekben). A fűrészesporos tapéta vízfelvétele pl. az átlagosnál is nagyobb, hiszen nincs rajta díszítőréteg, nem felületkezelt (festett), így szerkezete lazább mint más papírtapétáké (kimondottan ajánlott a **Metylan segura**).

**2) A helyiség páratartalma:** Magas páratartalmú helyiségekben (pl. vizes blokkokban) kimondottan javasolt a **Metylan segura** és **direct** alkalmazása, hiszen a Metylan ragasztók közül ezek állnak legjobban ellent a nedvességnek.

**3) A Metylan ragasztók oldódása:** Az 1 napig oldódó karboxi-metil-cellulóz ragasztókhöz képest a Metylan ragasztók gyorsan (max. 20 perc) és csomómentesen oldódnak fel hideg vízben. Ha ennél is gyorsabb ragasztóra van szükség, válasszuk a **Metylan instant special** ragasztót, amely már 3 perc alatt is bekeverhető és alkalmazásra kész.

**4) A felület szívóképessége:** Tapétát a legnagyobb biztonsággal nedvszívó felületre ragaszthatunk, de vannak olyan feladatok, amikor ez nem lehetséges. Ilyen pl. a viniltapéta, amelyet a sarkoknál átlapolással ragasztunk a falra, vagy pl. díszítő csík felragasztása a viniltapéta felső szélére. Ebben az esetben a **Metylan Tapéta utánjavító és szélragasztó** vagy a **Metylan Bordűrragasztó** a lehetséges megoldás.

**5) A tapéta gyártójának utasításai:** A legtöbb gyártó megadja a ragasztókra vonatkozó javaslatait pl. legyen nedvességálló, meg kell erősíteni disperziós ragasztóval stb. Ezeket a javaslatokat is feltétlenül figyelembe kell venni a megfelelő Metylan ragasztó kiválasztásánál.

### Tapétaragasztó ajánlási táblázat

Az alábbi táblázat segítségével megállapítható, hogy a ragasztásra váró tapétát melyik Metylan ragasztóval célszerű a falra ragasztani. A táblázatból kitűnik, hogy ragasztóink sokoldalúak, egy bizonyos tapéta típus ragasztására akár több Metylan ragasztó is alkalmas.

	Könnnyű és középnehéz papírtapéta (< 130 g/m <sup>2</sup> )	Nehéz papírtapéta (> 130 g/m <sup>2</sup> )	Fűrészesporos tapéta	Átfesthető struktúra tapéta	Vinyl tapéta (papír hátoldallal)	Selyem tapéta (papír hátoldalú)	Habrátétes papírtapéta	Többrétegű papírtapéta	Vlies és vliet alapú tapéta	Javító vliet, üvegfátyal tapéta	Nehéz textil, parafa, nád stb. tapéta	Üvegszövet tapéta	Bordűrök
<b>Metylan normal</b>	●**	○**						○**					○
<b>Metylan special</b>	○	●	●	●*	●*	●*	●*	●*					○
<b>Metylan instant special</b>	○	●	●	●*	●*	●*	●*	●*					○
<b>Metylan direct</b>	○	○	○	○	○	○	○	○	●	●*	○*		○
<b>Metylan segura</b>	○	●	●	●	●	●	●	●	●	●*		○*	○
<b>Metylan Üvegszövet- és textiltapéta ragasztó</b>										●	●	●	●
<b>Metylan bordűrragasztó</b>													●

- Elsősorban ajánlott Metylan ragasztó
- Lehetséges Metylan ragasztó
- \*: a kezdeti tapadás növelésére - szükség esetén - Metylan Üvegszövet- és textiltapéta ragasztó adagolható hozzá.
- \*\* : csak száraz körülmények között, a felragasztott tapéta nedvességet később sem kaphat.



Mielőtt választunk, vizsgáljuk meg tehát az összes tényezőt, amelyek meghatározzák a Metylan tapétaragasztó kiválasztását, beleértve a költséghatékonyságot is. A sötét karikával jelzett ragasztók az elsősorban ajánlottak. Egy csillaggal jelöltük azokat az eseteket, amikor a bekevert ragasztó megerősíthető diszperziós ragasztó hozzáadásával.

## A ragasztó előkészítése

A **Metylan poralakú** (metil-cellulóz) **ragasztóanyag** esetén a doboz teljes tartalmát – állandó keverés mellett – folyamatosan adagolva, az adott tapéta típushoz előírt mennyiségű tiszta, **hideg** vízbe kell szórni és keverőfával alaposan átkeverni. Rövid pihentetés után, 2-3 perc elteltével a keverést ismételjük meg. A dobozon megadott **felhasználásra kész időtartam** elérésekor a ragasztót ismételt és alaposan keverjük át, amely ezt követően már csomómentes és felhasználásra kész.



A bekeveréshez szükséges, az adott tapéta típushoz előírt vízmennyiség megtalálható a ragasztó dobozán feltüntetett keverési táblázatban. Fontos, hogy az előírt vízmennyiséggel végezzük el a bekeverést, a fent ismertetett módon. Ha ugyanis több vizet használunk fel az előírtnál, a ragasztót túlhígítjuk, nem lesz megfelelő a tapadása és a tapéta leválhat a falról.

**Fontos:** Ha a ragasztót tévedésből túlhígítottuk (rosszul mértük ki a keverővizet), utólag már nem szabad poralakú ragasztót keverni hozzá, mert az, csomósodáshoz fog vezetni! Ebben az esetben célszerű kevesebb vízmennyiséggel sűrűbb ragasztót keverni, azt a híg ragasztóhoz adagolni és a teljes mennyiséget újra, alaposan átkeverni.

Nagy mennyiségek bekeverése esetén alkalmazható elektromos kézi keverőgép is, de csak lassú fordulatszámon. Ne használjunk viszont fúrógépet a bekeveréshez, mert a magas fordulatszám miatt sok légbuborék kerülhet a ragasztóba, ami csökkentheti a ragasztó nedvesítő hatását.

**Fontos:** A por alakú Metylan tapétaragasztó bekeveréséhez **csak hideg vizet szabad használni**. A ragasztó elkészítéséhez mindig 1 vagy több doboz tartalmát kell egyszerre bekeverni. Ha ugyanis csak részmennyiségeket keverünk be, azokban a por alakú alkotórészek aránya más és más lehet (fajsúly különbségek), ami eltérő ragasztóminőséggel párosulhat. További probléma ebben az esetben a pontos vízadagolás betartása is.

A **diszperziós ragasztók** felhasználásra kész állapotban kaphatók (*Metylan Üvegszövet- és textiltapéta ragasztó, Metylan Bordűrragasztó*), így ezekhez nem kell vizet keverni. A méretartó tapéták igazíthatóságának megkönnyítése érdekében azonban a *Metylan Üvegszövet- és textiltapéta ragasztóhoz* – vízzel előre bekevert – *Metylan* poralakú tapétaragasztó (*szerial, direct* vagy *secura*) adagolható, **10-20 % arányban**. Ebben az esetben azonban feltétlenül próbaragasztást kell végezni!

## A Metylan poralakú (metil-cellulóz) ragasztók megerősítése:

A poralakú ragasztók megerősítésére akkor lehet szükség, ha növelni kell a ragasztó kezdeti tapadását. Ilyen eset lehet az, ha nehéz tapétákat kell ragasztanunk, vagy a tapéta szerkezete ezt megköveteli (pl. papír hátoldalú vinitapéta esetében meg kell akadályozni a szélek felpöndörődését).

A ragasztóerőt a *Metylan Üvegszövet- és textiltapéta ragasztó* hozzáadásával növelhetjük, amelyet a már bekevert ragasztóhoz adagolunk. Általában 4 liter (1 doboz) bekevert por alakú ragasztóhoz kb. 40 dkg diszperziós ragasztó keverhető. Az így bekevert ragasztóval a ragasztás biztonságosabb, hiszen növekszik a kezdeti tapadás (megszűnik a szélek „felpöndörödésének” veszélye).

