

TEROSON[®]

TEROSON ET Multipress

Код замовлення: IDH 142241

Інструкція з експлуатації



Зміст

TEROSON ET Multipress

1	Будь ласка, зверніть увагу на наступне.	3
1.1	Виділені розділи.	3
1.2	Предмети, що постачаються.	3
1.3	Для вашої безпеки	3
1.4	Сфера застосування (цільове використання).	3
2	Опис.	4
2.1	Теорія операції.	4
2.2	Робочі елементи та з'єднання	4
3	Технічні дані.	4
4	Встановлення	5
4.1	Умови навколишнього середовища та експлуатації	5
4.2	Підключення.	5
5	Експлуатація.	5
5.1	Підготуйте поверхню для дозування/розпилення	5
5.2	Підготуйте картридж.	5
5.3	Запуск для дозування розпилювача.	6
5.4	Запуск для дозування бісеру	7
6	Технічне обслуговування та сервіс	8
7	Усунення несправностей.	8
8	Запасні частини	9
9	Декларація відповідності ЄС та UKCA	10

1 БУДЬ ЛАСКА, ЗВЕРНІТЬ УВАГУ НА НАСТУПНЕ



Перед встановленням системи: Для безпечної та успішної експлуатації пристрою повністю прочитайте цю інструкцію. У разі недотримання інструкцій виробник не несе жодної відповідальності. Обов'язково тримайте посібник під рукою для подальшого використання.

1.1 Виділені розділи



Небезпека!

Відноситься до правил техніки безпеки і вимагає заходів безпеки, які захищають оператора обладнання або інших осіб від травм або небезпеки для життя.



Обережно!

Наголошує на тому, що необхідно зробити або чого слід уникати, щоб не пошкодити пристрій або інше майно.



Зауважте!

Дає рекомендації щодо кращого поводження з пристроєм під час експлуатації або налаштування, а також щодо сервісного обслуговування.

- Крапка підкреслює крок інструкції.

Номери, виділені жирним шрифтом у тексті, відносяться до відповідних номерів пунктів на ілюстраціях на сторінках 5.

1.2 Предмети, що постачаються

- 1 шт. TEROSON ET Multipress, арт. 142241 вкл.
- 1 шт. Чорний гвинтовий хомут для стандартних застосувань
- 1 шт. Синій гвинтовий комір для аерозольного герметика



Примітка

У зв'язку з технічним розвитком ілюстрації та описи в цьому посібнику з експлуатації можуть відрізнятися в деталях від фактично поставленого пристрою.

1.3 Для вашої безпеки

Будь ласка, зверніться до відповідного технічного паспорта продукту TEROSON®, який підлягає обробці, на сайті <https://www.henkel-adhesives.com> або запитайте технічний паспорт і паспорт безпеки (відповідно до Регламенту REACH (ЄС) № 1907/2006) у технічній службі компанії "Хенкель".

ІНСТРУКЦІЇ, наведені в цих паспортах, повинні суворо дотримуватися!

Поки пристрій перебуває на гарантії, його може відремонтувати лише уповноважений сервісний представник компанії "Хенкель".



Небезпека!

Неправильне поводження з хімічними речовинами може призвести до потенційної небезпеки для здоров'я!

Дотримуйтесь загальних правил безпеки при роботі з хімічними речовинами!

Дотримуйтесь інструкцій виробника! Запитайте паспорт безпеки для продукту LOCTITE®, з яким ви будете працювати!

Дозволяється використовувати тільки негорючі миючі засоби!

Завжди носіть захисні окуляри під час роботи зі стисненим повітрям!

Ми не несемо відповідальності за пошкодження або травми будь-якого роду через недотримання інструкцій, наведених у цьому посібнику з експлуатації.

Перед використанням TEROSON ET Multipress завжди перевіряйте, щоб кільце сопла було щільно закріплене на місці. Якщо необхідно, затягніть його ще сильніше.

Замінюйте патрон тільки при відключеному від мережі живлення пістолеті.

Не використовуйте пошкоджені картриджі.

Не спрямовуйте TEROSON ET Multipress на людей.

Не працює, якщо кільце насадки встановлено неправильно.

1.4 Сфера застосування (призначення)

TEROSON ET Multipress - це 1-компонентний ручний пристрій, який використовується для нанесення низьков'язких клеїв і герметиків для нанесення швів і покриттів розпиленням з алюмінієвих картриджів, а також для нанесення бісеру з алюмінієвих або пластикових картриджів. TEROSON ET Multipress має двоконтурну повітряну систему для розпилення продуктів TEROSON. Розпилювані продукти - це полімери, модифіковані силаном.

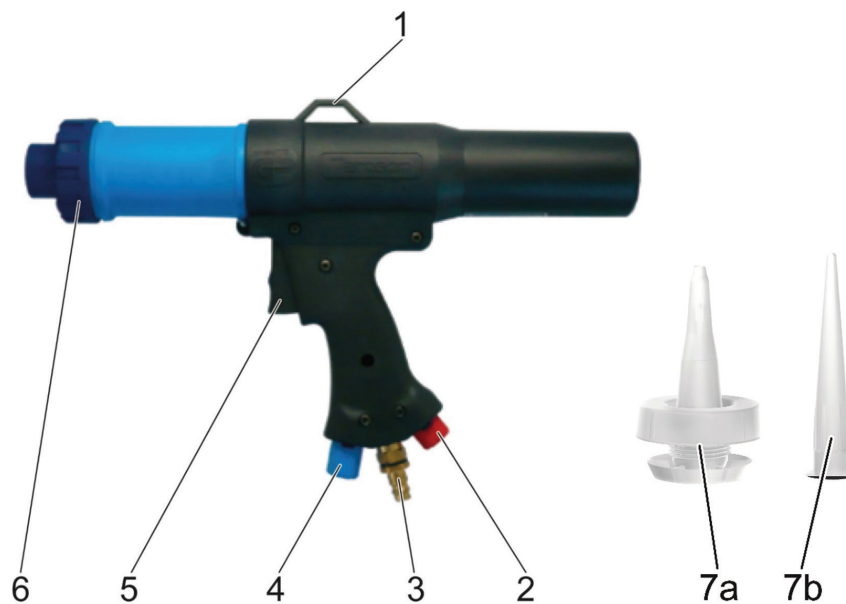
2 ОПИС

2.1 Теорія роботи

За допомогою окремих регулювальних клапанів можна регулювати подачу повітря для розпилення та швидкість подачі матеріалу. Вони забезпечують безступінчасте точне регулювання відповідно до конкретного застосування. Телескопічні балони гарантують герметичне розділення герметика і стисненого повітря, завдяки чому середовище рівномірно наноситься на поверхню, що покривається, без повітряних бульбашок, або розпилюється.

При натисканні на спусковий гачок за телескопічним поршнем створюється подушка стисненого повітря, і патрон витискається.

2.2 Елементи керування та з'єднання



1 вушко для підвісу балансира

2 Червоний регулювальний гвинт (регулювання стисненого повітря) для регулювання потоку герметика

3 Роз'єм тиску повітря для підключення подачі тиску повітря. Використовуйте швидкороз'ємне з'єднання DN 7.2 (стандартне).

4 Синій регулювальний гвинт (регулятор розпилювального повітря) для регулювання розпилювального повітря

5 Тригер

6a Синій гвинтовий комір версія з розпилювачем

6b Чорний гвинтовий комірець <ph> версія з дозуванням бісеру

7a ТЕРОЗОННЕ розпилювальне сопло, що постачається з картриджем з продуктом

7b ТЕРОЗОННА насадка з бісером постачається разом з картриджем

3 ТЕХНІЧНІ ДАНІ

Тиск подачі повітря	Мінімум. 0,5 бар, макс. 1,0 бар
Рекомендований тиск дозування	0,5-1,0 бар
Якість стисненого повітря	Чисті, сухі, злегка змащені маслом
Підключення стисненого повітря	Заглушка для системи повітряних з'єднань DN 7,2
Робоча температура	від 0°C до +10°C (від +32°F до +50°F)
Розміри картриджа (Д x Д)	17 x 17 мм макс. до 100 мл
Маса	1,70 кг

4 ВСТАНОВЛЕННЯ

4.1 Навколишнє середовище та умови експлуатації

- Уникайте впливу прямих сонячних променів і УФ-випромінювання!
- Обладнання слід встановлювати в сухому, захищеному від пилу місці.

4.2 Підключення

- Підключіть сюди подачу повітря під тиском. Використовуйте швидкороз'ємне з'єднання D11 (1.4 (3/8" G) (1/2" G)).



5 ЕКСПЛУАТАЦІЯ

5.1 Підготовка поверхні для дозування/розпилення

- Очистіть усі забруднення з поверхонь і попередньо обробіть зону ущільнення за допомогою затвердженого очищувача TEROSON.



5.2 Підготуйте картридж



Обережно!

Різьба на гайці та трубці картриджа не повинна бути забруднена. Перед кожним використанням перевіряйте затягування гайки картриджа.

- Проткніть нижню кришку алюмінієвих картриджів відповідним інструментом і видаліть з них матеріал, що поглинає вологу.
- Проткніть кінчик картриджа відповідним інструментом.

5.2 Підготуйте картридж

Нанесення спреєм:

- Накрутіть дозуючу насадку 7a на картридж вручну.
- Вставте картридж у розпилювач повітря.
- Накрутіть синю муфту 6a на дозатор і затягніть її, якщо рекомендується розпилення.



5 ЕКСПЛУАТАЦІЯ

5.2 Підготуйте картридж

Аплікація з бісеру:

- Накрутіть дозуючу насадку **7b** на картридж, затягнувши її вручну.
- Вставте картридж у розпилювач повітря.
- Накрутіть чорний комірець 6b на дозатор і затягніть його під час дозування бісеру.



5.3 Запуск для дозування розпилювача

Мультипрес TEROSON ET має двоконтурну систему подачі повітря. Тиск подачі повинен бути не менше 7 бар (100 p.s.i.). Підвищений тиск повітря знижується автоматично.

- Накрутіть повітряну насадку $\langle rh \rangle 7a$ на **синю гвинтову муфту $\langle rh \rangle 6a$**.

Потік матеріалу і потік повітря можна регулювати незалежно один від одного за допомогою регулювальних ручок. Червона регулювальна ручка 2 = Потік матеріалу
Синя регулювальна ручка 4 = Потік повітря



Перед початком обробки необхідно встановити регулятор для середовища, що обробляється, і регулятор для роботи з покриттям. При необхідності проводиться тест на відповідній поверхні.

Внутрішній робочий тиск регулюється тільки за допомогою синього і червоного регулювальних гвинтів на пневматичному клапані і не може регулюватися положенням спускового гачка.

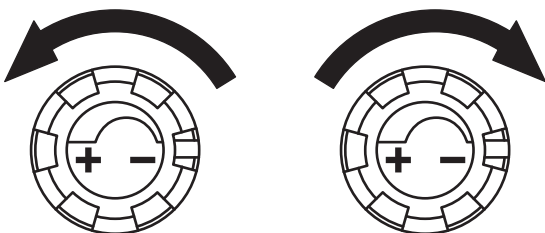
Коли ви відпускаєте спусковий гачок 5, пістолет деактивується - потік рідини припиняється, вона випускається з шиплячим звуком.

- Відрегулюйте ручки для отримання необхідної форми розпилення.

Для обох регулювальних ручок:

Поверніть ліворуч = Збільшити тиск

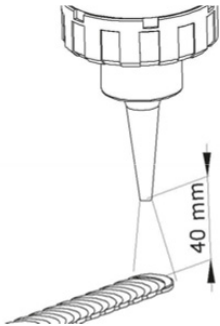
Поверніть праворуч = зменшіть тиск



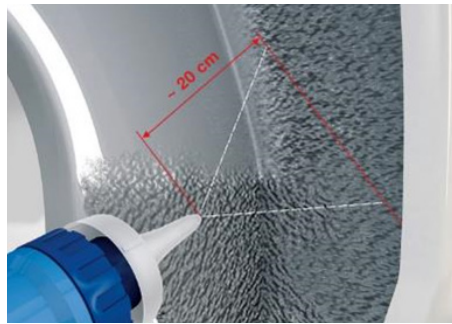
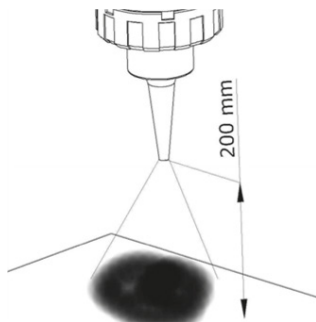
5 ЕКСПЛУАТАЦІЯ

5.3 Запуск для дозування розпилювача

Вузька форма розпилення для герметизації швів:



Широка форма розпилення для поверхневого покриття:



5.4 Запуск для дозування бісеру

Мультипрес TEROSON ET має двоконтурну систему подачі повітря. Тиск подачі повинен бути не менше 7 бар (100 p.s.i.). Підвищений тиск повітря знижується автоматично.

Потік матеріалу можна регулювати за допомогою червоної регулювальної ручки 2.

Повернувши синю ручку (повітря для розпилення) вправо, вимкніть подачу повітря для розпилення 4.



5.4 Запуск для дозування бісеру

Перед початком обробки необхідно встановити регулятор для середовища, що обробляється, і регулятор для роботи з покриттям. При необхідності проводиться тест на відповідній поверхні.

Внутрішній робочий тиск регулюється тільки за допомогою червоного регулювального гвинта на пневматичному клапані і не може регулюватися положенням спускового гачка.

5 ЕКСПЛУАТАЦІЯ

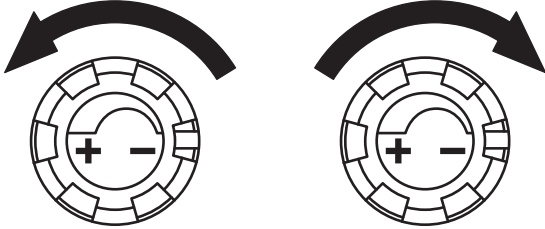
5.4 Запуск для дозування бісеру

Коли ви відпускаєте спусковий гачок 5, пістолет деактивується - потік рідини припиняється, вона випускається з шиплячим звуком.

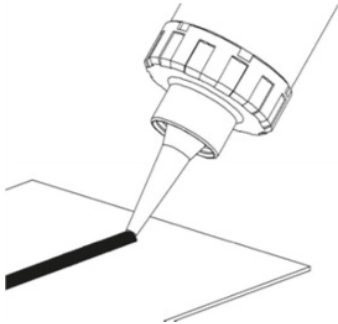
-Відрегулюйте червону ручку 2, щоб отримати потрібний малюнок бісеру.

Поверніть ліворуч = Збільшити тиск

Поверніть праворуч = зменшіть тиск



Дозування бісеру:



6 ТЕХНІЧНЕ ОБСЛУГОВУВАННЯ ТА СЕРВІС

- Злегка змастіть ущільнювальне кільце на трубці картриджа, яке прилягає до гайки картриджа.
- Періодично очищайте сито фільтра у повітрязбірнику. Для цього відкрутіть подачу стисненого повітря (вставний штифт) і зніміть сито.
- Тримайте різьбу гвинтової шийки картриджа і трубку картриджа в чистоті та без мастила.
- У разі забруднення дозатора герметиками і клеями з обробленого картриджа дозатор слід очистити за допомогою відповідних засобів для чищення.
- Не використовуйте агресивні миючі засоби або розчинники. Пластикові деталі не повинні бути пошкоджені.

7 УСУНЕННЯ НЕСПРАВНОСТЕЙ

Несправність

Засіб не розпилюється, незважаючи на повністю відкритий регулятор подачі повітря.

Швидкість витискання занадто низька.

У робочому положенні повітря виходить з дозатора.

Можливі причини

- Двокомпонентна насадка встановлена неправильно.
- Повітряний канал розпилення в трубці картриджа забруднений/засмічений.

- Регулятор стисненого повітря (червоний гвинт) встановлено неправильно.
- Вхідний тиск занадто низький.
- Фільтр подачі стисненого повітря заблоковано/засмічено.

- Внаслідок витoku робочий тиск у дозаторі може знизитися.

Коригувальні дії

- Правильно встановіть двокомпонентну насадку.
- Очистіть трубу, при необхідності замініть.

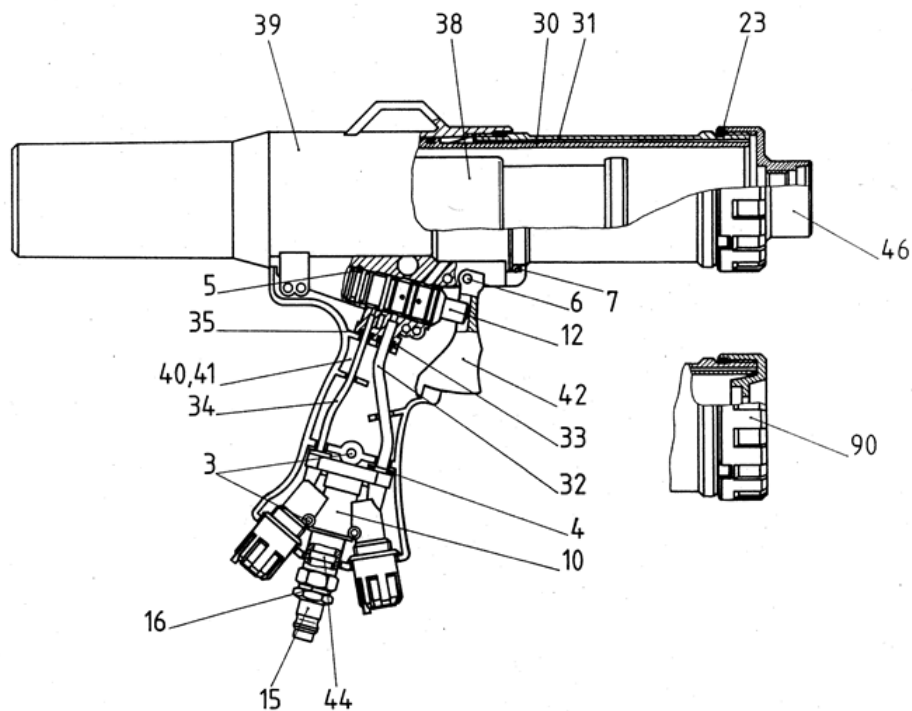
- Правильно налаштуйте параметри.
- Перевірте вхідний тиск.
- Очистіть фільтр, див. розділ 6.

- Перевірте ущільнення на з'єднанні для стисненого повітря і за необхідності затягніть вставний штифт.
- Терозон-сервіс.

8 ЗАПАСНІ ЧАСТИНИ

Пос. - Ні.	Пункт №.	Сума	Опис
۳	•۴۰۱۲۳۸۰۶	۱۱	Гвинт для корпусу ۴x۱۲
۴	•۴۰۳۶۴۱۶	۲	Ущільнювальне кільце для шланга ۱/۴
۵	•۴۰۷۲۱۱۶	۱	Циліндричний штифт для кріплення регульовального клапана
۶	•۴۰۷۲۱۲۶	۱	Циліндрична вісь штифта для спускової скоби
۷	•۴۰۸۰۵۵۴۶	۱	Установчий гвинт M۵x۱۲
۱۰	•۳۲۰۷۵۳۰۱	۱	Регулятор тиску
۱۲	•۳۲۰۷۵۵۰۱	۱	Регулюючий клапан
۱۵	•۴۱۷۱۷۱۳۱	۱	Патрубок вкл. ущільнювальне кільце
۱۶	•۴۲۰۵۸۵۰۱	۱	Ущільнювальне кільце для патрубку
۲۳	•۴۲۰۴۲۰۱۱	۴	Ущільнювальне кільце ۵x۱۲ зовнішня труба
۳۰	•۴۳۶۳۳۱۰۱	۱	Внутрішня труба
۳۱	•۴۳۶۳۳۲۰۱	۱	Зовнішня труба
۳۲	•۴۳۸۰۴۳۷۱	۱	Повітряний шланг ۱/۴
۳۳	•۴۲۰۰۶۲۵	۲	Ущільнювальне кільце ۱x۲,۵ для шланга ۱/۴
۳۴	•۴۳۸۴۹۴۳۱	۱	Повітряний шланг ۴/۲,۵
۳۵	•۴۲۰۰۴۲۲	۲	Ущільнювальне кільце для шланга ۴/۲,۵
۳۸	•۳۲۰۷۵۱۰۱	۱	Телескопічний циліндр
۳۹	•۴۵۰۴۰۶۶	۱	Корпус пістолета
۴۰	•۴۵۰۴۰۸۱۱	۱	Рукоятка, праворуч
۴۱	•۴۵۰۴۰۸۲	۱	Рукоятка, ліворуч
۴۲	•۴۵۱۲۸۱۸۲	۱	Важіль активації
۴۴	•۴۵۹۱۰۱۸۱	۱	Сито
۴۶	•۴۰۲۳۹۳۱۱	۱	Накидна гайка M۱۲x۴ (синя)
۹۰	•۴۰۲۳۹۲۸۱	۱	Накидна гайка M۱۲x۴ (чорна)


При оформленні замовлення обов'язково вказуйте номери артикулів.



9 ДЕКЛАРАЦІЯ ВІДПОВІДНОСТІ СЕ ТА УКСА

Декларація про відповідність


TEROSON®

CE Декларація відповідності ЄС	
Переклад оригінальної інструкції	
Призначення пристрою:	TEROSON ET Multipress
Номер підрозділу:	Номер замовлення. (IDN): 142241
Функція:	Пневматичний телескопічний багатофункціональний пістолет для дозування однокомпонентних клеїв і герметиків, таких як силікон, поліуретан і MS-полімер, з картриджів об'ємом 300 мл.
Виробник:	Henkel AG & Co. KGaA Хенкельштрассе 67 40589 Дюссельдорф Німеччина
Ця декларація про відповідність видається під виключну відповідальність виробника. Об'єкт декларації, описаний вище, відповідає відповідному гармонізаційному законодавству Союзу:	
Застосовні правила ЄС	Директива 2006/42/ЄС Директива про машинне обладнання
Застосовні гармонізовані стандарти	EN ISO 12100:2010
Уповноважена особа в ЄС для технічних файлів:	Henkel AG & Co. KGaA Хенкельштрассе 67 40589 Дюссельдорф Німеччина
Місце та дата видачі: Дюссельдорф, 2024-07-18	Підписано від імені та за дорученням компанії Henkel AG & Co. KGaA:  Майкл Бруннер Менеджер з розвитку бізнесу Обладнання



Декларація відповідності Великобританії

Переклад оригінальної інструкції

Призначення пристрою:	TEROSON ET Multipress
Номер підрозділу:	Номер замовлення. (IDN): 142241
Функція:	Пневматичний телескопічний багатофункціональний пістолет для дозування однокомпонентних клеїв і герметиків, таких як силікон, поліуретан і MS-полімер, з картриджів об'ємом 300 мл.
Виробник:	Henkel AG & Co. KGaA Хенкельштрассе 67 40589 Дюссельдорф Німеччина
Ця декларація про відповідність видається під виключну відповідальність виробника. Об'єкт декларації, описаний вище, відповідає відповідному законодавству Великої Британії:	
Чинне законодавство Великобританії:	S. I. 2008:1597 - Регламент про постачання обладнання (безпека) 2008
Застосовні визначені стандарти:	EN ISO 12100:2010
Уповноважена особа у Великобританії з технічних питань файли:	ТОВ "Хенкель Вуд Лейн Енд Хемел Хемпстед Герц HP2 4RQ
Місце та дата видачі: Дюссельдорф, 2024-07-18	Підписано від імені та за дорученням компанії Henkel AG & Co. KGaA:  Майкл Бруннер Менеджер з розвитку бізнесу Обладнання

® та ™ є товарними знаками компанії "Хенкель АГ" або її дочірніх компаній, зареєстрованими в Німеччині та інших країнах.
Henkel AG & Co. KGaA 2022





Henkel AG & Co. KGaA

,67 Henkelstraße
Düsseldorf 40191
Deutschland
2970 211 49+ Telefon
www.henkel-adhesives.com

Henkel Capital, S.A. de C.V.

Calzada de la Viga s/n Fracc.
Los Laureles
Loc. Tulpetlac, C.P. 55090
Ecatepec de Morelos, MEXICO

Henkel Loctite Korea

8F, Mapo Tower, 418,
Mapo-dong, Mapo-gu,
Seoul, 734-121, KOREA

Henkel Corporation

One Henkel Way
3910-06067 Rocky Hill, CT
USA

Henkel Singapore Pte Ltd

401, Commonwealth Drive
02/01-03# Haw Par Technocentre
SINGAPORE 149598

Henkel Japan Ltd.

7-27 Shin Isogo-cho, Isogo-ku
Yokohama, 0017-235
JAPAN

Henkel Corporation

Automotive/ Metals H.Q.
32100 Stephenson Hwy,
Madison Heights 48071
USA

Henkel Canada Corporation

2225 Meadowpine Boulevard
Mississauga, Ontario L5N 7P2
CANADA

Henkel (China) Company Ltd.

No. 928 Zhang Heng Road,
Zhangjiang, Hi-Tech Park, Pudong,
Shanghai, China 201203

® and ™ designate trademarks of Henkel Corporation or its affiliates. ® = registered in the U.S. and elsewhere.

© Henkel Corporation, 2009. All rights reserved.

Data in this operation manual is subject to change without notice.

Manual P/N: 8955038 Rev -, Date: 18/07/24

