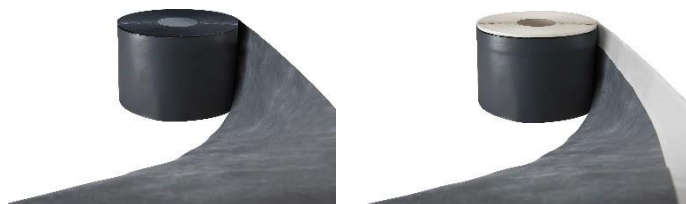




Vodotesni, paroprepustni in elastični sistem tesnilne folije za zunanjo uporabo

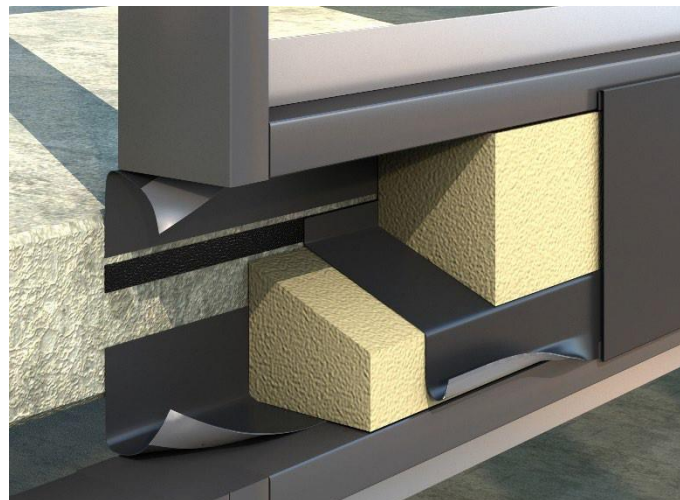
LASTNOSTI

- Prepustnost za vodno paro (vrednost sd: ≤ 3 m).
- Takoj neprepustna za vodo, nalive in zrak.
- Odporna proti UV-žarkom, vremenskim razmeram in bitumnu.
- Dodatna mehanska pritrditev ni potrebna.
- Opremljena s samolepilnim trakom: na eni (SK1) ali obeh (SK2) straneh.
- Popolno prileganje podlagi zagotavlja lahko ter učinkovito polaganje.
- Prožna tudi pri nizkih temperaturah. Polaganje je mogoče do -5 °C.
- Certificirana v skladu z EMICODE EC 1 PLUS.
- Na voljo na zahtevo: izjave o izdelku in proizvajalčeve izjave v skladu z DGNB, LEED in BREEAM.



PODROČJA UPORABE

- Paroprepustno in prilagodljivo tesnjenje na zunanji strani (na ravni zaščite pred vremenskimi vplivi).
- Za tesnjenje povezav med fasadnimi elementi in osnovno konstrukcijo zgradb pred vodo in nalivi. Za zagotovitev nadzorovanega odvajanja meteorne vode.
- Za zagotavljanje zaščite pred vlago in za prehajanje preostale vlage v konstrukciji iz funkcionalne/izolacijske plasti na površino.
- Zaradi zelo velike absorpcije gibanja in odpornosti proti trganju jo je mogoče predhodno namestiti na osnovno konstrukcijo/profil.



PRIPRAVA PODLAGE

Podlago pred lepljenjem folije očistite. Podlaga površin, ki jih želite zatesniti, mora biti nosilna, trdna, brez prahu, olja, masti, sredstev za ločevanje in drugih snovi, ki lahko negativno vplivajo na oprijem. Globoke vdolbine, na primer žepe zaradi kamena ali razpoke zaradi krčenja betona, je treba najprej zapolniti. Vse kovinske površine, na primer aluminijasti, bakreni ali pocinkani elementi, morajo biti brez oksidiranih slojev in sredstev za ločevanje.

Pri nizkih temperaturah je treba zagotoviti, da so površine brez ledenih kristalov. Ostre in koničaste neravnine je treba odstraniti. Prepustne podlage, na primer zunanje stene z grobimi porami, je treba zgladiti s standardnim ometom.

POLAGANJE: Uporaba temeljnih premazov

Za mineralne, slabo vezane, vendar nosilne podlage je priporočljiv temeljni premaz TEROSON.

Ob uporabi tesnilne folije FO 3 SK2 ali SK1 v kombinaciji s trakom za spoje TEROSON RB 81 na mineralnih podlagah je nujno nanesti pospeševalnik lepljenja. Pri nizkih temperaturah in vlažnih podlagah je posebej primeren osnovni premaz TEROSON PR Primer M+S (izpolnjuje zahteve DGNB, LEED in BREEAM). Na mokrih podlagah (brez stoječe vode) uporabite lepilo v razpršilu TEROSON AD.

Navodila za uporabo najdete v tehničnih listih in varnostnih listih posameznih temeljnih premazov.

TESNENJE STIKOV OKEN/FASAD

Polaganje samolepilne folije TEROSON FO 3 SK1 in FO 3 SK2

Po odstranitvi 30 mm široke ločilne folije lahko tesnilno folijo čisto in profesionalno zalepite na okvir/profil. Tesnilno folijo močno pritisnite proti podlagi s trdim gumijastim valjem TEROSON, tako da med izvajanjem naslednjih korakov ne bo zdrsnila. V naslednjem koraku različico SK 1 prilepite na strukturo zgradbe z lepilno pasto TEROSON AD KDS. Priporočamo širino lepljenja ≥ 40 mm. Po posvetu s strokovnjakom za fasade TEROSON je mogoče na gladkih, čistih in nosilnih podlagah širino lepljenja zmanjšati. Za to sta vedno odločilni oprijemljivost in nosilnost podlage. Priporočamo, da zato na kraju samem opravite svoje preizkuse.

Lepljenje mora biti izvedeno tako, da absorpcija kapilarne vode ni mogoča. Zato tesnilno folijo trdno zvaljajte z valjčkom iz trde gume, zlasti na mestih prekrivanja in robovih.

Kjer se tesnilna folija prekriva, je treba robove prilepiti drugega na drugega v širini ≥ 40 mm. Ob uporabi TEROSON RB 81 so dovoljena odstopanja. Dodatna mehanska pritrditev tesnilne folije TEROSON na splošno ni potrebna. Velike neravnine v podlagi je treba izravnati z dodatnim nanosom paste za tesnjenje in lepljenje TEROSON AD KDS. Poraba je približno 8–12 m/570 ml tubo. Če je tesnilno folijo treba pritrditi točkovno, npr. pri izolaciji sider in drugih izolacijskih materialov, kot je EPS, prav tako priporočamo uporabo lepila TEROSON AD KDS. Dodatne informacije o uporabi lepila TEROSON AD KDS in TEROSON RB 81 so na voljo v njihovih tehničnih listih.

Pred spajanjem tesnilne folije TEROSON FO 3 z drugimi vrstami tesnilnih folij/membran se posvetujte z našo tehnično službo.

TRAJNOSTNA GRADNJA

Na zahtevo so za ta izdelek na voljo izjave o izdelku in proizvajalčeve izjave za trajnostno gradnjo. Ti dokumenti izpolnjujejo zahteve splošnih skupnih sistemov certificiranja in ocenjevanja, kot so DGNB, LEED in BREEAM.

TEHNIČNI PODATKI

TEROSON FO 3/SK 1/SK 2

Barva:	antracitno siva
Debelina tesnilne folije:	0,3 mm
Odpornost proti ognju: (DIN EN 13501-1)	razred E
Vodotesnost: (DIN EN 1928)	4 bare/72 h \triangleq 40 mW
Vrednost sd (DIN EN ISO 12572):	3 m
Odpornost proti prepustnosti zraka: (DIN EN 12114)	zagotovljena
Natezna sila v N/50 mm: (MD in TD/DIN EN 12310-1)	200/190
Odpornost proti trganju v N: (MD in TD/DIN EN 12310-1)	60/55
Dimenzionalna obstojnost: (MD in TD/DIN EN 1107-2)	približno -0,9/-1,9
Prožnost pri 0 °C: (DIN 52 123)	trak ne poka in ne odstopa od izravnalne mase
Temperaturna odpornost:	od -40 °C do +90 °C
Temperatura nanašanja:	od -5 °C do +35 °C
UV-odpornost: (DIN EN 13589-2)	> 5 let
Združljivost z bitumnom:	zagotovljena
Dimenzije zvitka:	dolžina 25 m, širina 150–500 mm, druge širine so na voljo po naročilu

SKLADIŠČENJE

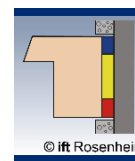
TEROSON FO 3 SK je mogoče hraniti na hladnem in suhem mestu 24 mesecev.

ODSTRANJEVANJE

Embalažne kartone tesnilne folije TEROSON FO 3 odstranite v odpadni papir ali oddajte na zbirališčih komunalnih odpadkov. Ostanke tesnilne folije odstranite kot industrijske/gradbene odpadke.

Evropska koda odpadka (EWC): 080410

CERTIFIKATI



Poleg navedb v tem tehničnem listu je treba upoštevati tudi ustrezne pravilnike in predpise različnih organizacij in strokovnih združenj ter posamezne lokalne standarde za izvajanje storitev. Vsi navedeni podatki so pridobljeni pri sobni temperaturi ter temperaturi materiala +23 °C in relativni vlažnosti 50 %, razen če je navedeno drugače. V drugačnih podnebnih razmerah je treba upoštevati skrajšanje oziroma podaljšanje časa strjevanja in pripadajoče posledice.

Zgornje navedbe, zlasti predlogi za obdelavo in uporabo naših izdelkov, temeljijo na našem znanju in izkušnjah. Zaradi različnih materialov in delovnih pogojev, na katere ne moremo vplivati, v vsakem primeru priporočamo izvedbo zadostnih samostojnih preizkusov, da je mogoče zagotoviti primernost naših izdelkov za načrtovane postopke in namene uporabe. Odgovornost ne more temeljiti niti na teh navodilih niti na ustnem nasvetu, razen v primeru proizvajalčevega dokazanega naklepa ali hude malomarnosti. S tem tehničnim listom prenehajo veljati vse prejšnje izdaje.

Varnostna navodila, varnostne nasvete in transportne oznake najdete v našem varnostnem listu.