



Tehnisko datu lapa  
10.2021

# Moment OneForAll Universal

Moment OneForAll Universal ir augstas kvalitātes, caurspīdīga līme un blīvējuma materiāls visiem jūsu pielietojumiem. Jebkuram materiālam<sup>1</sup>, jebkuros apstākļos.

## ĪPAŠĪBAS

- **Caurspīdīgs** sastāvs uz Flextec polimēra pamata
- Elastīgs līmējums
- Blīvējošas īpašības
- Daudziem materiāliem
- Pielietošanai iekštelpās un ārā
- Darbojas uz mitrām virsmām<sup>2</sup>
- Nav rukuma
- Izturīga pret laika apstākļiem un novecošanos
- Tūlītēja pielipšana
- Cietē mitruma iedarbībā
- Jūtīgiem materiāliem
- Nestaipās vai nenopil
- Slāpē skaņu un vibrācijas
- Porainām un neporainām virsmām
- Pēc sacietēšanas var krāsot un slīpēt
- Viegli pielietojama zemā temperatūrā
- Nesatur izocianātus
- Nesatur šķīdinātājus
- Aizpilda plaisas
- Koriģējama vairāku minūšu laikā

## PIELIETOJUMA JOMAS

- <sup>1</sup> Moment OneForAll Universal caurspīdīgā līme ir saderīga ar daudzām pamatnēm, ieskaitot ķieģeļus, keramiku, betonu, kokšķiedras plātnes, ģipskartona plāksnes, finieri, akmeni, vidēja blīvuma kokšķiedru plātnes (MDF), koksni, metālu, cieto polivinilhlorīdu (UPVC), stiklu, plastmasas\*, krāsotas virsmas\*, spoguļus\*\*.

\* Lai noteiktu piemērotību līmēšanai, daudzu dažādo plastmasu dēļ tās iepriekš pārbaudīt. Moment OneForAll Universal adhēziju pie putu polistirola var būtiski uzlabot, virsmu iepriekš pārklājot ar atšķaidītu līmi kokam. Līmi kokam samaisīt ar ūdeni aptuvenā attiecībā 1 : 1 un izziest uz pamatnes. Pēc pamata pārklājuma izžūšanas var pielietot Moment OneForAll Universal.

\*\* Spoguļus izmantot saskaņā ar DIN EN 1036-1, par liela mēroga objektiem pieprasiet tehnisko konsultāciju.

- Piemērota visām absorbējošām un neabsorbējošām pamatnēm, izņemot polietilēnu (PE), polipropilēnu (PP), politetrafluoretilēnu (PTFE), akrila stiklu un plastificēto polivinilhlorīdu (PVC). Pārklātām pamatnēm ir ieteicama produkta piemērotības pārbaude vai profesionāla konsultācija.

- <sup>2</sup> Var līmēt slapjas virsmas, ja tām ir iespēja izžūt. Nav ieteicama pastāvīga saskare ar ūdeni.





- Ir iespējams līmēt dabiskos akmeņus (piemēram, no marmora vai granīta izgatavotas palodzes), ja dabiskā akmens biezums ir, minimums, 10 mm.

## STANDARTI

- Atbilst 15651-1 (CE marķējums): F-EXT-INT; EĪD Nr. 01311;
- Atbilst ISO 16938-1 un -2: Piemērota dabiskajam akmenim, nerada traipus.

## LIETOŠANAS INSTRUKCIJA

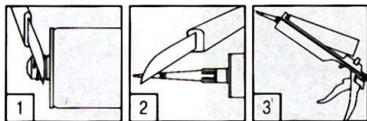
### Priekšapstrāde

Salīmējamām virsmām ir jābūt tīrām un bez putekļiem, taukvielām vai eļļas. Uz absorbējošām pamatnēm stāvošs ūdens būtu vispirms jānoņem.

Pamatnēm ir jābūt stabilām, tīrām un bez netīrumiem. Netīrumus noņemt ar piemērotu šķīdinātāju vai virsmas noslīpēt un pēc tam attīrīt no putekļiem. Pirms pielietošanas, ja nepieciešams, blakus laukumu maskēt ar foliju vai lenti. Pārbaudīt vai krāsa vai pārklājumi stingri turas pie virsmas, ja nē, tos noņemt. Lai līme sacietētu, tai ir nepieciešams uzņemt nelielu daudzumu mitruma (no gaisa un/vai no pamatnes).

### Pielietošana

Nogrieziet kartridža galu virs skrūves vītnes (1). Uzskrūvēt plastmasas sprauslu un slīpi nogrieziet sprauslas galu (2). Ievietot kartridžu pistolē (3).



Uznest līmi uz vienas no salīmējamām virsmām: 1) plankumiem, lai nolīdzinātu nelīdzenas virsmas, 2) vilnim līdzīgā formā augstākam sākotnējam lipīgumam pie lielām virsmām vai 3) taisnās līnijās mazākām virsmām. Lietošanai ārpus telpām uznest **vertikālas** līnijas.



Lai novērstu līmes izplūšanu, pēc lietošanas atbrīvot pistoles sprūdu.

Nodrošināt ventilāciju (1 mm minimālo atstarpi).

Svarīgi 2 neabsorbējošu virsmu gadījumā: Līmi nedrīkst uzklāt nepārtrauktā laukumā, jo tās cietēšanai ir nepieciešama saskare ar gaisu. Pēc tam salikt abas virsmas kopā, ja nepieciešams, piekoriģēt un pamaatīgi saspīest. Pārliecināties, ka līmes joslas nesakrīt.

Smagas detaļas vai detaļas zem spriedzes nepieciešams atbalstīt un nostiprināt vismaz 24 stundas.

**“Blīvēšanas” darbam** nodrošināt, lai šuves ir tīras un bez putekļiem (maksimālais šuves platums 2 cm). Ja nepieciešams, izmantot atbalsta materiālus (piemēram, polietilēna putas vai foliju). Iespiest OneForAll Universal spraugā, pēc pielietošanas atklātā laika ietvaros šuvi nogludināt ar piemērotu darbarīku. Labiem nogludināšanas rezultātiem, izmantot atšķaidītu ūdens/mazgāšanas līdzekļa (apmēram 5 %) šķīdumu.

### Pēc sacietēšanas

Kad OneForAll Universal ir pilnībā sacietējusi, to var krāsot, īpaši piemērotas ir ūdens bāzes akrila krāsas. Tā kā krāsas ir daudzas un dažādas, mēs iesakām veikt iepriekšējus izmēģinājumus. Skābekļa iedarbībā cietējošas krāsas (piemēram, alkīda sveķu) ilgāk žūst / paliek lipīgas. Divkomponentu epoksīda krāsas slikti izlīdzinās.



## TEHNISKIE DATI

Izejmateriāls	Flextec® polimērs (mitrumā cietējošs silāna-pabeigts polimērs (STP))
Blīvums	Apmēram 1,05 g/cm <sup>3</sup>
Karstumizturība	-30 °C līdz +80 °C, +100 °C īslaicīgi
Līmējuma izturība	Izturīgs pret laika apstākļiem, novecošanos un mitrumu
Atklātais laiks	Apmēram 15 min
Pielietošanas temperatūra	+5 °C līdz +40 °C
Atstarpju savienošanas spēja	Līdz 20 mm
Sākotnējais lipīgums	Apmēram 14 g/cm <sup>2</sup>
Galīgā stiprība (DIN EN 205)	4,0 - 5,0 N/mm <sup>2</sup> (pārlaiduma bīdes stiprība, alumīnijs/alumīnijs)
Pagarinājums saplīstot (DIN 53504)	Apmēram 200 %
Cietēšanas ātrums	2 mm / 24 h (23 °C / 50 % relatīvā mitruma)
Segums uz plakanām virsmām	Apmēram 300 g/m <sup>2</sup>
Rukums	Nav rukuma
Glabāšanas laiks	Kartridžā: 15 mēneši  No ražošanas datuma, ja tiek uzglabāts neatvērtos, oriģinālajos kartridžos, sausos apstākļos un pasargāts no tiešas saules gaismas, temperatūrās starp +5 °C un +25 °C.

## IEROBEŽOJUMI

### Tīrīšana

Tīrīt tieši pēc lietošanas ar sausu audumu un pēc tam ar rūpnieciskajiem šķīdinātājiem vai attīrīto benzīnu. Nesacietējušas līmes traipus uzreiz noņemt. Sacietējusi OneForAll Universal nešķīst visos šķīdinātājos, un to var noņemt tikai mehāniski ar piemērotu darbarīku (skrāpi). Darbarīkus tīrīt tieši pēc lietošanas ar šķīdinātāju vai attīrīto benzīnu.



### **Uzglabāšana**

Uzglabāt vēsā, sausā vietā un neatvērtu. Reiz atvērts, pārliecināties, ka vāciņš tiek uzlikts atpakaļ un visu kartridža saturu izlietot drīz pēc atvēršanas. Glabāt tālu no karstuma, atklātas liesmas un dzirksteļu avotiem, vēsā un labi vēdināmā vietā. Sasaldēšana produktu nebojā, taču glabāšanas laikā izvairīties no lielām temperatūras maiņām. Sargāt no bērniem.

### **VESELĪBA UN DROŠĪBA**

Pirms produkta lietošanas lūdzam skatīt piederīgo drošības datu lapu, kas ir pieejama pēc pieprasījuma.

“Šajā tehnisko datu lapā (TDS) sniegtā informācija, ieskaitot rekomendācijas par produkta izmantošanu un lietošanu, ir pamatota uz mūsu zināšanām un pieredzi par produktu šīs TDS sastādīšanas datumā. Produktam var būt daudzi un dažādi pielietojuma veidi, kā arī atšķirīgi lietošanas un darba apstākļi jūsu vidē, kas ir ārpus mūsu kontroles. Tāpēc Henkel nav atbildīgs par mūsu produkta piemērotību ražošanas procesiem un apstākļiem, kuros jūs to izmantojiet, kā arī paredzēto pielietojumu un rezultātiem. Mēs stingri iesakām jums pašam veikt iepriekšējus izmēģinājumus, lai pārbaudītu šādu mūsu produkta piemērotību.

Jebkāda atbildība attiecībā uz šajā tehnisko datu lapā sniegto informāciju vai jebkuru citu rakstiski vai mutiski dotu rekomendāciju (-ām) par saistīto produktu ir izslēgta, izņemot, ja nav tieši norunāts savādāk un izņemot attiecībā uz nāvi vai miesas bojājumiem, ko ir izraisījusi mūsu nolaidība, un jebkādu atbildību saskaņā ar jebkurām produktam obligāti piemērojamām saistību tiesībām.”

### **Henkel Balti OÜ**

Sõbra 61

Tartu 51013, Igaunija

Tālr.: (+372) 7305 800

[www.moment-limes.lv](http://www.moment-limes.lv)