



TOOTE TÜÜP

Ühekomponentne universaalse aplikaatorsüsteemiga polüuretaanvaht

TOOTE KIRJELDUS

Ühekomponentne niiskuse toimel kõvenev pooljäik polüuretaanvaht, mis on varustatud nii kõrre- kui püstoliadapteriga, võimaldades kasutajal valida pealekandmise meetodi vastavalt vajadusele. Toode on kasutatav kuni -10°C temperatuuril. Vahtu on mugav peale kanda nii püstoliga kui kaasasoleva kõrsaplikaatoriga. Kõrsaplikaator võimaldab juba tuntud vahtu kasutada ka kohtades, kus kõrrest doseerimine on kasulikum ja tõhusam. 2x2 vahu kitsam kõrs tagab traditsiooniliste kõrrevahtudega võrreldes vahu parema struktuuri ja suurema saagise. Püstol võimaldab vahtu peale kanda täpsemalt ja ergonomilisemalt. Parima tulemuse saamiseks kasutage vahu tootja poolt katsetatud ja heakskiidetud püstolit. Tegemist on isepaisuva vahuga, mis paisub umbes 2 kuni 2,5 korda. Toode nakkub väga hästi enamiku ehitusmaterjalidega nagu puit, betoon, kivi, metall jne. Tahkunud vahu saagis sõltub suuresti töötingimustest – temperatuurist, õhuniiskusest, paisumisruumist jne. Miinuskraadidel paisub vaht vähem ja tahkub kauem. Toode ei sisalda CFC-kandegaase.

TÖÖJUHISED

Aluspinna ettevalmistamine

Aluspind peab olema stabiilne, puhas ja vaba naket halvendada võivatest ainetest. Vahu täielikuks ja ühtlaseks tahkumiseks piserdatakse mineraalsed poorsed pinnad (müüritis, betoon, lubjakivi) eelnevalt veega üle. Külgnevad pinnad kaetakse kilega. Pinnad võivad olla niisked, kuid mitte külmunud ega jäätunud.

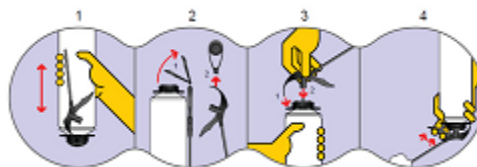
Pealekandmistemperatuur

- Optimaalne töötemperatuur -10°C kuni +35°C,
- Purgi temperatuur +5°C kuni +25°C. Soovitame hoida purki eelnevalt vähemalt 12 tundi toatemperatuuril.

Kõrrest pealekandmine

- Loksutage purki enne kasutamist tugevasti 15-20 korda.
- Kinnitage kõrreadapteri ots tihedasti püstoliadapteris olevasse avasse, keerates kõrt 90° võrra ja lükates ühendustoru kindlalt ventiili otsa, vältides ventiili kogemata avanemist.
- Toruühenduse õigest paikaminekuist annab märku kerge klõpsatus.
- Hoidke purki töö ajal põhi ülespoole.

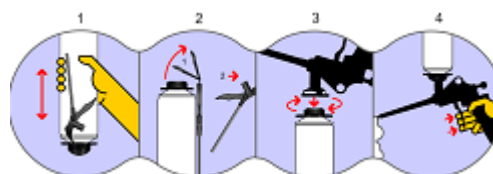
- Toote doseerimist saab reguleerida päästikust.
- Kuna vaht paisub tahkumisel 2 kuni 2,5 korda, tuleb jätta veidi paisumisruumi. Kui töö käigus tehakse enam kui 5 minutilisi pause, tuleb otsikut ja ventiili puhastada.
- Puhastamiseks ühendatakse kõrs PU-vahu puhastusvahendi purgi ventiili külge (peab kõlama klõps). Oluline on saada korralikult puhtaks ühendusdetailid (ventiil ja kõrre torudetail), vältimaks ventiili kogemata avanemist töö käigus.



KÕRREST PEALEKANDMINE

Püstolist pealekandmine

- Loksutage purki enne kasutamist tugevasti 15-20 korda.
- Keerake purk tihedasti püstolisse. Hoidke purki töö ajal põhi ülespoole.
- Vahu väljatuleku kiirust kontrollitakse päästikust.
- Voolukiirust kontrollitakse päästikust.
- Liigse voolu vältimiseks doseerige vahtu säästlikult.
- Loksutage purki aeg- ajalt ka töö käigus.
- Purki ei soovitata enne täielikku tühjenemist püstoli küljest ära võtta.
- Purki vahetades loksutage uut purki enne püstolisse panekut tugevasti.
- Keerake tühi purk ära ja pange uus kohe asemele, et õhk vahele ei läheks.
- Kui uut purki asemele ei panda, puhastage püstol PU-vahu puhastusvahendi Makroflex Cleaner abil ära. Tahkunud vahu saab eemaldada ainult mehhaaniliselt.

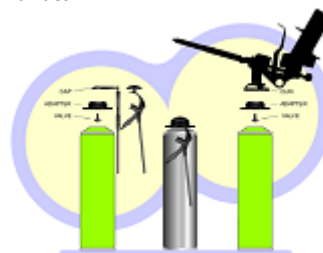


PÜSTOLIST PEALEKANDMINE

Piirangud

Vuugi maksimumlaius sõltub ümbritsevast temperatuurist ja õhuniiskusest.

- Kuivades tingimustes (talvel, keskküttega ruumis jne) soovitatakse parima struktuuri ja omadustega vahu saamiseks täita augud ja vuugid mitme kihina väiksemate ribade kaupa (kuni 3-4 cm paksuselt) iga kihti vahepeal veidi niisutades.
- Väga kuivades tingimustes võib äsja tahkunud vaht hapraks muutuda. Tegemist on ajutise nähtusega, mis kaob mõne aja pärast või soojenedes. Kui vaht on elastseks muutunud, ei muutu ta enam hapraks isegi külma käes.



ÜKS TOODE – KAKS PEALEKANDMISVIISI

PAKEND

750/1000 ml.

KASUTUSVALDKOND

- akna- ja ukselehtide isoleerimine, paigaldamine
- aukude täitmine
- avade täitmine torude ümber
- puidu, PVC jne liimimine
- kasutamine külma ilmaga

TÄHELEPANU! Tahkunud PU-vahtu tuleb kaitsta UV-kiirguse eest üle värvides või hermeetiku, krohvi, segu või mõne muu materjaliga kattes. Toode nakkub halvasti polüetüleeni, Tefloni® ja muude plastmasspindadega.

SÄILIVUS | HOIDMINE JA KÄITLEMINE

Parim enne 15 kuud. Pikema säilivuse huvides vältige üle +25°C ja alla +5°C temperatuuri (lühiajaliselt kuni -20°C). Purke tuleb hoida ventiil ülespoole. Üksikute purkide transportimine sõiduautos: hoidke purki riidesse mähituna pagasiruumis, mitte salongis.

Tutvuge ka eraldi **hoidmis- ja käitlemisjuhistega**.

Ohutusmeetmete ja jäätmekäitlusjuhiste kohta vt vastavat ohutuskaarti.

OMADUSED

	Püstolivaht	Kõrrevaht
Vahu tihedus		
TM 1002:2014	14-18 kg/m ³	18-23 kg/m ³
Nakkevabaks muutumise aeg		
TM 1014:2013	5-7 min	6-10 min
Lõikamisaeg		
TM 1005:2013	25-30 min	40-55 min
Tahkumisrõhk		
TM 1009:2013	< 8 kPa	< 15 kPa
Järeldumise		
HENK-PU-14.1	50-80%	140-160%
Mõõtude püsivus		
TM 1004:2013	maks ±10%	maks ±5%
Vuugi maksimumlaius		
TM 1006:2013	7,5 cm Katsetingimused: +5°C	5 cm 3 cm Katsetingimused: -10°C
Nihketugevus		
TM 1012:2015	45-55 kPa	
Tuleklass		
EN 13501-1	F	
Veeimavus 24 h pärast		
EN 1609	maks. 1%	
Veeimavus 28 ööpäeva pärast		
EN 12087	maks. 10%	
Helisummutus		
EN ISO 10140	60 dB	
Saagis purgi kohta		
TM 1003:2013	maks 43 l	maks 30 l

- **Tahkunud vahu temperatuurikindlus:**
-40°C kuni +90°C, lühiajaliselt kuni +120°C.
- **Tahkunud vahu soojusjuhtivus:**
0,037 – 0,040 W/mK

Kõik parameetrid kehtivad normaalkliima puhul (+23° ± 2°C | RH 50 ± 5%), kui pole näidatud teisiti.

