

Kuidas ohust teada saada?

Henkel Balti Operations OÜ Pärnu tehas on paigaldanud häiresireeni, et ohust õigeaegselt märku anda.

Teavitamissüsteemi hädasignaalid

HÄIRE ALGUS

60 sekundi jooksul tõusev ja langev heli, mida korratakse vähemalt kolm korda 30-sekundilise pausi järel.

Tähendus: Henkel Balti Operations OÜ Pärnu tehases on ohuolukord.

HÄIRE LÕPP

Ühtlane heli pikkusega 60 sekundit, mida edastakse üks kord.

Tähendus: Ohuolukord tehases on lõppenud.

KONTROLLSIGNAAL

Ühtlane pidev heli üldpikkusega kuni 7 sekundit, mis lähedal viibivatele inimestele kohustuslikke tegevusi kaasa ei too. Kontroll viiakse läbi iga kvartali viimasel esmaspäeval ajavahemikus 13:00 - 14:00.

Kuidas ohu korral käituda?

- Väljas viibides liigu ohualast kaugemale ja tee seda risti tuule suunaga.
- Varju kinniste uste ja akendega ruumi, et kaitsta end gaaside või plahvatuse eest.
- Sulge korralikult kõik ukсед ja aknad ning ventilatsioon ja tuulutusavad.
- Autos olles sulge aknad ja ukсед ning lülita välja auto ventilatsioon.
- Teavita ja abista naabreid ning lähedal asuvaid kaaskodanikke.
- Lülita sisse Vikerraadio (104,8 MHz) või Eesti Televisioon ja kuula sealt antavaid käitumisjuhiseid.
- Jälgi õnnestuse korral kõiki päästeasutuse poolt antavaid juhiseid.
- Häirekeskusesse helista vaid tõsise vajaduse korral, et mitte takistada tegelike abivajajate hädaabikõnesid.

NB! Juhiseid, kuidas ohustatud inimesi hoiatatakse ja teavitatakse suurõnnetusest ning millised on käitumisjuhised, on võimalik elektrooniliselt leida ka kodulehelt:

<https://www.makroflex.ee/et/meta/footer/henkel-makroflexist.html>

Täpsema asjassepuutuva teabe vajadusel palume pöörduda:

Henkel Balti Operations OÜ

Telefon: 44 71 635

E-mail: balti.operations@henkel.com

Ohutusabinõude kohta täiendava info vajadusel palume pöörduda:

Haldusjuht

Telefon: 44 71 629



Hea Pärnu linna elanik!

Sinu naabruses aadressil Savi 12, 80040 Pärnu, asub keemiatootmistehas Henkel Balti Operations OÜ, mis alustas oma tegevust 1989 aastal. Käesoleva infolehega soovime anda Sulle lühiülevaate meie tegevusest, siin kasutatavatest ainetest ning sellest, mis võib suurõnnetuse korral juhtuda. Järgides infolehel toodud juhiseid saate õnnetuse tagajärgede eest kaitsta nii ennast kui ka oma lähedasi.



Ettevõtte toodanguartikliks on polüuretaanvahud, mille tootmiseks vajaminevate kemikaalide käitlemise ulatusest ja ladustatavatest kogustest lähtuvalt on Pärnus paiknev tehas klassifitseeritud kui A-kategooria suurõnnetuse ohuga ettevõtte, millest tulenevalt on käitisel koostatud ka Kemikaaliseaduse alusel nõutavad dokumendid (teabeleht, ohutusaruanne ja hädaolukorra lahendamise plaan) ning ettevõtte omab vastavat tegevusluba.

Alates 1999. aastast on ettevõttes juurutatud ISO 9001 standardile vastav kvaliteedijuhtimissüsteem, aastast 2007 ISO 14001 ja OHSAS 18001 ning aastast 2020 ISO 45001 vastavad keskkonna-, tööohutuse ja tervishoiu juhtimissüsteemid.

Õnnetuste ennetamiseks on ettevõttel lisaks põhiseadmete töökindlust tagavatele elementidele veel gaasialarmsüsteem, tulekahjusignalisatsioon, kustussüsteemid, esmakaitsevahendid, häiresignaal ning lisaks tehakse aktiivset koostööd päästeametiga. Sellele vaatamata, et ohutusele pannakse ettevõttes suurt rõhku, võib tekkida ohtlikke olukordi, kus võib esineda kemikaali lekkeid, põlenguid või plahvatusi.

Infot viimase kohapeal teostatud riikliku järelevalvetoimingu kuupäeva kohta on võimalik leida Päästeameti kodulehel (<https://www.rescue.ee/et/ohtlikud-ettevotted>) ning üksikasjalikku teavet viimase järelevalve toiminguga, inspekteerimiskava ja täiendava teabe kohta on võimalik saada pädevatelt asutustelt: Päästeamet (rescue@rescue.ee, üldtelefon: 628 2000) ning Tarbijakaitse ja Tehnilise Järelevalve Amet (info@ttja.ee, üldtelefon: 667 2000).

Peamised ohtlikud ained, mida käideldakse ettevõttes

AINED	OHUSÜMBOL	OLULISED OMADUSED	JUHISED KÄITUMISEKS
Propaan		Eriti tuleohtlik gaas.	Ärge suitsetage, vältige lahtist tuld!
Isobutaan		Sisaldab rõhu all olevat gaasi, kuumenemisel võib plahvatada.	Väلتige vedelgaasi kokkupuudet nahaga.
Dimetüüleeter		Gaasid on õhust raskemad ning võivad moodustada õhuga koos plahvatusohtliku segu.	Väلتige sissehingamist.
1,1 - Difluoroetaan		Suured gaasisaldused sissehingamisel võivad põhjustada peapööritust ja uimasust.	Kasutada ainult hästiventileeritud piirkonnas.
		Vedelgaasi kontakt nahaga võib põhjustada külmakahjustusi.	

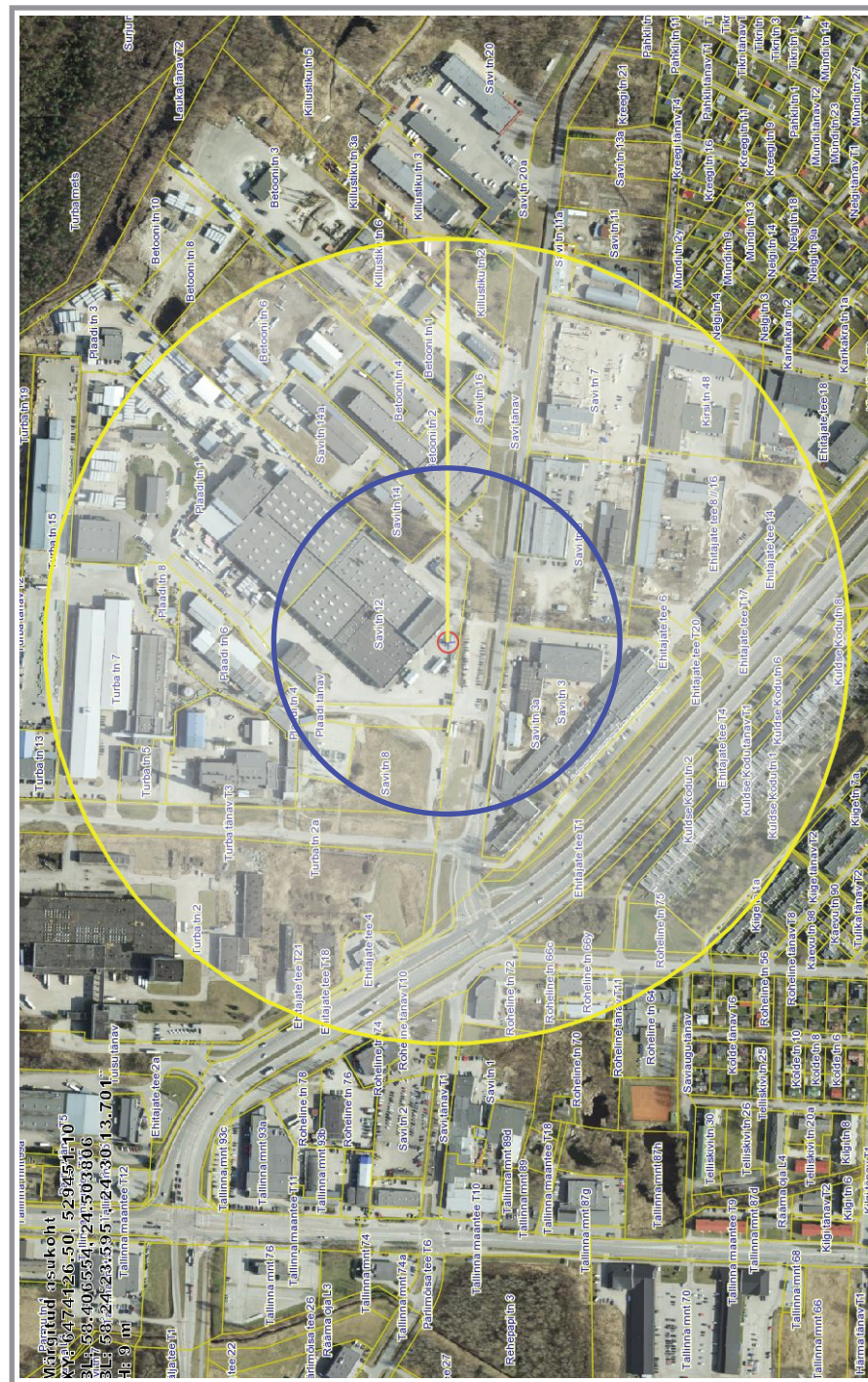
Suurõnnetuse ohuala, ohu laad, stsenaariumid ja võimalik mõju

Käitise võimalikeks suurõnnetuse riskialliketeks on eelkõige veeldatud põlevgaasid, millega on võimalikud järgmised põhilisemad õnnetuste tüübid:

Kemikaalide leke – suurem leke on võimalik mahutite, torustike, täitevoolikute ja/või laadimisseadmete vigastamise ja/või purunemise korral, mille põhjuseks võib olla tehniline defekt, mehhaaniline vigastus, amortisatsioon. Oht inimeste elule ja tervisele. Esineb varaline kahju.

Põlevgaaside tulekahju ja/või plahvatus – on võimalik lekkinud kemikaali kokkupuutel süüteallikaga, mille põhjuseks võib olla tehniline defekt, mehhaaniline vigastus, amortisatsioon, inimlikud eksimused sh. tuleohutusnõuete rikkumine. Plahvatused võivad aset leida peamiselt keemiliste reaktsioonide tagajärjel – põlevaine (gaasid, aurd) ja õhu segu plahvatused kokkupuutel süüteallikaga. Ohustatud on hooned, seadmed ning käitise maapealsed mahutid. Oht inimeste elule ja tervisele. Esineb varaline kahju. Võimalikud keskkonnakahjud seoses tulekustutusveega.

Suurima ehk limiteeriva võimaliku ohtliku ohuala tekitajaks loetakse käitise maapealse propaani mahuti BLEVE ehk mahutis keeva vedelgaasi paisuva aurupilve plahvatust, mis tekitab evakuaatsiooniala raadiusega 419 m. Ehitisi ohustav tase on seejuures 184 m.



Henkel Balti Operations OÜ Pärnu tehase ohuala kaart (võimalik limiteeriv ohuala ehk evakuaatsiooniala) maapealse propaani mahuti BLEVE korral (Ro inimelule: 419 m; Ro ehitistele: 184 m), aluspõhjiana kasutati Maa-ameti kaarti (väljavõtte Maa-ameti Kaardiserverist M 1:3691).