

IGORA

MANUAL TONOS FRÍOS


Schwarzkopf
PROFESSIONAL

Sé el colorista
que deseas ser

Together. A passion for hair.

Contenidos

01

Introducción

02

Conceptos básicos sobre el color

03

PANTONE Insights sobre los colores fríos

04

Gama de IGORA

05

Técnicas y servicios principales

06

Mantenimiento

07

Qué hacer y qué no hacer

01

Introducción:

¿Por qué los colores fríos son un motor clave para el negocio?

¿Sabías que los servicios de color con tonos fríos son uno de los motores principales del negocio de salón? Muchos clientes buscan resultados de color frío y neutro, ya sea mediante un rubio ceniza, un castaño frío o, incluso, con tonos moda atractivos en tonalidades frías. No obstante, también somos conscientes de que estos servicios suponen un gran reto, ya que la altura y servicio de cada cliente son diferentes y hay infinitos métodos de aplicación y técnicas por lo que las expectativas del cliente son muy altas.

La misión de IGORA es empoderar a todos los coloristas para crear los looks más espectaculares, explorar todas las facetas de su creatividad y suplir todas las necesidades del cliente, por eso hemos creado este manual para que puedas dominar cualquier servicio de color con tonos fríos. IGORA Manual de TONOS FRÍOS te proporciona todos los conocimientos básicos que necesitas acerca del color, información detallada sobre nuestra amplia gama de IGORA, una visión general sobre los servicios principales, así como consejos y trucos útiles que te ayudarán a realizar la consulta a tus clientes de una manera sencilla o formar a tu personal del salón. También, ofrecemos una nueva herramienta formativa que te muestra al instante qué tonos de IGORA funcionan mejor en cada altura para neutralizar.

¿Qué es un color frío?

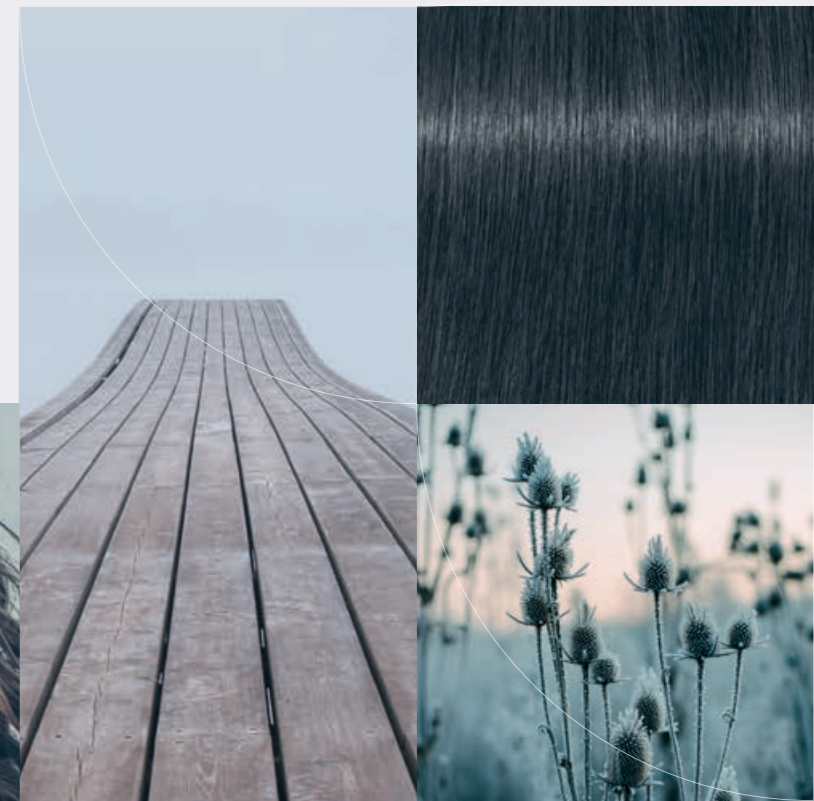
Los tonos fríos, intensos o ahumados son los más populares actualmente. Su espectro abarca desde preciosos castaños y rubios fríos hasta tonos tierra. Puedes crear un resultado de color frío a medida en todos tus clientes, que complemente a la perfección su fisionomía y estilo, gracias a nuestra gama IGORA.

¿Qué son los servicios de color fríos?

Los servicios de color fríos son unos de los servicios más solicitados en los salones y no están relacionados con una sola técnica o aplicación, sino que incluyen una amplia gama de servicios como por ejemplo:

- Color global, como tonos Moda
- Servicios de aplicación dual
- Correcciones del color y neutralización
- Aclaración y neutralización al mismo tiempo
- Servicios de reflejos en todo el cabello
- Técnicas colour melting y root shadowing
- Matización en cabello preaclarado, solo con IGORA VIBRANCE

Con este manual, no solo queremos proporcionarte los conocimientos técnicos que necesitas, sino que también deseamos empoderarte para que realices cualquiera de estos servicios con total confianza.



02

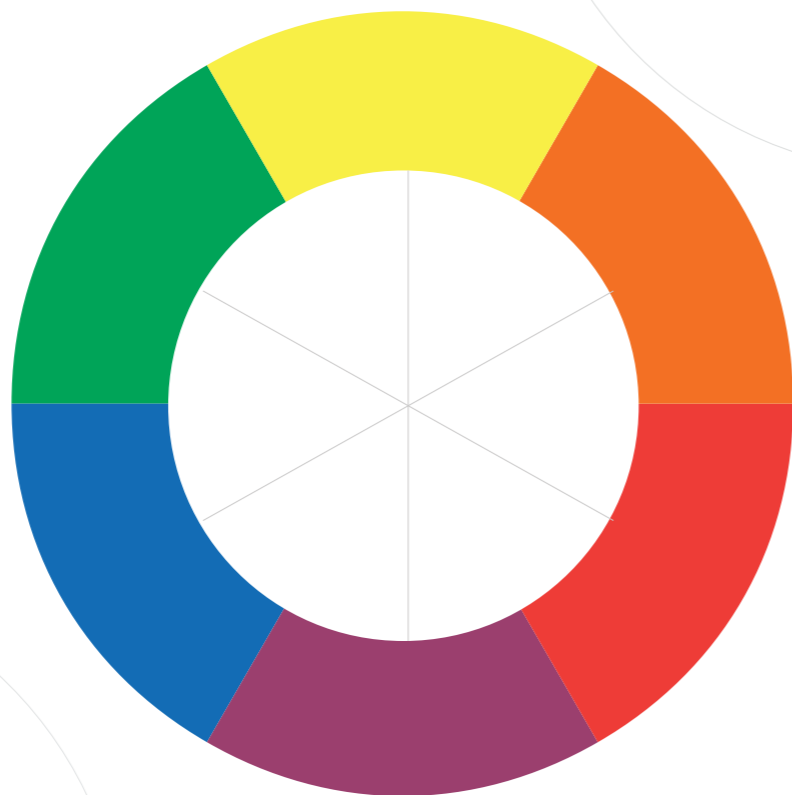
Conceptos básicos sobre el color

La clave para conseguir un servicio de color con tonos fríos exitoso es entender cómo actúan los colores unos con otros. ¡La Rueda de Color es, sin lugar a dudas, la herramienta más importante para cualquier colorista! Conocer la rueda te ayudará a entender cómo interactúan los colores y a saber cómo combinarlos para conseguir los resultados de color deseados.

1. Neutralización

La Rueda de Color cubre todo el espectro de tonos, dividiéndolos en cálidos y fríos. Para conseguir resultados de color fríos, la clave reside en la neutralización. **Todos los colores tienen un color complementario.**

Si alguna vez te has quedado mirando fijamente un color AZUL claro y, luego, has mirado a tu alrededor, de repente todo se vuelve NARANJA. Esto ocurre porque es el color opuesto al AZUL. Si mezclas dos colores complementarios 1:1, se anulan el uno al otro. Por lo que si mezclas el AZUL a partes iguales con el NARANJA, estos dos tonos intensos formarán simplemente un tono marrón-gris neutro. Esta comprensión de los colores complementarios es primordial para crear un resultado de color frío, ya que te indica cómo puedes neutralizar los tonos cálidos no deseados.

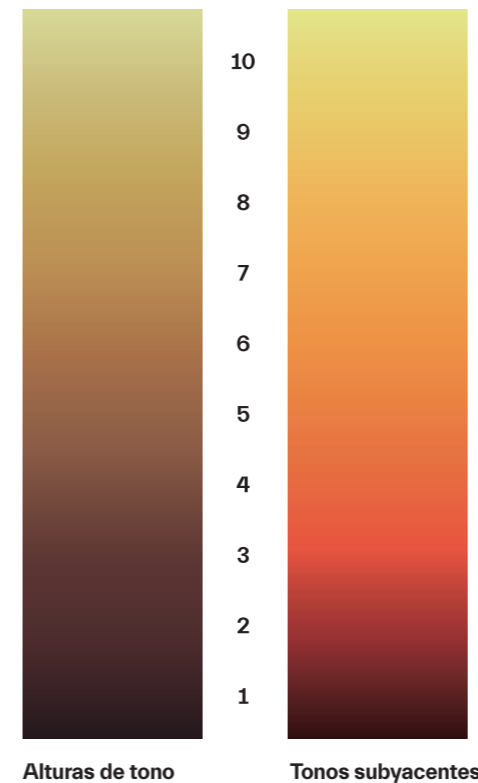


2. Altura y tonos subyacentes

La altura del color depende de la concentración de eumelanina del cabello, que va desde el negro (1) al rubio más claro (10). En cada altura el cabello tiene una capa interna natural que se produce debido a los diferentes niveles de feomelanina que existen dentro del cabello. A esto lo llamamos tonos subyacentes, que van desde el amarillo al rojo, y se vuelven visibles cuando se aclara el cabello.

El tono subyacente del color natural de una persona afectará al resultado de color, especialmente al aclarar el cabello, por lo que es importante que el colorista analice la dirección del tono durante la consulta inicial con el cliente.

Los tonos subyacentes más intensos se deberán neutralizar con un tono complementario de la Rueda de Color, mientras que, en algunos casos, se deberán aclarar para conseguir unos resultados de color reales. Te recomendamos familiarizarte con las diferentes alturas y sus tonos subyacentes correspondientes.



3. El color adecuado

La clave para eliminar cualquier calidez no deseada es la neutralización, por lo que la teoría del color te sirve como guía. La Rueda de Color tiene un papel esencial que te ayuda a crear la fórmula correcta para cada cliente.

Como ya sabes, los tonos directamente opuestos o con la misma intensidad se anulan los unos a los otros. Para contrarrestar los tonos subyacentes no deseados como el rojo, naranja o amarillo, deberás utilizar el color opuesto de la Rueda de Color. Consulta la carta de color simplificada para saber de manera rápida qué dirección tonal usar según la neutralización deseada.

Al trabajar con la gama de IGORA verás que algunos de nuestros tonos han sido hechos a medida para cumplir este objetivo, ofreciendo la dirección tonal perfecta que necesitas para contrarrestar la calidez no deseada. También, puedes mezclar un tono más neutralizante con el color deseado, pero empieza añadiendo unas gotitas hasta encontrar la proporción adecuada. Recomendamos tener aún más cuidado con los clientes que tengan el cabello rubio porque cuanto más rubia es la altura, menos neutralización debes añadir para evitar que el cabello se vuelva azul o violeta.

Bases		Tono neutralizante
10- Rubio Platino	Amarillo claro	Violeta muy claro
9- Rubio Muy Claro	Amarillo	Violeta claro
8- Rubio Claro	Amarillo-Naranja	Violeta
7- Rubio Medio	Naranja-Amarillo	Violeta / azul
6- Rubio Oscuro	Naranja	Azul
5- Castaño Claro	Rojo-Naranja	Azul / Verde
4- Castaño Medio	Rojo	Verde / Azul
3- Castaño Oscuro	Rojo Oscuro	Verde
1- Negro	Rojo Oscuro Marrón	Verde Oscuro

03

PANTONE Color Institute Insights sobre los colores fríos

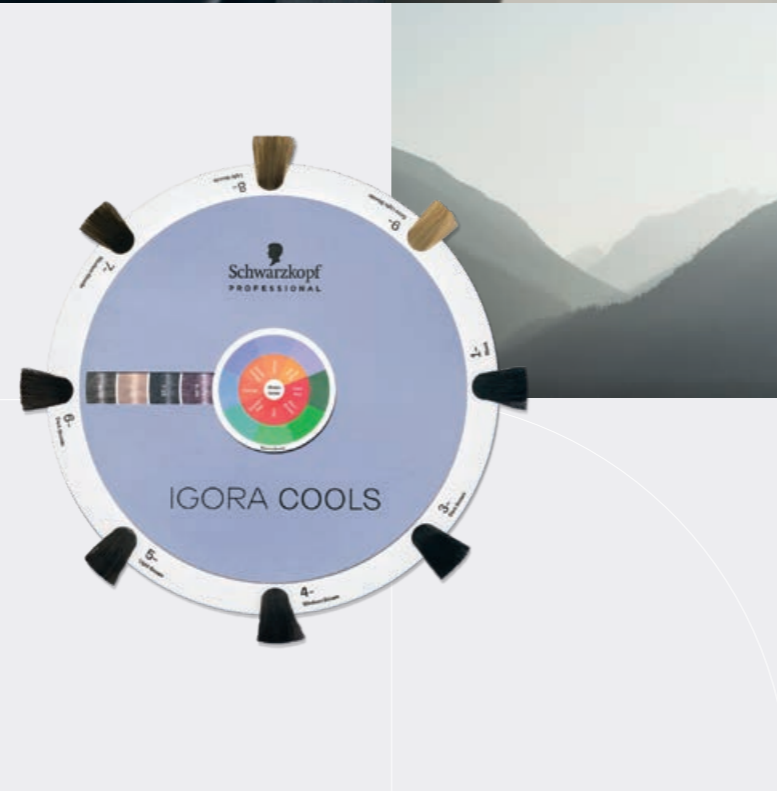
1. TONOS FRÍOS de IGORA y el PANTONE Color Institute

En la actualidad, cada vez son más los clientes que piden resultados de color de aspecto natural para las diferentes bases del cabello. Especialmente buscan estos servicios en las bases más oscuras para lograr la neutralización óptima necesaria para contrarrestar los tonos subyacentes cálidos. Con los nuevos TONOS FRÍOS de IGORA, una gama especial de preciosos y nuevos tonos fríos, IGORA y el PANTONE Color Institute han colaborado para sacar el máximo partido a su exitosa colaboración y así proporcionar un conocimiento profundo y fiable sobre la teoría del color en cuanto a los colores fríos. El Pantone Color Institute se fundó en 1985 con el fin de aunar la ciencia y la emoción que transmite el color. Uno de los puntos más importantes en los que se ha centrado el Instituto es en la investigación del color basándose en el significado psicológico y emocional del color.

2. Percepción del consumidor de los Tonos Fríos

La rueda de color se representa como una disposición circular de colores organizados según su relación cromática. Un aspecto muy importante de esta rueda es que demuestra que el color se percibe al disponer de una temperatura; fría o caliente, cálida o fría o algo entre medio. Son componentes cruciales que transmiten un mensaje de color específico.

Los colores se perciben según sus diferentes temperaturas gracias a antiguas asociaciones universales. Un tono frío actúa como reductor de la temperatura. Los colores a los que nos referimos como colores fríos son p.ej. el azul, verde y violeta que conectan en el ojo humano



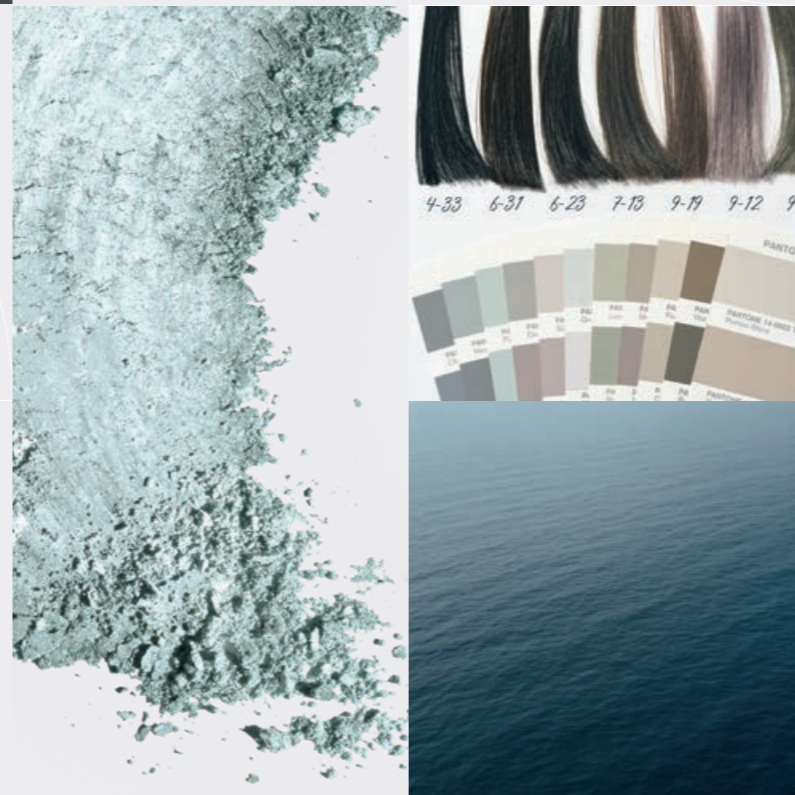
con extensiones más amplias del cielo, del mar, la vegetación, la arena del desierto y el espacio exterior que representan a los colores de Pantone Sky Blue, Galaxy Blue, Deep Water Teal, Verdant Green, Desert Sand y Nimbus Cloud.

El término "cool" en inglés es un término que conlleva asociaciones positivas en la vista de los demás. A través de nuestro estudio de investigación de preferencias del color con el Pantone Color Institute, también podemos ver que, desde una perspectiva histórica, los tonos más fríos, por lo general, tienen asociaciones positivas. Esta percepción de positividad con la palabra "cool" se ha mantenido así a lo largo del tiempo.

Cuando analizamos lo que piensa la gente al escuchar la palabra "cool" en el mundo actual, nos viene directamente a la cabeza el significado de aprobación. Transmite un mensaje de ser actual, de estar a la moda, de ser tendencia, de algo nuevo y fresco. Es una palabra que se traduce de forma global y que parece atemporal. Esta percepción ayuda a explicar nuestra reacción positiva cuando un estilista usa esta palabra. Entendemos al instante que lo que nos sugiere nos ayudará a que nuestro aspecto vaya a la moda y sea de tendencia, que es justo lo que buscamos.

Además debemos tener en cuenta los efectos psicológicos de estos tonos fríos, ya que también influyen en nuestra atracción por estos tonos. Como una dirección tonal, estos tonos más fríos tienen un efecto relajante. Crean la ilusión de tener más confianza y control en nosotros mismos.

Los tonos fríos pueden neutralizar los tonos más cálidos ya estén en el cabello o en el rostro. Actúan como neutralizantes de la calidez del color del cabello o del tono de la piel o tono subyacente. Los tonos más fríos aportan armonía. Al ayudar a calmar la calidez de nuestro color natural del cabello, crean una combinación suave y favorecedora entre el color del cabello y el tono de la piel.



3. Los colores fríos como impulsores de la demanda en la actualidad

Actualmente la gente se inclina por los tonos fríos, ya que son tonos de gran tendencia en lo que a moda se refiere y los consumidores que siguen la moda se dejan influenciar por estas tendencias. Existen varios motivos por los que estos tonos están gustando tanto a la gente en la actualidad.

Los colores fríos nos ayudan a calmarnos, tranquilizarnos y relajarnos. En un mundo con tantos retos y con un sentimiento de estrés generalizado, tendemos a elegir colores que nos proporcionen confort y equilibren el estrés que sentimos. Este sentimiento de calma evocado por estos colores también está conectado con nuestra salud física y bienestar emocional y actúan positivamente en nuestra vida.

Los tonos fríos como el Ceniza y el Plata, o esos con un tono subyacente verde o azul se consideran puros, hipermodernos, vanguardistas y que miran hacia el futuro, algo clave ya que nuestra manera de vivir cada vez es más minimalista y nuestra forma de pensar y entender la vida más sofisticada.

A lo largo de estos dos últimos años, hemos visto un cambio en algunas personas que optan por su tono de cabello natural. Usar tonos fríos ayuda a realzar esta apariencia natural al aportar vitalidad en su tono natural más claro.

Puesto que la mayoría de estos tonos fríos a menudo se encuentran en la naturaleza, existe todo un universo para ellos. Gracias a que ocupan un lugar natural en nuestro entorno, se entremezclan de una forma preciosa con otras tonalidades. Además, son muy versátiles, ya que si el cabello está coloreado con tonos fríos, podrás llevar cualquier otra familia de color y no se producirá ningún contraste, más bien se realzarán, mejorarán y embellecerán unos a otros.

Es por ello que disponer de una gama de tonos fríos está cobrando relevancia entre los peluqueros/as para poder proporcionar servicios de neutralización a sus clientes y satisfacer sus gustos y estilos de vida a la moda. La nueva gama de TONOS FRÍOS de IGORA permite a los coloristas ofrecer tonos que consiguen el nivel perfecto de neutralización con unos resultados fríos reales y duraderos para poder realizar los servicios más codiciados por los clientes.

04

Gama de IGORA

Ahora que ya sabes los aspectos básicos sobre el color, echemos un vistazo a las diferentes gamas de IGORA. Los tonos de nuestra gama de TONOS FRÍOS de IGORA han sido formulados con una combinación específica de pigmentos para proporcionar el nivel perfecto de neutralización, contrarrestando los tonos subyacentes cálidos que puedan aparecer incluso en las bases oscuras. Ofrecemos tonos que complementan a la gama IGORA ROYAL así como a IGORA VIBRANCE para que cualquier colorista pueda utilizar el sistema de Aplicación Dual para proporcionar un resultado de color perfectamente coincidente sin riesgo de pigmentar en exceso.

1. Sistema de numeración

Para facilitar las cosas y crear una gama fácil de usar, nuestro sistema de numeración se basa en la combinación de hasta 3 números. El número a la izquierda del guion (5-) indica la altura del tono y te informa de la altura ideal que debes escoger para conseguir resultados fieles a la carta de color. Los números a la derecha del guion (-88) representan la dirección tonal primaria y secundaria. La Rueda de Color de IGORA muestra una perspectiva clara de en qué punto del espectro se encuentra cada tono y te ayuda a escoger la fórmula correcta para cada cliente. Como ya has aprendido, los tonos directamente opuestos o con la misma intensidad se anulan el uno al otro.

5 - 88

- | | |
|---------------------------|-------------------------|
| Altura del tono: | Dirección tonal: |
| 1- Negro | -0 Natural |
| 3- Castaño oscuro | -1 Ceniza |
| 4- Castaño medio | -2 Humo |
| 5- Castaño claro | -3 Mate |
| 6- Rubio oscuro | -4 Beige |
| 7- Rubio medio | -5 Dorado |
| 8- Rubio claro | -6 Marrón |
| 9- Rubio muy claro | -7 Cobrizo |
| 10- Rubio Platino | -8 Rojo |
| | -9 Violeta |



2. Gama de tonos fríos

Nuestras gamas IGORA ROYAL e IGORA VIBRANCE ofrecen una línea exclusiva de tonos fríos que te proporcionan las direcciones tonales perfectas que necesitas para trabajar a diferentes alturas y contrarrestar los diferentes tonos subyacentes. Estas gamas ofrecen desde preciosos tonos Humo, tonos Ceniza favorecedores o tonos mate muy neutralizantes especiales para bases oscuras.

Ofrecemos gamas que se complementan de manera armoniosa entre IGORA ROYAL e IGORA VIBRANCE para satisfacer al máximo las necesidades de peluqueros y clientes tanto con las gamas permanentes como con las demipermanentes. IGORA ROYAL es ideal para ofrecer colores de alto rendimiento con unos resultados duraderos, mientras que IGORA VIBRANCE es perfecta para looks temporales o para servicios de refresco del color. Además, debido a que la porosidad del cabello puede afectar a cómo se fija el color y se refleja, la coloración demipermanente se deposita a veces de una forma más uniforme y aporta al cabello más brillo. Por último, como las gamas se complementan unas a otras, nunca antes había sido tan fácil utilizar el sistema de Aplicación Dual para crear resultados de color más uniformes y bonitos para tus clientes. Obtén más información sobre la técnica de Aplicación Dual en nuestro apartado de servicios principales.

IGORA ROYAL					
-1	-11/-12/-13	-16/-19	-21/-31	-22/-23	-24/-29/-33
9-1	9-11	9-19			9-24
8-1	8-11	8-19	8-21		
7-1	7-13		7-21		7-24
6-1	6-12	6-16	6-31	6-23	6-29
5-1	5-13	5-16	5-21		
					4-33
				3-22	
1-1					

Nuevos tonos de IGORA ROYAL

IGORA VIBRANCE			
-1/-11/-12	-12/-13/-16/-19	-21/-23	-24/-33
9-1	9-12		9-24
8-11	8-19		
7-1		7-21	7-24
6-12	6-16	6-23	
5-1	5-16	5-21	
	4-13		4-33
	3-19		

Nuevos tonos de IGORA VIBRANCE



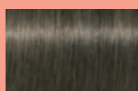
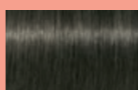



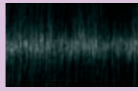
Descubre cómo utilizar de la mejor manera posible nuestra gama de tonos fríos de IGORA ROYAL e IGORA VIBRANCE. La tabla de abajo te proporciona la mejor dirección tonal para usar en cada altura de tono para conseguir un bonito resultado de color frío. Otra cosa a tener en cuenta es que los rubios fríos parecen más oscuros, porque el ojo capta los tonos más oscuros, mientras que los tonos cálidos reflejan la luz y parecen más claros. ¡Inspírate y pruébalos tú mismo!

Altura del tono	Tonos subyacentes	-1	-11	-12	-13	-19	-21	-23	-31	-33
8	Amarillo Naranja	X	X	X		X				
7	Naranja Amarillo	X	X	X	X	X	X			
6	Naranja			X	X		X	X	X	
5	Rojo naranja						X	X	X	X
4	Rojo							X	X	X

3. Trabajar con los tonos nuevos

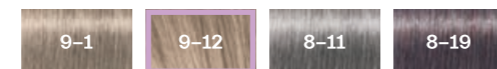
Realizar un servicio de color frío puede ser exigente y suponer todo un desafío, sin olvidar que los clientes tienen grandes expectativas. Para ayudarte a proporcionar la mejor experiencia a tu cliente, hemos hecho una lista con algunos de los casos prácticos más comunes para nuestros nuevos tonos fríos. Consulta la tabla para descubrir en qué alturas es mejor usar cada tono, inspírate con algunas propuestas de mezclas creativas y descubre cómo mantener los resultados de color.

CONSEJO DE EXPERTO
 Mezcla una parte de un tono Natural de IGORA ROYAL con dos partes de tu tono Moda Frío de IGORA ROYAL que hayas elegido para conseguir un 100% de cobertura de canas.

Producto	Consejo de experto	Propuestas de mezclas creativas	Mantenimiento, refrescar con...
IR 9-11 	Usar en alturas 7 y 8 para contrarrestar los tonos amarillos-naranjas no deseados	9-11+ 9-19 (1:1), 9-11 + 9-42 (2:1)	Chroma ID 9,5-1 o 9-12
IR 9-19 	Usar en alturas 8 y 9 para contrarrestar los tonos amarillos no deseados	9-19 + 9-11 (2:1), 9-19 + 9-24 (2:1)	Chroma ID 9,5-19 o 8-19
IR 7-13 	Usar en alturas 5 - 7 para contrarrestar los tonos naranjas	7-13 + 7-21 (2:1), 7-13 + 7-24 (1:1)	Chroma ID 8-19 o 7-1 (mezcla alternativa: 9,5-1 + 6-12 (10:1))
IR 6-23 	Usar en alturas 4 - 6 para contrarrestar los tonos naranjas-rojos	6-23 + 6-29 (2:1), 6-23 + 6-31 (3:1)	Chroma ID 6-12 o 7-1 (mezcla alternativa: 9,5-1 + 6-12 (10:1))
IR 6-31 	Usar en alturas 4 - 6 para contrarrestar los pigmentos rojos-naranjas	6-31 + 6-23 (2:1), 6-31 + 5-21 (2:1)	Chroma ID 6-12 o 7-1 (mezcla alternativa: 9,5-1 + 6-12 (10:1))
IV 9-12 	Usar en alturas 8 y 9 para contrarrestar los tonos amarillos no deseados	9-12 + 9-1 (1:1), 9-12 + 9-42 (2:1)	Chroma ID 9-12
IV 6-23 	Usar en alturas 5 y 6 para contrarrestar los tonos naranjas-rojos no deseados	6-23 + 7-24 (2:1), 6-23 + 5-16 (1:1)	Chroma ID 6-12 o 5-1
IV 4-33 	Usar en alturas 3 - 5 para contrarrestar los tonos rojos	4-33 + 3-19 (3:1), 4-33 + 5-21 (1:1)	Chroma ID 5-1 o Azul

Nuestros tonos favoritos de IGORA ROYAL e IGORA VIBRANCE para...

neutralizar tonos subyacentes amarillos no deseados en bases rubio claro y rubio muy claro:



neutralizar tonos subyacentes amarillos-naranjas no deseados en bases rubio medio y rubio claro:



para neutralizar tonos subyacentes naranjas-rojos no deseados en bases castaño claro y rubio oscuro:



neutralizar tonos subyacentes rojos no deseados en bases de castaño oscuro a castaño claro:



 Solo IGORA VIBRANCE



05

Técnicas y servicios principales

1. Aplicación clásica en las raíces

1. En caso de cuero cabelludo sensible, aplicar el Protector del Cuero Cabelludo de Schwarzkopf Professional para protegerlo de la irritación.
2. Aplicar la mezcla de IGORA ROYAL justo después de prepararla sobre cabello seco, no lavar antes el cabello con champú.
3. Aplicar en secciones finas en las raíces usando una cantidad generosa de producto para garantizar el mejor resultado posible.
4. Dejar actuar durante 30–45 minutos.
5. Estabilizar el cabello con el Sellador del Color de Schwarzkopf Professional.



Consejo de experto: Mezclar 1 parte del Tono Natural de IGORA ROYAL con 2 partes del Tono Frío escogido de IGORA ROYAL para conseguir una cobertura del 100% de las canas con la Loción Activadora a Base de Aceite de IGORA ROYAL 6% | 20 Vol.

2. Aplicación Dual

1. En caso de cuero cabelludo sensible, aplicar el Protector del Cuero Cabelludo de Schwarzkopf Professional para protegerlo de la irritación.
2. Aplicar la mezcla escogida de IGORA ROYAL de forma inmediata sobre cabello seco no lavado en las zonas del recrecimiento. Dejar actuar durante 15–20 minutos.
3. Aplicar IGORA VIBRANCE de manera uniforme sobre los medios y puntas húmedos y dejar actuar otros 10–20 minutos.
4. Estabilizar el cabello con el Sellador del Color de Schwarzkopf Professional.



Consejo de experto: para humedecer los medios y puntas, utilizar la botella aplicadora con 100ml de agua.

3. Técnica White Blending

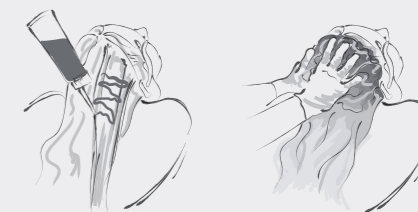
1. Aplicar la mezcla de IGORA VIBRANCE sobre cabello seco con toalla, limpio y tratado.
En el tocador: Utilizar el peine para una mezcla natural del producto.
En el Lavacabezas: utilizar la botella aplicadora para aplicar el producto uniformemente en todo el cabello cogiendo secciones con la boquilla de la botella.
2. Dejar actuar durante un máximo de 20 minutos.



Consejo de experto: Para una cobertura de hasta el 70% de las canas, mezclar el tono seleccionado de IGORA VIBRANCE con cualquier Tono Natural Intenso -00 de IGORA VIBRANCE (1:1).

4. Neutralización suave

1. Aplicar en la raíz con un tiempo de exposición de 30–45 minutos.
2. Humedecer el cabello utilizando 100ml de agua tibia en una botella aplicadora.
3. Emulsionar el color de la raíz de IGORA ROYAL hacia los medios y puntas.
4. Trabajar bien el color usando las manos.
5. Dejar actuar otros 3–5 minutos.



5. Neutralización media

1. Aplicar la mezcla de CHROMA ID sobre cabello secado con toalla, limpio y tratado.
En el tocador: usar la paletina y el bol para una aplicación precisa del producto.
En el Lavacabezas: utilizar las manos para aplicar el producto de manera uniforme en todo el cabello cogiendo secciones usando un peine.
2. Dejar actuar durante 5–10 minutos.



6. Neutralización intensa

1. Aplicar la mezcla de IGORA VIBRANCE sobre cabello secado con toalla, limpio y tratado.
En el tocador: usar la paletina y el bol para una aplicación precisa del producto.
En el Lavacabezas: utilizar la botella aplicadora para aplicar el producto de manera uniforme en todo el cabello cogiendo secciones usando la boquilla de la botella.
2. Dejar actuar durante 5–20 minutos.



Consejo de experto: empezar la aplicación en las zonas del cabello más calientes.

7. Técnica de Reflejos

Dividir el cabello en tres secciones (sección de la nuca, sección en forma de herradura y la sección superior).

Sección de la nuca:

1. Trabajar con secciones diagonales en un lado utilizando una sección de 3 cm de amplitud y alternar los colores de la raíz a las puntas.
2. Continuar en la parte media y en el otro lado.
3. Proteger el color usando láminas.

Sección en forma de herradura:

1. Trabajar diagonalmente con una sección en forma de medialuna, del mismo tamaño que antes y aplicar el color de la raíz a las puntas.
2. Alternar los colores y asegurarse de que las siguientes secciones se superponen a la sección diagonal previa.
3. Proteger el color usando láminas.

Sección superior:

1. Trabajar con secciones en forma de medialuna, ir de izquierda a derecha aplicando el color de la raíz a las puntas.
2. Alternar los colores y asegurarse de que las siguientes secciones se superponen a la sección en forma de medialuna previa.
3. Proteger el color usando láminas.



CONSEJO DE EXPERTO PARA HOMBRES

Cuando se trabaje con clientes masculinos, se deben seguir exactamente los mismos pasos en la Sección de la Nuca. Luego, pasar directamente a la Sección Superior, pero en lugar de trabajar con secciones en forma de medialuna, se deben realizar secciones en forma de diamante para conseguir una mezcla más uniforme.

06

Mantenimiento

Como ocurre con todas las coloraciones del cabello, los pigmentos del color tienden a atenuarse y a cambiar con el paso del tiempo. Para prolongar el color y mantener las expectativas de los clientes, House of Colour de Schwarzkopf Professional pone a tu disposición todos los productos que necesitas.

1. Aplicación Dual con IGORA VIBRANCE

IGORA VIBRANCE es nuestra coloración demipermanente vanguardista e hidratante que contiene una fórmula líquida que puede convertirse en gel o crema para más opciones de servicios. El sistema de Aplicación Dual combina la coloración permanente (IGORA ROYAL) en la zona del recrecimiento con la coloración demipermanente (IGORA VIBRANCE) en los medios y puntas. Este método evita el exceso de pigmentación en los medios y puntas y deja el cabello en un estado óptimo consiguiendo un resultado de color frío más duradero y brillante.



Refreshar o neutralizar con Chroma ID

Chroma ID es nuestro sistema de mezcla del color y tonalización semipermanente, con la Tecnología Bonding integrada, que complementa a las direcciones tonales de IGORA ROYAL e IGORA VIBRANCE. **Entre coloraciones, recomendamos usar Chroma ID para refreshar los medios y puntas apagados y para aumentar la durabilidad de los tonos de IGORA ROYAL e IGORA VIBRANCE.**

Chroma ID también es ideal para los servicios de neutralización con cualquiera de las Mascarillas Bonding de Color con tonos fríos.

- Utilizar cualquiera de las Mascarillas Bonding de Color con tonos fríos (9,5-1, 9,5-19, 8-19, 6-12, 5-1) o mezclar 1-5 g de cualquiera de las Mascarillas Bonding de Color Intensivas con tonos fríos (Rosa, Violeta o Azul) con 50 g de cualquiera de las Mascarillas Bonding de Color con tonos fríos.
- Aplicar la mezcla de manera uniforme sobre cabello previamente lavado y secado con toalla.
- Dejar actuar durante 5-10 minutos. Vigilar el proceso de manera visual.
- Enjuagar bien hasta que el agua salga clara.



07

Qué hacer y qué no hacer

En el salón todos los servicios empiezan con una consulta. En cuanto a los servicios con tonos fríos, queremos ofrecerte los consejos adecuados para que la consulta sea lo más fluida posible. También, te ayudamos con nuestra herramienta física de consulta que te proporciona teoría sobre el color y te ayuda a encontrar el tono frío perfecto para neutralizar el cabello de tu cliente.



CONSEJO DE EXPERTO

Usa la App House of Color de Schwarzkopf Professional como guía durante el proceso de consulta.

1 NECESIDADES DE COLOR

Como para cualquier otro servicio, empieza haciendo preguntas abiertas y escuchando las expectativas y el resultado que desea obtener el cliente. Puede resultar especialmente difícil con los servicios fríos, ya que el lenguaje que utilizan los clientes puede ser diferente. A menudo se refieren a tonos fríos cuando quieren decir resultados de color "neutros". Nuestro consejo es usar un apoyo visual e imágenes del antes y del después para definir las expectativas correctas. Puedes utilizar también nuestra nueva herramienta física de consulta que se ofrece con la colección para encontrar el color frío perfecto para tu cliente.

2 DIAGNÓSTICO

El diagnóstico es la base de cualquier servicio y recomendación. En los servicios de color fríos es vital analizar la altura del tono para entender qué tono subyacente va a aparecer y definir el estado del cabello, ya que jugará un papel importante en cómo el color se depositará en el cabello.

3 APLICACIÓN

Cuando uses tonos fríos, no realices la aplicación a menos de 2cm del nacimiento del cabello en la primera aplicación. Debes aplicar un tono neutralizante en esa zona en último lugar para prevenir el exceso de pigmentación.

4 CUIDADO POSTCOLORACIÓN

Para mantener un color frío duradero y radiante, te recomendamos usar los productos de cuidado de Schwarzkopf Professional especialmente formulados para proteger el cabello coloreado. Descubre la gama BC BONACURE pH 4.5 Color Freeze, nuestro primer tratamiento que sella el color para una pérdida cero del color. Explora también la gama para rubios fríos de BLONDME que contiene un champú neutralizante, spray acondicionador y mascarilla que eliminan la calidez y neutralizan los tonos subyacentes amarillos.

5 RUTINA DE MANTENIMIENTO

Los colores fríos tienden a desvanecerse muy rápido. Para conseguir un efecto antimarfillo en cabello rubio claro o blanco o un efecto antinaranja en rubios oscuros o tonos fríos, crea un plan personalizado con tu cliente usando Chroma ID para realizar el servicio de refresho del color en el salón y las mascarillas para el mantenimiento en casa. Para prolongar el color, puedes ofrecer servicios de salón adicionales como el servicio de brillo o de refresho del color para conseguir un color más duradero.

