

新曲の世界観をヘアカラーで表現

世界的ヒットを生む色彩戦略とは

K-POPアイドルにとってヘアカラーは戦略の1つ。カムバックごとにコンセプトが変化するK-POPにおいて、その世界観を象徴する役割を担っていると言えます。視聴者はヘアカラーのトーンから新曲のストーリーを直感的に察知。明るいピンクやブルーは非現実的でポップな印象を与え、ステージ上で圧倒的な存在感を放ちます。そのためSNSとも相性が良く、ビジュアルそのものがコンテンツとして世界中に拡散されヒットの起爆剤になります。またグループの人数が多い場合、個性を演出する手法としてヘアカラーが用いられることも。その好例となったのが、この春に話題になったプラチナブロンド×ミディアムロングのエクステスタイル。柔らかな色気や中性的な魅力を引き出すスタイルとして社会現象になり、プラチナ系カラーの再流行を予想する声も!

美髪を目指す人が通う本格ヘアサロン

人気の理由は韓方発想の独自メソッド

頭皮と毛髪ケアを専門とする人気の韓方クリニック。薄毛治療からヘッドスパまで、一人ひとりの悩みに沿ったメニューを提案してくれます。併設の美容室で施術後のヘアをスタイリングしてくれるのも嬉しいポイント。院長のイムウォン先生は、頭皮・毛髪の健康に着目した韓方薬研究の第一人者で、11件もの特許を取得しています。その研究成果から生まれたオリジナルの製品は人気が高く、リピーターが続出!中でも人気の、インナーケアフードの「ブラックバランスフード」。黒ゴマ、海苔など韓方ならではの素材をブレンドしたパウダーで水や牛乳とシェイクして飲むドリンクタイプ。美味しく続けられる美髪習慣として取り入れる人が増えています。

イムウォン韓方クリニック

https://taplink.cc/leemoonwonclinic

@leemoonwonclinic_jp

日本語対応可

プリミエンスファミリーの旬な情報を定期的にお届けします

PRIMIENCE

リニューアルデビュー!

COLORMUSEがアップデートして

News

Vol.4

新色が2色
だよ!



K-POPアイドルが通う人気サロン
「Kitts」制作 新ビジュアル

COLORMUSE キャラクター誕生

by COIN PARKING DELIVERY

2026 Spring/Summer
BEAUTY CREATORS INSPIRE

ULTIST DESIGN COLOR

PRIMIENCE Salon Voice

03

男女別の春夏の韓国ヘアトレンドは?

自然なウェーブとセミリーフカットに注目

女性はレイヤード×ナチュラルウェーブが人気です。軽く段を入れたレイヤードカットでフェイスラインを柔らかく包みこむシルエットをつくり、強すぎないCカールとSカールのミックスで仕上げるのがポイント。“華奢でゆげな雰囲気”になると清楚系を目指す韓国女子からオーダーが続出しています。今季、男性の間で支持が高まっているのがセミリーフカット。ソフトブローックスタイルの人氣が定番化した今、新たなスタイルとして注目されています。毛先にレイヤーを入れ、風に揺れる葉っぱのような動きをつくる軽やかなスタイルです。



ソウル在住ライター発!

KOREAN TRENDS

Topics

韓国トレンドトピックス

ソウル在住のライターが現地のリアルなトレンドやライフスタイルをお届け。今号は世界的に注目されるK-POPアイドルのヘアカラー事情を中心に、春夏のヘアトレンドと韓方発想の人気ヘアケアクリニックを紹介。推し活にまつわるトピックもピックアップ!

04

メッセージアプリからアイドルグッズにも!

韓国にキャラクターグッズが多いのはなぜ?

韓国の街を歩くと、いたるところで目にするのがキャラクターコラボのカフェやコンビニ。街ゆく人々のカバンにもアクリルチャームやぬいぐるみのキーホルダーが揺れています。これほどまでに韓国のライフスタイルにキャラクターが浸透している理由とは?そのきっかけとなったのが、今や韓国人の約9割が使用していると言われているメッセージアプリの登場です。アプリで使用するスタンプから誕生したオリジナルキャラクターが人気を博したことで、そのビジネスにも注目が集まりました。日本の場合は作品発で展開がスタートしますが、韓国ではIP(知的財産)としてキャラクター開発に着手します。コラボや海外市場を視野に入れて設計する手法はエンタメ産業と似ていますね。店舗だけでなくファッションやコスメといったあらゆる生活シーンに入り込み、認知を高めます。



教えてくれたのは...

ソウル在住

韓国コスメライター

加来 紗緒里さん



日韓で活躍する美容ライター。取材コーディネーターや通訳翻訳業も行う。Instagram @jayeonmi_beautyでK-Beauty情報や日々の暮らしについて発信中。

イラスト: 深川優 取材・文: 青木奏子 (ampule magazine編集部 https://ampule.jp/)

推し活やお気に入りアイテムを

表現する韓国語のフレーズは?

チェエ 최애

推し活のための渡韓やSNSで韓国コスメを紹介する時に使えるハングルのフレーズを紹介。「推し」は韓国語で「최애(チェエ)」。漢字では最愛と書きます。推し活こそビューティーの原動力。このフレーズを使いこなして「최애(チェエ)」活をさらに充実させちゃいましょう!

例文

私の推しはOO!

네 **チェエ**ヌン 야!
내 **최애**는 OO야!

アイドル・俳優・ブランドなど何でもOK。「私の最推し!」の意味。

最推しカラー確定!

チェエ **コロ**ー **トゥングク**
최애 컬러 등극!

SNSで「お気に入りカラー紹介」などにおすすめ。

PRIMIENCE

肌映え、さらに美しく。
新色2色、誕生。

New Shades

CBe
Calm Beige
カームベージュ

CoG
Cool Gray
クールグレー



2026.
08.06

同時
Debut!

○使用上の注意をよく読んで、正しくお使いください。○ヘアカラーでかぶれたことのある方には絶対に使用しないでください。○ご使用前には毎回必ず皮膚アレルギー試験(パッチテスト)をしてください。

資生堂プロフェッショナル株式会社 <https://www.shiseido-professional.com/ja>

商品・技術に関するお問い合わせは... Technical Center [ヘア技術センター] ☎ 0120-785-466 月~金(土・日・祝日を除く) 10:00~12:00 / 13:00~17:00

公式Instagramアカウント
@shiseidopro_jpn

公式LINEアカウント
@shiseidopro



@shiseidopro.primience
理・美容師様向けの
公式Instagramアカウントです。
カラーレシピや使いこなし
情報を配信します。

PME-0042
B.F.D

COLORMUSE

by PRIMIENCE

SHISEIDO
PROFESSIONAL

塩基性カラー使用率 No.1* *調査方法:インターネット調査(n=110) 調査期間:2025年11月16日~11月27日 対象:塩基性カラーを使用している理美容師

カラーミューズがアップデートして リニューアルデビュー!

その髪色、
K-POPクオリティへ。

カラーミューズが新技術を搭載し、
なめらかさも表現力もアップデート。
新色2色を加え、デザインの幅はさらに自由に。
さらに、公式キャラクター「ミューズさん」が登場。
ビジュアルと連動した世界観で、
サロン提案をもっと楽しく。
Instagram GIFやオリジナルツールも展開中。
次の“映える髪色”は、ここから。



PACKAGE DESIGN

シルバーメタリックでよりスタイリッシュに。



2026 RENEWAL



COLOR LINEUP

既存10色に待望の新色2色をプラス。
デザインの可能性を拡張する、全12色のラインナップ。



NEW SHADES



CANPAIGN KEY TECHNOLOGY

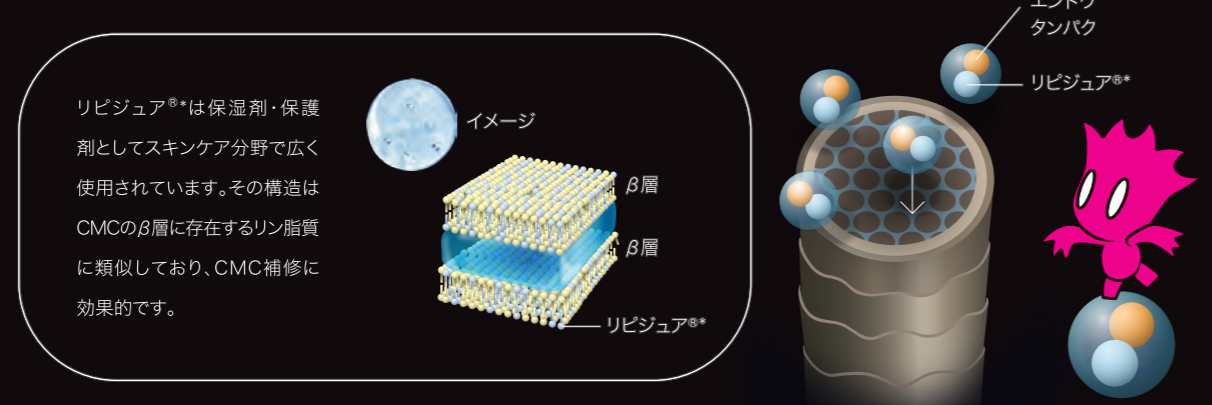
カラーストランドを
プレゼント!

デビューキャンペーンを購入して
カラーミューズ カラーストランドをGET!



01 CMCリペアコンプレックス配合で髪を保護

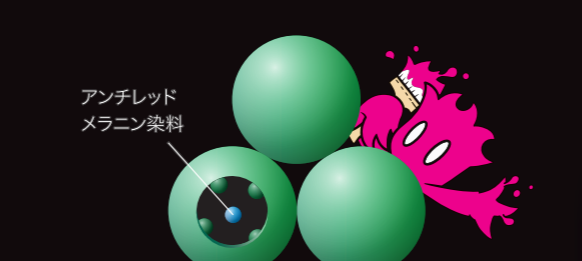
CMCリペアコンプレックスにはリビジュア®*と加水分解エンドウタンパクが含まれます。弱った髪のCMC(β層を含む)をサポートし、ヘアカラーの安定した基盤を形成します。



*ポリクオタニウム-64(毛髪補修成分) **アセチルヒyaluron酸Na配合(保湿剤)

02 厳選した染料のみ配合した色調設計

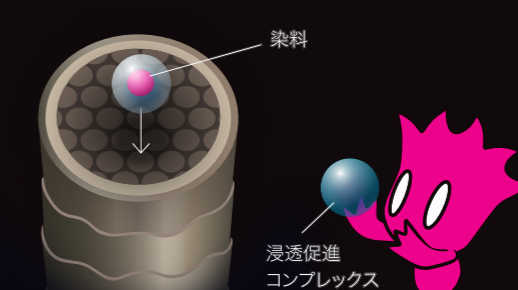
無限の色表現のために、厳選した染料のみを配合した色調設計を採用。さらに、赤みの強いアジア人の髪にも思い通りの色を表現するために、クール系の色には、アンチレッドメラニン染料を配合。赤みを打ち消し、思い通りの発色を実現します。



03 浸透促進コンプレックス処方*

浸透促進コンプレックス処方が染料をキューティクルの奥深くまで届け、優れた発色持続性を実現します。

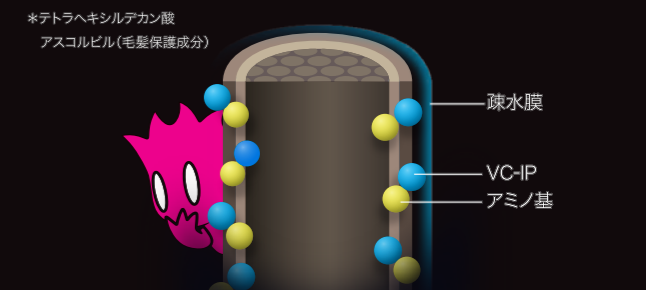
*PPG-26ブテス-26、PEG-40 水添ヒマシ油、フェノキシエタノール



04 カラーアンカリングテクノロジー

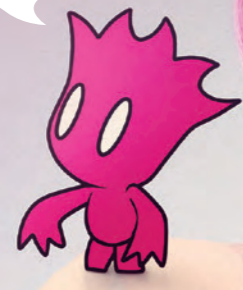
美白スキンケア化粧品にも使われるVC-IP*を核とした独自処方(カラーアンカリング テクノロジー)の採用により、髪の疎水性を維持。高い色持ち効果をサポートし、日々のダメージからも髪を守ります。

*テトラヘキシルデカン酸アスコルビル(毛髪保護成分)





“ゴーストカール”とは?
自然に流れるようなふわっとした、
幽霊のようにぼんやりとした
ウェーブ感が特徴



Hair

ヘアカラー&スタイル

カラーミューズは高発色のため、“鮮やかさ”を保ちつつ派手すぎないピンクにするためにホワイトで調整。エクステは彩度の異なるピンクを3色でランダムに塗布し、ゴーストカールにもニュアンスをプラスしました。パステルのような柔らかすぎるピンクは避け、鮮度のある薄めピンクを再現。キュート寄りのモデルでも幼くなりすぎない、“強め”なK-POPアイドル風に仕上げています。

Recipe Before : 19Lv

【ベースカラー】
PRIMIENCE BaP13 OX3%

【オンカラー】
COLORMUSE
ピンク:ホワイト=1:50

【ポイントカラー・エクステ】
COLORMUSE
ピンク:ホワイト=1:20,1:30,1:40
全体をランダムにポイントカラー

Makeup

ポイント

ファッションが大人びていたため、若見え方向へ補正し、男性モデルと同フレームでの調和を図りました。とても小顔だったのでその点を活かしつつ、目もとに「ほんのりキャットアイ」要素を加えて印象を引き上げています。

アイメイク

目の横幅が短いため、アイラインを長めに引き、目尻中心にまつ毛を強調して縦横バランスを調整。ページョのキャットラインでシャープさを加えつつ、涙袋はラメを抑えて自然に仕上げました。

Hair

ヘアカラー&スタイル

新色のターコイズブルーにミッドナイトブラックを組み合わせたデザインカラー。髪色に強いインパクトがあるので、ヘアスタイルはシースルー感を意識しています。マッシュヘア×2way/バング(アップも前髪アリもOK)は扱いやすいし雰囲気を変えやすく、メンズアイドルには長らく人気のヘアスタイルです。

Recipe Before : 19Lv

A B C

【ベースカラー】
PRIMIENCE PA13 OX3%

【オンカラー】
COLORMUSE
A ターコイズブルー:ホワイト=1:20
B ターコイズブルー
C ミッドナイトブラック:レッド=20:1
Bを毛先まで塗布し、洗い流してからCを塗布

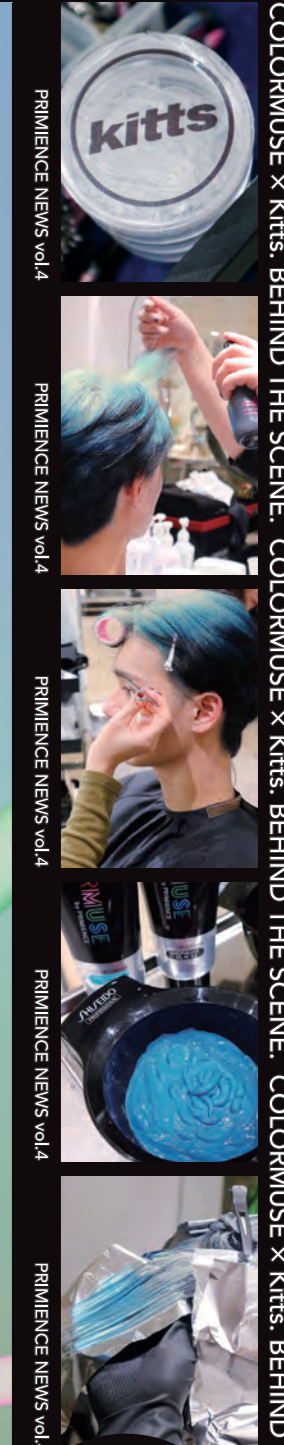
Makeup

ポイント

ターコイズブルーのヘアとシックな衣装を主役に据え、過度な可哀らしさよりもクリーンでシックな「美少年」ニュアンスを優先させました。顔立ちに幼さがあるため、重めのスモーキーアイは避け、視線の集中を髪色に残すようなイメージです。

アイメイク

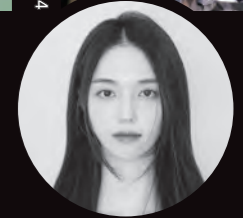
まぶたは清潔感重視で薄く陰影を入れる程度、そうすると輪郭のメリハリで立体感を補う効果があります。ヘアカラーに合わせてブルー系カラコンを選び、全体のトーンを統一させました。



Kittsの スタイリスト&メーキャップ



Stylist
ジヒョン先生



Makeup Artist
ハリン先生

アーティストに聞いてみた!

Q.美容師になったきっかけから、Kittsに入社するまで

子どもの頃から美容室に行くのが好きで、特にパーマ液の匂いが好きでした。韓国人は髪質が硬く強いので、日本人以上にパーマは身近です。ちなみに現在はもう廃止していますが、私の学生時代はピアスを開ける時もサロンだったんです。ピアスを開けるにもサロンへ行くことが多く(先生はピアスたくさん!)、そんなこんなで美容室に頻りに通ううちに、美容師になりたいと思うようになりました。その後、同じチョンナムエリア内有名なサロンで経験を積み、Kittsに入社することになりました。

韓国のサロンって、今いるエリアから別のエリア(例えばホンデで働いていて→押蹄亭ロデオで再就職みたいなパターン)で働くことはほとんど許されていないんです。暗黙の了解的な。だから、就職する時はエリアも含めて長い目で見た方がいいですね。

Q.ジヒョン先生にとってKittsはどんなサロン?

トレンドだし、サロンワーク以外にも外部仕事がかかってくるサロン。オーナーは「何事もたくさん経験!」と言って、若くて実績がまだなくてもさまざまな経験を積ませてくれる、刺激のあるサロン。

私が入社した時ももちろん何もできない状態。でも、先生や先輩方のアシスタントとして外部仕事やアーティストのヘアを一緒にやらせてもらいました。多くの仕事を通じて成長できる環境だし、そういった方針のサロン。

今回のアシスタント(ヨヌさん)も実はまだ入社して半年。たくさんの経験を積ませたくて、今回一緒に同行してもらいました。

Q.カラーミューズの気に入っているところは?

5年前くらいから使っています。理由はパールパステルカラーからビビッドカラーまで、幅広い色彩表現が可能で、耐久性や併用性が高いので用途が広いんです。しっかり色が入るし色落ちが綺麗だから、現場(アイドルにも)でも使用しやすい。

他のブランドと比べて蛍光色っぽい感じがなく、深みが出るから上品な印象を与えます。

新しいターコイズブルーとミッドナイトブラックにより、クールカラーのパリエーションが広がったのは嬉しいですね。今回の撮影で男性モデルさんに存分に使用させていただきました!

Q.プリミエンス・アーティストの気に入っているところは?

発色が非常に良く、特に東洋人特有の赤みやオレンジがきれいに抑えることができます。しっとりツヤツヤでお客様からも好評です。また、カラーミューズと同様に、褪せしてもきれいに色落ちしてくれるため、次の提案がしやすいので嬉しいですね。

このアイテムもおすすめ! PRIMIENCE編

C/BL
Blue
ブルー
赤みが強い方へのオンカラー時に少し(10%くらい)組み合わせるだけでも、しっかり赤みを抑えてくれる。

V
Violet
バイオレット
この色は個人的にも好きな色。ベースが暗くても塗布するとツヤツヤなバイオレット感のあるヘアカラーに。

Q.アイドルヘアをつくる時のポイントは?

髪質が良く見えることが第一に重要で、髪質が良くないと、どんなスタイルでも風に吹かれて散らばってしまいます。そのため、ヘアケア製品やパウダーシェイク等のスタイリング剤にこだわっています。

プリミエンス・アーティスト・カラーミューズは備前にくしい、仕上がりツヤツヤでステージ映えるので最高です!

Q.アイドルのトレンドは?

短い前髪(オン毛)、産毛をピタッとさせたりするのが今年のトレンド。派手な髪色×ゴーストカールもトレンドですね。髪色と自然にマッチするような、ナチュラルなウェーブ。ゴーストカールの由来はそのままで、あるようなないようなぼんやりとした感じのウェーブ。メッシュやハイライトもきそうですね。

Q.日本人に韓国ヘアを提案するとしたら?

日本人と韓国人は顔の骨格、頭部の形、肩の形が異なります。日本人が韓国人のような雰囲気になるようにするには、顔の骨格と頭部の形、肩の形など全て合わせてスタイリングすることが重要です。

なので、トータルバランスを見て提案することを大切にしています。髪の毛や髪色だけが浮いているようなヘアは避けたい。

日本人のお客様もよくKittsに来店してくれず!やっぱりアイドルヘア&メイクメニューが人気ですね。ヘアを行う際は、上記のことを注意しながら「どんな雰囲気が好きか」「どんなアイドルが好きか」を聞きながらやります。

日本人は韓国人に比べて髪質が柔らかいので、コテでフォワードウェーブにするのがとても似合います。

Q.ハリン先生が思う、メイクの優先順位と原則は?

①骨格に合わせた輪郭設計
頬骨・顎・額などの突出や凹みは人により異なるため、ハイライトとシェーディングで凹凸の強弱を最適化させます。輪郭が整うだけで写真・画面での見え方が向上し、他パーツの効果も引き立ちます。これだけでも、印象がかなり変わりますよ。

②眉の重要性
眉の形は印象を大きく左右するため、左右バランスと太さ・角度の調整が必要です。男性モデルの眉は、私がメイクする上でかなり重要視している部分です。重要でないパーツは存在しますが、特に輪郭・眉・目もとの設計が全体の完成度や印象を左右します。

Q.実践的なテクニック

ビューラーの加熱テクニック
ライターでビューラーの金属部分を一度温め、熱さを確認してから使用すると、カールが自然で持続力が向上。ゴム部分ではなく金属を温める。熱による事故防止のため、温度確認を徹底してくださいね。つけまつげを使用しない場合でも、加熱後にマスカラ→再ビューラーで下がりくたくたく固定力が増します。

Q.おすすめ韓国メイク

リップペンシル(オーバーストリップ用)
韓国ではオーバーストリップが主流です。日本では専用ペンシルが少ない&薄め唇はかわいいというイメージがありますよね。あまり売っていない韓国コスメを購入するのもおすすめです。肌色だけでなく「当日の仕上げたいリップの色調」と「唇の輪郭・形」に合わせてベースを使い分けます。クール系リップならクール系ペンシル、ウォーム系ならサーモンページョのような暖色系ペンシルを選択しますね。



詳細はこちら >

Takashi Kikuchi
Vice President
and Art Director,
Colette Hair
Instagram @tak.colette



2026春夏一年齢、性別、人種などの固定観念から解放され、心は軽くなり色彩は息つき始める。風船のようなボリューム感、風になびく素材、ふんわりした透明感で肌に溶け込む色合い。光が触れるとパステルカラーはやさしく弾み、ピュアな喜びを反射させるかのように髪の上を躍っていく。この時代の新しい美は鮮やかに元気なパステルカラーの自己表現です。生命力と自由が絡み合うと、解放された一つ一つのカラフルな個性が希望にあふれて軽やかに空へと舞い上がる。

MINT HORIZON

風と光に満ちたミント。 深いネイビーでつくるグラデーション。

レイヤーで軽やかな動きをつけ、風になびくびれ感を出したシンプルなカット。明るいミントグリーンのパステルカラーをベースに、ネイビーのローライトを効かせた、深みのコントラストでインパクトのあるルックスに。まるで地球を包む大気圏のような青のグラデーションが、爽やかさの中にミステリアスなオーラを放つ。

Recipe
A CL/O:JADE = 30:1 (3%)
B NAVY (3%)
C CL/O:JADE = 10:1 (3%)

Before

PASTEL BREEZE

ナチュラルヘアを パステルカラーのそよ風が吹き抜ける。

やわらかな光が静かな強さを内包。髪とベールトーンという対極のコントラストを、カットラインでシームレスに繋いだスタイル。ホワイトに近い限界までリフトしたベースにより、パープルとブルーが透き通るように発色。春風が素髪を撫でて色づけたようなドリーミーな色彩が、顔まわりのデザインと融合し、軽やかに空気をはらんだ、柔らかくもモードなルックスに。

Recipe
A CLEAR:BLUE = 50:1
B CLEAR:VIOLET = 20:1

Before

MELTING SUNRISE

シトラスの色合いに一滴のブルー。 軽やかに昇るサンライズ・ボブ。

オーバーセクションはショートヘアのアプローチでレイヤーを多めに入れて、アンダーのボブと馴染ませた進化系ウルフスタイル。こめかみは大胆に切り込み、エッジと軽さをプラス。レイヤーに吸い込まれるように馴染ませたポイントのブルーが、イヤリングカラーのように視線を集めるアクセント。動くたび、フレッシュな表情を覗かせる。

Recipe
A CLEAR:ORANGE = 5:1
B CLEAR:BLUE = 5:1
C CB/13:CL/O:IV/11 = 10:10:1 (3%)

Before

PRISM WAVE

パステルカラーがドライな質感の ウェーブの中で繊細に混ざり合う。

ハイライトとブロックカラーを駆使した緻密な設計。ブリーチで3トーンの立体ベースを作り、ピンク、イエロー、グリーンなどのパステルをランダムなアクセントに。スタイルの中で共存する複数のカラーがウェーブの動きで複雑にブレンドされ、唯一無二のニュアンスへ。ふわふわとドライな質感が、自然体のエフォートレスな行まい。

Recipe
A YELLOW B CL/O:C/GR = 20:1 (3%)
C CL/O:C/V = 20:1 (3%)

Before

MUTED PINK

淡いピンクで強さが和らぐ。 シャープなのにピュアなグラフィックショート。

フロントとサイドの前髪を高い位置でシャープにカットしたことで、大胆かつグラフィカルなシルエットを実現。カットの強い個性が白を基調とした淡いピンクによってやさしく抑えられ、ピュアで透明感のある表情に変化します。肌になじむ繊細な色調が髪の動きに合わせて艶やかに光り、主張のあるデザインに洗練された上品さをもたらす。

Recipe
A CL0:BaP 9 = 20:1 (3%)

Before

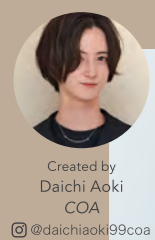
FLOATING PALE

パールカラーの濃淡。 はかなげで優美、深まる気品。

全体を2回ブリーチ後、淡いブルーとパープルをオン。長めに残した前髪はわずかに濃く染め、ツヤを宿してアクセントに。全体をふわっと動かせば、部分的に残したホワイトが、パールカラーをつなぐグラデーションのように奥行きと軽さを演出。カラーの絶妙な濃淡と質感がリンクし、つかみどころのない洗練されたムードが生まれる。

Recipe
A BLUE:VIOLET: CLEAR = 1:50
B CLEAR:VIOLET = 50:1
C CLEAR:BLUE = 20:1

Before

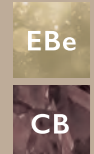


Created by Daichi Aoki COA @daichiaoki99coo

素髪感で魅せる、オールラウンドブラウン



ほんのり温かみを感じるカカオブラウンと、ニュートラルなアースベージュの織りなすナチュラルトーン。重さを感じさせずに透けるような質感を生み、どんな肌色にもなじみやすい万能カラーです。シンプルなストレートヘアでも奥行きが出て、日常使いから特別なシーンまで幅広く活躍。

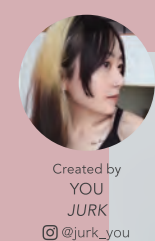


COLOR RECIPE

A	EBe/9	CB/9	AC4.5%
	1	1	



DESIGN COLOR

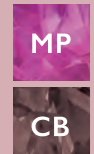


Created by YOU JURK @jurk_you

スモーキーに揺れる、モードピンク

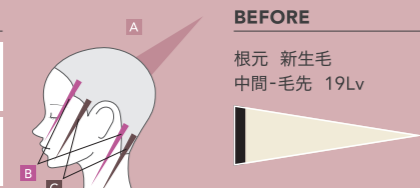


モードピンクを基調に、彩度の異なるピンクを織り交せて独特の表情を表現。カカオブラウンのソフトなローライトが全体を引き締め、スモーキーなピンクの透明感と洗練されたバランスを生み出しています。甘さに偏らず、モードな存在感を放つピンクカラー。



COLOR RECIPE

A	MP/11	CU0	3%
	1	1	
B	MP/11		3%
C	CB/11		3%



Created by Yoshitaka Terayama VLOW nex the salon @yoshikunnet

抜け感を仕込んだ、オリーブグレイージュ

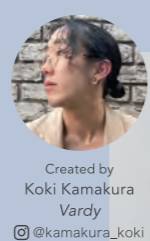
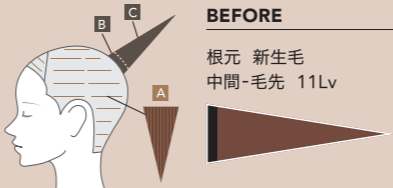


細かく仕込んだシークレットハイライトが、ベースに抜け感をプラス。オリーブグレイージュ系カラーを重ねることで、柔らかさと軽やかさをまとった仕上がりに。ナチュラルでありながら、透明感が際立つカラーです。



COLOR RECIPE

B	BG/11	SP/11	TG/11	JADE	AC4.5%	
	1	1	0.4	0.1		
C	BG/11	IB/11	EBe/11	JADE	CL/0	3%
	1	1	0.4	0.1		



Created by Koki Kamakura Vardy @kamakura_koki

硬質さの中に光る、シアーパール

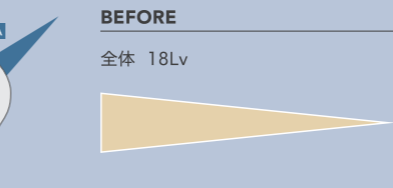


クリアとシアーパールの組み合わせで、シャープな色合いながら、軽やかさを感じる仕上がりに。イオンコンディショナーとウェットな質感が相まって、洗練された個性と強いインパクトを残します。



COLOR RECIPE

A	CU0	SP/9	3%
	3	1	



PRIMIENCE ULTIST by PRIMIENCE

Meets AFLOAT-FUKUOKA-

Q.プリミエンス 水光肌カラーを初めて聞いたときの印象は？

色み以上に「質感価値」として捉えました。「みずみずしい髪」「肌に合う」というコンセプトが、「髪のスキンケア」という概念と完全に一致しました。

Q.サロンとしてどう解釈しましたか？

トレンドサロンとしての差別化ワードになりました。アフロートというブランドがあったからこそ、最初はデザインで打ち出していました。エリア柄なかなか難しいのが正直なところでした。ですがプリミエンス・アルティストを知って、改めて「髪のスキンケア」という本質に立ち返ることで、これまでにない差別化を実現しました。この概念は最強だと思っています！

Q.これまでのカラーメニューとの違いは？

従来はシーズンカラーといって、メーカーが提示して下さった春夏秋冬2回の季節カラーを軸に展開していました。今思えばスタイリストも「とりあえずこれを助めておけばよい」という感覚でした。現在は肌に合わせたケアベースのメニュー提案ということで、第一にダメージをさせない、酸化させないことを最優先。その次にヘアデザインです。髪のスキンケアが軸となっているので、プリミエンス・アルティストは相性抜群ですね。

Q.プリミエンスとアルティストのすみ分け

メニューの位置付けでは「肌映えカラー」「水光肌カラー」といったところで、肌色に合わせたいお客様、肌をワントーン明るく見せたいお客様向けですね。あとは、Nのしっかりとしたカバー力でグレーヘアの対応をしています。ツヤ深く上品な仕上がりで人気です。

Q.お客様の来店動機は薬剤名か？質感ワードか？

ほとんどが質感ワードですね。このエリアで珍しい「水光肌カラー」というワードにお客様が非常に興味を持ち来店。やっぱり「肌に似合う」というコンセプトが共感を呼ぶんでしょうね。「ヒアルロン酸」「トレンドカラー」という3つのワードの組み合わせが最強です！



AFLOAT FUKUOKA 福岡県福岡市東区千早5-90-2



MAU GROUP 代表 友成 潤 ともなり じゅん

AFLOAT宮村浩気氏、FLEAR松谷良輝氏に師事し、技術とサロンワークの哲学を学ぶ。福岡市・宗像市にヘアサロン3店舗、アイラッシュサロン2店舗、ネイルサロン2店舗、海外ウェディング事業を展開。2026年、九州初となるAFLOAT FUKUOKA店舗の立ち上げを任される。デザイン力に加え、アンチエイジングや抗酸化といった美容の本質的価値を重視した提案に定評があり、時短施術を用いて髪への負担を抑えながら高品質な仕上がりを実現。お客様の将来の髪や頭皮まで見据えた施術を実践している。



AFLOAT FUKUOKA トップスタイリスト 大石 妃恵 おおいし きえ

最速でトップスタイリストに、特に顔まわりの似合わせや、女性の可愛さを引き出すデザインカットが人気。感性と彼女の持つ魅力から稼働率90%以上と予約困難。

アフロート福岡では、「プリミエンス」と「アルティスト」の導入をきっかけに、客単価アップと他店との差別化を実現。その背景には、思わず試したくなるカラー提案とサロンならではの工夫がありました。オーナーの友成さんとトップスタイリストの大石さんに、そのヒミツを教えてくださいました。

客単価アップと他店との差別化

成功の秘訣 3つの重要な要素

1 本気の姿勢の伝達

- 肌診断アプリなどを使って、お客様との心の距離を縮める
- 期待値を超える対応と仕上がりを常に心掛ける

2 ケアベースの発想の転換

- オープン3ヶ月で「デザイン先行」から「髪のスキンケア」にシフト
- 技術ではなく「素材」を最優先に考える

3 本物だけが生き残る 時代への対応

- お客様が豊富な情報を持っている時代
- 感情に訴えかけることの重要性
- ダメージ特化、期待値超越という2軸での差別化

Tips.1 SNS/ホットペッパーでの打ち出しの仕方

3つのメニュー軸で統一展開

1. 水光肌カラー
2. ヒアルロン酸でトレンドカラー
3. 肌に合わせたカラー

この3つのワードがあれば、他は必要ないと考えています。それぐらい集客力のあるキャッチーなコンセプトと仕上がります。

Tips.2 客単価/リピート率の変化

客単価

【オープン当初】 8,500~9,800円
 【3ヶ月時点】 一時下げた時期あり 客単価が下がっていき一方なので一時的に下げた
 【現在】 1万2,500円前後
 【上昇幅】 2,600~2,700円UP

リピート率

35%前後で推移 ※教育サロン、福岡県内のサロンとしてはかなり高い数字

各セット面にはプリミエンス関連のツールを設置



ULTIST by PRIMIENCE Meets COA・JURK・VLOW nex the salon・Vardy

まだ知らない自分の輝きへ。ULTISTが導く、新たなトレンド。スタイルが変わるたび、気分も軽やかに弾けていく。4つのサロンスタイルをご提案します。